

МИНОБРНАУКИ РОССИИ
ФЕДЕРАЛЬНОЕ ГОСУДАРСТВЕННОЕ БЮДЖЕТНОЕ ОБРАЗОВАТЕЛЬНОЕ УЧРЕЖДЕНИЕ
ВЫСШЕГО ОБРАЗОВАНИЯ
«ВОРОНЕЖСКИЙ ГОСУДАРСТВЕННЫЙ УНИВЕРСИТЕТ»
(ФГБОУ ВО «ВГУ»)

УТВЕРЖДАЮ

Заведующий кафедрой
археологии и истории древнего мира



А.П. Медведев
25.05.2023

РАБОЧАЯ ПРОГРАММА УЧЕБНОЙ ДИСЦИПЛИНЫ
Б1.8.08 Археология

1. Код и наименование направления подготовки: 46.03.01 История
2. Профиль подготовки: Историческое образование и исследовательская деятельность
3. Квалификация выпускника: бакалавр
4. Форма обучения: очная
5. Кафедра, отвечающая за реализацию дисциплины: археологии и истории древнего мира
6. Составители программы: Цыбин М.В., к.и.н., доцент
7. Рекомендована: НМС исторического факультета, протокол № 5 от 25.05.2023.
8. Учебный год: 2023-2024 Семестр(ы)/Триместр(ы): 1, 2

9. Цели и задачи учебной дисциплины

Целями освоения учебной дисциплины являются:

- изучение основ археологии, как одной из исторических наук, современных научных представлений о содержании и сущности археологических источников, их роли в изучении древней и средневековой истории;
- освоение основ методики использования данных археологии в междисциплинарных исторических исследованиях.
- усвоение роли и значения археологического наследия в жизни современного общества

Задачи учебной дисциплины:

- усвоение знаний о характере археологических источников, археологической периодизации, сущностных чертах каждого периода;
- овладение элементарными методами археологических исследований;
- освоение основ методики изучения и анализа археологических источников;
- приобретение навыков работы в библиотеке, поиска необходимой информации по учебной дисциплине в библиотечных и электронных каталогах, в сетевых ресурсах;
- приобретение навыков подготовки обзоров, аннотаций, составления рефератов и библиографии по тематике исследований в области археологии;
- изучение законодательства в области охраны археологического наследия РФ.

10. Место учебной дисциплины в структуре ООП:

Часть, формулируемая участниками образовательных отношений (вариативная)

11. Планируемые результаты обучения по дисциплине/модулю (знания, умения, навыки), соотнесенные с планируемыми результатами освоения образовательной программы (компетенциями) и индикаторами их достижения:

Код	Название компетенции	Код(ы)	Индикатор(ы)	Планируемые результаты обучения
ПК-4.	Способен проводить отдельные виды исследований в рамках поставленных задач по стандартным методикам	2	Проводит исследование в соответствии с установленными полномочиями, составляет его описание, формулирует выводы	Знать: специфику археологических источников, основы методики их изучения Уметь: использовать и практически применять данные археологии в исследовательской, образовательной и культурно-просветительской деятельности Владеть: навыками анализа данных археологии в междисциплинарных исторических исследованиях, в сфере сохранения историко-культурного наследия

12. Объем дисциплины в зачетных единицах/час. 144 ___ / _4___.

Форма промежуточной аттестации экзамен

13. Трудоемкость по видам учебной работы

Вид учебной работы	Трудоемкость			
	Всего	По семестрам		
		№ семестра	№ семестра	...
Аудиторные занятия	68	36	32	

в том числе:	лекции	34	18	16	
	практические	34	18	16	
	лабораторные				
	групповые консультации				
Самостоятельная работа		40	18	22	
в том числе: курсовая работа (проект)					
Индивидуальные консультации					
Форма промежуточной аттестации (экзамен – 36 час.)					
Итого: 144					

13.1. Содержание дисциплины

№ п/п	Наименование раздела дисциплины	Содержание раздела дисциплины	Реализация раздела дисциплины с помощью онлайн-курса, ЭУМК*
1. Лекции			
1.1	Археология и ее место среди исторических наук	Предмет и объект археологии. Специфика археологических источников. Археология и археологическое наследие. Зарождение и развитие отечественной археологической науки (русской, советской, российской). Археология в Воронежском университете. Изучение истории отечественной археологии на кафедре археологии и истории древнего мира ВГУ. Законодательство Российской Федерации об охране и использовании объектов археологического наследия.	https://edu.vsu.ru/course/view.php?id=1583
1.2	Понятийный аппарат археологии	Археологическая периодизация (каменный век, энеолит и бронзовый век, ранний железный век, поздний железный век). Основания археологической периодизации. Типы памятников археологии. Культурный слой. Археологическая стратиграфия. Погребальный обряд. Понятия «археологическая культура», «культурно-историческая общность (область)».	https://edu.vsu.ru/course/view.php?id=1583
1.3	Методы и методика археологических исследований	Методы и методика полевых исследований: разведки и раскопки археологических памятников. Методы обработки археологических источников (камеральная археология). Типологический метод. Типологический ряд. Естественнонаучные методы в археологии. Методы датирования в археологии. Относительная и абсолютная хронология. Комплексное источниковедение	https://edu.vsu.ru/course/view.php?id=1583
1.4	Палеолит	Каменный век как этап развития человеческого общества. Хронология и периодизация каменного века. Ранний (нижний) палеолит. Олдувайская эпоха. Первые этапы олдувайской эпохи на территории России. Древний ашель. Домустьерские памятники на территории России. Мустье. Неандертальская проблема. Поздний (верхний) палеолит. Важнейшие памятники верхнепалеолитической эпохи в России.	https://edu.vsu.ru/course/view.php?id=1583
1.5	Эпохи мезолита и неолита	Окончание ледникового периода и изменение среды обитания древнего человека. Голоцен. Хозяйственные зоны, культурные провинции и археологические культуры эпохи мезолита. Термины «неолит», «неолитическая революция»,	https://edu.vsu.ru/course/view.php?id=1583

		«неолитизация». Общая характеристика неолитической эпохи и ее хронология. Особенности неолитических культур, культурных зон и культурных областей.	
1.6	Энеолит	Термин «эпоха палеометалла». Значение открытия меди и бронзы в развитии древних обществ. Металлургические провинции, очаги металлургии и металлообработки. Общая характеристика эпохи энеолита. Формирование энеолитических культур. Направления развития хозяйственной деятельности.	https://edu.vsu.ru/course/view.php?id=1583
1.7	Эпоха бронзы	Металлургические провинции, очаги металлургии и металлообработки. Термины «ранний бронзовый век», «средний бронзовый век», «поздний бронзовый век». Хозяйственные зоны. Развитие скотоводческих укладов на степных пространствах Евразии. Выделение культурно-исторических общностей и культурно исторических областей. Социальный строй обществ эпохи бронзы. Проблема формирования индоевропейцев.	https://edu.vsu.ru/course/view.php?id=1583
1.8	Ранний железный век	Хронология и показатели начала железного века, география процесса распространения железа. Социально-экономические и культурные процессы в раннем железном веке. Развитие экономики обществ раннего железного века. Кочевой и земледельческий уклады. Военное дело. Появление иерархических социальных структур. Первые государственные образования. Скифская эпоха. Сарматская эпоха. Ранний железный век лесной полосы Восточной Европы. Античные государства Северного Причерноморья.	https://edu.vsu.ru/course/view.php?id=1583
1.9	Средневековье по данным археологии. Восточная Европа в раннем Средневековье	Начало средневековой эпохи в Восточной Европе. Этнокультурная ситуация на Юге. Изменение в составе степного населения. Раннеславянские культуры. Проблема происхождения восточных славян. Восточнославянские племена в VIII-X вв. Балты и финно-угры в лесной зоне Восточной Европы. Кочевники раннего средневековья в Восточной Европе. Кочевники южнорусских степей в IX-XIII вв.	https://edu.vsu.ru/course/view.php?id=1583
1.10	Древняя Русь по данным археологии	Сельские поселения. Курганные могильники сельского населения. Городища. Формирование дружинной культуры. Русско-скандинавские контакты по археологическим данным. Города Древней Руси. Пути возникновения. Типология городских центров. Планировка городов. Фортификация. Жилая архитектура. Каменное зодчество. Экономика. Городские ремесла. Торговля. Археология Новгорода.	https://edu.vsu.ru/course/view.php?id=1583
1.11	Волжская Болгария и Золотая Орда по данным археологии	Генезис волжских болгар по данным археологии. Болгарские города. Болгар, Биляр, Сувар. Планировка. Городские укрепления. Домостроительство. Общественные постройки. Ремесла. Торговля. Сельские поселения. Сельское хозяйство. Могильники Погребальный обряд и инвентарь. Влияние ислама на погребальную практику. Археологические памятники Золотой Орды. Города. Домостроительство. Городские усадьбы. Общественные здания. Водопроводы. Ремесло и торговля. Погребальные памятники и погребальный обряд. Синкретический характер городской культуры. Погребальные памятники	https://edu.vsu.ru/course/view.php?id=1583

		кочевого населения.	
2. Практические занятия			
2.1	Охрана объектов археологического наследия в Российской Федерации	<p>Основные вехи становления системы охраны памятников археологии в XIX-XXвв. Закон СССР « Об охране и использовании памятников истории и культуры» (1976 г.). Закон РСФСР « Об охране и использовании памятников истории и культуры» (1978 г.).</p> <p>Федеральный закон от 25 июня 2002г. № 73-ФЗ «Об объектах культурного наследия (памятниках истории и культуры) народов Российской Федерации». Понятие «объекты археологического наследия». Проблемы сохранения археологического наследия Российской Федерации на современном этапе. Федеральный закон Российской Федерации от 23 июля 2013 г. № 245-ФЗ «О внесении изменений в отдельные законодательные акты Российской Федерации в части пресечения незаконной деятельности в области археологии».</p> <p>Европейская конвенция об охране археологического наследия ETS № 143 (1992г.).</p>	https://edu.vsu.ru/course/view.php?id=1583
2.2	Методы и методика археологических исследований	<p>Понятие «археологический памятник». Классификация археологических памятников. Характеристика основных категорий археологических памятников. Поселения, погребения. Культурный слой. Археологические разведки. Методика археологических раскопок поселений. Методика раскопок курганных могильников. Методика раскопок грунтовых могильников.</p>	https://edu.vsu.ru/course/view.php?id=1583
2.3	Памятники эпохи палеолита	<p>Костенковско-Боршевский верхнепалеолитический район. Стоянки в Дивногорье.. Гагаринская стоянка. Авдеевская стоянка, стоянки у с. Быки.</p>	https://edu.vsu.ru/course/view.php?id=1583
2.4	Памятники эпохи неолита	<p>Характерные черты неолитических памятников Лесостепного Подонья. Стоянки Университетская 3, Черкасская, Долговская, Липецкое Озеро</p>	https://edu.vsu.ru/course/view.php?id=1583
2.5	Памятники эпохи палеометалла (энеолита и эпохи бронзы)	<p>Характерные черты памятников энеолита – бронзы в Лесостепном Подонье. Мосоловское поселение. Поселение Рыкань-3. Погребальные памятники: курганы Прихоперья, Павловский могильник, Кондрашкинский курган, курган Селезни-2, Липецкий курган,</p>	https://edu.vsu.ru/course/view.php?id=1583
2.6	Памятники раннего железного века	<p>Памятники скифского периода. Курганные могильники (Частые курганы, Мастюгино, Девица-5). Городища: Пекшевское, Семилукское.</p> <p>Памятники сарматского периода. I Чертовицкий могильник, «княжеского» погребения в кургане у г. Липецка.</p> <p>Памятника рубежа Древности и Средневековья. Комплекс памятников Острой Луки.</p>	https://edu.vsu.ru/course/view.php?id=1583
2.7	Памятники славянской боршевской культуры	<p>Городище Титчиха, комплекс памятников у с. Борщево, комплекс памятников на северной окраине г. Воронеж («Вантит»), Животинное городище.</p>	https://edu.vsu.ru/course/view.php?id=1583
2.8	Маяцкий археологический комплекс	<p>Маяцкое городище, селище, могильник.</p>	https://edu.vsu.ru/course/view.php?id=1583
2.9	Памятники эпохи Золотой Орды	<p>Погребения кочевой ордынской аристократии (Одень-Колодезь, Высокая Гора), мавзолеи у пос. Красный, грунтовые могильники (Новохарьковский,</p>	https://edu.vsu.ru/course/view.php?id=1583

13.2. Темы (разделы) дисциплины и виды занятий

№ п/п	Наименование темы (раздела) дисциплины	Виды занятий (количество часов)				Всего
		Лекции	Практические	Групповые консультации	Самостоятельная работа	
1	Археология и ее место среди исторических наук	4	2		4	10
2	Понятийный аппарат археологии	1	2		2	5
3	Методы и методика археологических исследований	1	4		2	7
4	Палеолит	2	4		4	10
5	Эпохи мезолита и неолита	2	2		4	8
6	Энеолит	2			4	6
7	Эпоха бронзы	4	4		4	12
8	Ранний железный век	6	6		6	18
9	Средневековье по данным археологии. Восточная Европа в раннем Средневековье	6	6		4	16
10	Древняя Русь по данным археологии	4	2		4	10
11	Волжская Болгария и Золотая Орда по данным археологии	2	2		2	6
	Итого:	34	34		40	108

14. Методические указания для обучающихся по освоению дисциплины:

По дисциплине разработан электронный учебно-методический комплекс "Археология" <https://edu.vsu.ru/course/view.php?id=1583> на платформе электронного университета ВГУ. При выполнении всех видов контактной и самостоятельной работы в рамках изучаемой дисциплины целесообразно пользоваться его ресурсами. По дисциплине предусмотрены лекционные и практические занятия, а также самостоятельная работа обучающихся. На первой лекции студенты знакомятся с целями, задачами и предметом изучаемого курса. Далее целесообразно ознакомление с рабочей программой учебной дисциплины, размещенной в электронной образовательной среде ВГУ. Таким образом будет получено представление о содержании курса и сформируются целевые установки при его изучении. В дальнейшем, в ходе лекционных занятий целесообразно фиксировать основные тезисы и их аргументацию, задавать преподавателю уточняющие вопросы. Лекционный материал способствует формированию общих представлений о содержании дисциплины, месте археологических источников в исторических исследованиях, значении сохранения археологического наследия. В рамках практических занятий предусмотрены следующие виды работ: собеседование по теме практического занятия, выполнение практических заданий, подготовка и представление доклада. Подготовку к практическому занятию следует начинать с просмотра конспекта лекции, знакомства с учебной литературой, представленной в разделе Основная литература (п.15.а) рабочей программы, затем обратиться к списку дополнительной литературы. При этом необходимо использовать рекомендованную литературу и видеоматериалы, ссылки на которые размещены в ЭУМК, экспозицию археологического музея ВГУ. Также в течение семестра предусмотрено выполнение ряда практических заданий. Требования к каждому из них, шкалы и критерии оценивания представлены в п. 20.1 данной программы. В

первом семестре проводится тестирование на платформе электронного университета ВГУ по темам: «Археология и ее место среди исторических наук», «Понятийный аппарат археологии», «Методы и методика археологических исследований», «Палеолит», «Эпохи мезолита и неолита». При подготовке к тесту рекомендуется повторить содержание лекций и практических занятий, обратиться к соответствующим разделам экспозиции археологического музея ВГУ. Во втором семестре проводится тестирование на платформе электронного университета ВГУ по темам «Энеолит», «Эпоха бронзы», «Ранний железный век», «Средневековье по данным археологии. Восточная Европа в раннем Средневековье», «Древняя Русь по данным археологии», «Волжская Болгария и Золотая Орда по данным археологии», а также заключительное тестирование по курсу. При подготовке к тестам рекомендуется повторить содержание лекций и практических занятий, обратиться к соответствующим разделам экспозиции археологического музея ВГУ.

Самостоятельная работа обучающихся предусмотрена в форме подготовки к практическим занятиям, а также изучения материалов тематических разделов учебника и монографической литературы. Список рекомендованной монографической литературы приводится в программах лекционного курса и практических занятий. Обучающийся должен прочитать две монографии. В рамках контроля самостоятельной работы обучающихся проводится оценка качества докладов на практических занятиях, тестирование и собеседование по изученной монографической литературе.

15. Перечень основной и дополнительной литературы, ресурсов интернет, необходимых для освоения дисциплины

а) основная литература:

№ п/п	Источник
1	Археология : [учебник для студ. вузов, обуч. по направлению и специальности "История"] / ; под ред. В.Л. Янина .— 2-е изд., испр. и доп. — Москва : Изд-во Московского университета, 2013 .— 604 с.
2	Мартынов А.И. Археология : учебник для студ. вузов / А.И. Мартынов .— Изд. 4-е, испр. и доп. — М. : Высш. шк., 2002 .— 438 с.
3	Мартынов А.И. Археология: учебник для вузов/ А.И.Мартынов.– 9-е изд.– М.: Изд-во Юрайт, 2020.– 367 с.– < URL:https://urait.ru/viewer/arheologiya-449877> (ЭБС Юрайт)
4	Археология Центрального Черноземья (Дон)/ А.П.Медведев [и др.].– Воронеж: Издательско-полиграфический центр «Научная книга», 2022.– 392с.

б) дополнительная литература:

№ п/п	Источник
5	Авдусин Д.А. Полевая археология СССР : Учебное пособие для ист. специальностей ун-тов / Д.А. Авдусин .— М. : Высш. шк., 1980 .— 335 с.
6	Археология СССР. В 20 т.– М.: Наука, 1981-2—<URL:https://www.archaeolog.ru/ru/el-bib/el-cat/el-series/arch-sssr>
7	Мартынов А.И.. Методы археологического исследования : Учеб.пособие для студ. вузов, обуч. по специальности "История" / А.И. Мартынов, Я.А. Шер .— 2-е изд., испр. и доп. — М. : Высш. шк., 2002 .— 239 с.
8	Петров Н.И. Археология/ Н.И.Петров.- . СПб.: СПбКО, 2008. – 232 с. .-<URL: https://arheologija.ru/petrov-arheologiya/>
9	Пряхин А.Д. История отечественной археологии : [учебное пособие для студ. вузов] / А.Д. Пряхин ; Воронеж. гос. ун-т .— Воронеж : Воронеж. гос. ун-т, 2005-. Ч. 1: Русская дореволюционная археология .— 2005 .— 185 с
10	Пряхин А.Д. Археология в Воронежском государственном университете (1918 - начало 90-х гг. XX в.) / А.Д. Пряхин ; [науч. ред. А.П. Деревянко] .— Воронеж : Издательско-полиграфический центр Воронежского государственного университета, 2013-. Кн. 1 .— 2013 .— 139 с.

в) информационные электронно-образовательные ресурсы (официальные ресурсы интернет)*:

№	Ресурс
---	--------

п/п	
11	Национальный цифровой ресурс "РУКОНТ". – URL: http://rucont.ru (дата обращения: 01.06.2021).
12	Университетская библиотека ONLINE: электронно-библиотечная система. – URL: http://www.biblioclub.ru (дата обращения: 01.06.2021).
13	Электронно-библиотечная система "Лань". – URL: https://e.lanbook.com/ (дата обращения: 01.06.2021).
44	Электронный каталог Научной библиотеки ВГУ. – URL: http://www.lib.vsu.ru (дата обращения: 01.06.2021).
15	Цыбин М.В. Археология: электронный учебно-методический комплекс/ М.В.Цыбин - <URL: https://edu.vsu.ru/course/view.php?id=1583 >
16	Институт археологии РАН.– <URL : https://www.archaeolog.ru/ru/homepage >
17	База данных. История. Археология. Этнология 1986-2020 [hist] : сайт. – URL : http://db.inion.ru/cgi-bin/rweb.exe?DBNAME=hist&SYSLANG=R (дата обращения: 01.06.2021). – Режим доступа: для зарегистрир. пользователей.

16. Перечень учебно-методического обеспечения для самостоятельной работы

№ п/п	Источник
1	Цыбин М.В. Археология: электронный учебно-методический комплекс/ М.В.Цыбин - <URL: https://edu.vsu.ru/course/view.php?id=1583 >
2	Археология [Электронный ресурс] : учебно-методическое пособие / Воронеж. гос. ун-т ; сост.: М. В. Цыбин .— Электрон. текстовые дан. — Воронеж : Издательский дом ВГУ, 2020 .— Загл. с титул. экрана .— Свободный доступ из интранета ВГУ .— Текстовый файл .— <URL: http://www.lib.vsu.ru/elib/texts/method/vsu/m20-134.pdf >.
3	Археология (практические занятия) [Электронный ресурс] : учебно-методическое пособие / Воронеж. гос. ун-т ; сост.: М. В. Цыбин .— Электрон. текстовые дан. — Воронеж : Издательский дом ВГУ, 2021

17. Образовательные технологии, используемые при реализации учебной дисциплины, включая дистанционные образовательные технологии (ДОТ, электронное обучение (ЭО), смешанное обучение):

Основой использования образовательных технологий по дисциплине выступает системно-деятельностный подход, обеспечивающий наибольшую эффективность обучения и его практико-ориентированную составляющую. В организационном отношении образовательный процесс включает фронтальную, групповую и индивидуальную работу студентов. В рамках лекционных и практических занятий используются вербальные, наглядные, аудиовизуальные, компьютерные технологии. Дисциплина реализуется с использованием дистанционных образовательных технологий. По дисциплине разработаны ЭУМК «Археология» на платформе электронного университета ВГУ [URL:https://edu.vsu.ru/course/view.php?id=1583](https://edu.vsu.ru/course/view.php?id=1583). При освоении дисциплины обучающие получают возможность пользоваться профессиональными базами данных, указанными в пункте «15. в)» данной программы.

18. Материально-техническое обеспечение дисциплины:

Используется программное обеспечение WIN HOME 10 32-bit/64-bit All Lng PK Lic Online DwnLdNR, а также Office Home and Student 2019 All Lng PKL Onln CEE Only DwnLd C2R NR; Linux Ubuntu, LibreOffice, Xnconvert, Google Chrom, Google drive/, ПО Kaspersky Endpoint Security для бизнеса -Универсальный Russian Edition. Мебель, проектор Nec M271X, экран настенный для проектора, ноутбук ASUS

19. Оценочные средства для проведения текущей и промежуточной аттестаций

Порядок оценки освоения обучающимися учебного материала определяется содержанием следующих разделов дисциплины:

№ п/п	Наименование раздела дисциплины (модуля)	Компетенция(и)	Индикатор(ы) достижения компетенции	Оценочные средства
1.	Темы 1-11	ПК-4 Способен проводить отдельные виды исследований в рамках поставленных задач по стандартным методикам	ПК-4.2 Проводит исследование в соответствии с установленными полномочиями, составляет его описание, формулирует выводы	Устный опрос, тест, доклад, практическое задание
Промежуточная аттестация форма контроля – экзамен				Перечень вопросов, тест

20. Типовые оценочные средства и методические материалы, определяющие процедуры оценивания

20.1. Текущий контроль успеваемости

Контроль успеваемости по дисциплине осуществляется с помощью следующих оценочных средств: устный опрос, тест, доклад, практическое задание.

20.1.1 Перечень вопросов к собеседованию по теме «Понятийный аппарат археологии»

Археология. Археологическая культура. Археологические источники. Археологические разведки. Археологические раскопки. Археологическая периодизация. Археологическое наследие. Археологическое краеведение. Античная археология. Ашельская эпоха. Бронзовый век (ранний, средний, поздний). Городище. Грунтовый могильник. Естественнонаучные методы в археологии. Комплекс памятников. Культурный слой. Культурно – историческая общность (область). Курган. Курганный могильник. Материальная культура. Материковое основание. Мезолит. Металлургическая провинция. Методика археологических разведок. Методика раскопок поселений. Методика раскопок погребений. Мустьерская эпоха. Неолитизация. Нивелировка. Неолит. Объект археологического наследия. Олдувайская эпоха. Палеолит (ранний (нижний) палеолит; поздний (верхний) палеолит). Погребальный обряд. Ранний железный век. Русская археология. Советская археология. Российская археология. Селище. Скифская археология. Сарматская археология. Средневековая археология. Славяно-русская археология. Стратиграфия. Стоянка. Типы памятников археологии. Типология. Энеолит. Эпоха бронзы. Эпоха раннего металла. Эпипалеолит.

Описание технологии проведения

Устный ответ представляет собой монологическое высказывание обучающегося по одному из вопросов для собеседования в течение 5-7 минут. Основные тезисы должны аргументироваться фактическим материалом. После ответа преподавателем могут быть заданы дополнительные вопросы. В ответе должны раскрываться содержание понятий, приводятся конкретные примеры с опорой на экспозицию археологического музея ВГУ.

Шкалы и критерии оценивания

Ответ обучающегося оценивается по 5-балльной шкале:

-оценка «отлично» выставляется студенту, если полно раскрыто содержание понятия, приведены различные примеры из учебной и научной литературы; использованы материалы экспозиции археологического музея ВГУ;

- оценка «хорошо» выставляется студенту, если раскрыто содержание понятия, приведен 1-2 примера;

- оценка «удовлетворительно» выставляется студенту, если содержание понятия раскрыто не полно, не приведены необходимые примеры.

20.1.2. Тест

Вопросы и задания к тестам размещены в банке вопросов ЭУМК «Археология»

<https://edu.vsu.ru/question/edit.php?courseid=1583>

1. Определите соответствие между артефактами и археологическими периодами



палеолит



средневековье



эпоха бронзы



ранний железный век

Неправильные ответы: неолит, мезолит

2. Какое понятие раскрывает следующее определение: " Частично или полностью скрытые в земле или под водой следы существования человека в прошлых эпохах, одним из основных источников информации о которых являются археологические раскопки или находки"?

-археологическая культура

-культурно-историческая общность

-хозяйственно-культурный тип

-объект археологического наследия (правильный ответ)

3. Какое понятие раскрывает следующее определение: " Метод установления относительной хронологии вещей и их комплексов на основе построения типологических рядов, отражающих последовательность изменений для группы вещей"?

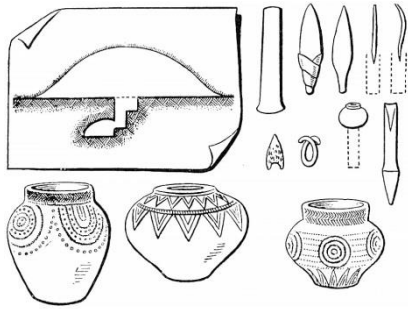
-планиграфический метод

-стратиграфический метод

-картографический метод

-типологический метод (правильный ответ)

4. Какое понятие отображает рисунок?



-культурный слой

-археологическая культура (правильный ответ)

-стратиграфия

-городище

5. Какой метод исследования характеризуется следующей фразой: "Определение относительной хронологии культурных остатков, сооружений, артефактов в зависимости от их залегания в культурном слое"?

-типологический метод

-стратиграфический метод (правильный ответ)

-картографический метод

-метод аналогий

6. Какое исследование в археологии отражено на иллюстрации?



-разработка геоинформационной системы (правильный ответ)

-стратиграфический анализ

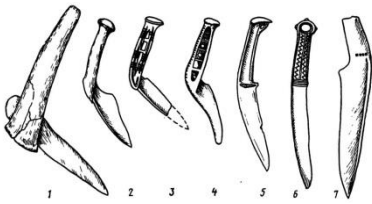
-типологический анализ

-спектральный анализ

7. Какое понятие раскрывает следующее определение: "Группа археологических памятников, занимающих сплошную территорию (или территории) и обладающих сходством признаков, которые образуют внутренне связанную систему, единообразно меняющуюся во времени и ограниченно варьирующую в пространстве...?"

- культурно-историческая общность
- археологическая культура (правильный ответ)
- этническая общность
- хозяйственно-культурный тип

8. Какой метод исследования отображает рисунок ?



- стратиграфический метод
- типологический метод (правильный ответ)
- метод археолого-этнографических аналогий
- планиграфический метод

9. Какой метод исследования отображает фотография?



- картографический метод
- планиграфический метод
- стратиграфический метод (правильный ответ)
- типологический метод

10. Какой метод исследования отображает рисунок?



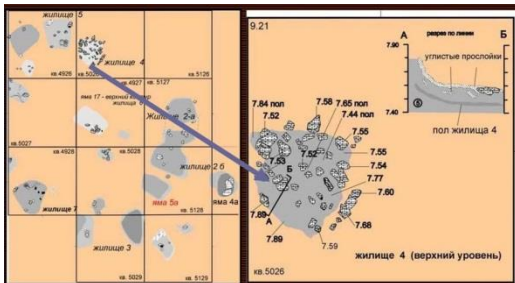
-картографический метод (правильный ответ)

-стратиграфический метод

-типологический метод

-планиграфический метод

11. Какой метод исследования отображает рисунок?



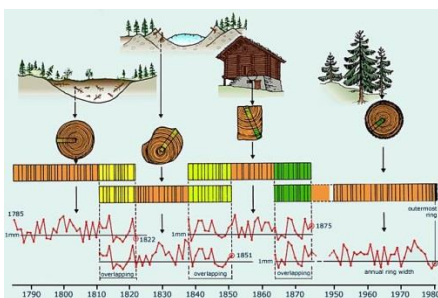
-типологический метод

-картографический метод

-планиграфический метод (правильный ответ)

-метод археолого-этнографических аналогий

12. Какую научную дисциплину, данные которой используются в археологии, отображает рисунок?



-палеопочвоведение

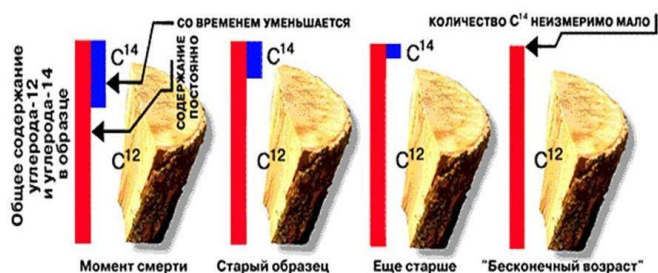
-дендрохронология (правильный ответ)

-палеозоология

-палеоботаника

-палеоантропология

13. Какой метод датирования, используемый в археологии, отображает рисунок ?



-радиоизотопный метод (правильный ответ)

-дендрохронологический метод

-стратиграфический метод

-метод археологических аналогий

14. Какой период на приведенной схеме обозначен знаком вопроса? (ответ строчными (маленькими) буквами)



неолит (правильный ответ)

15. Какое понятие раскрывает следующее определение: " Совокупность археологических культур, объединенных расо- и этногенетическим происхождением и имеющих общие элементы в материальной и духовной культуре"?

-культурно-историческая общность (культурно-историческая общность)

-хозяйственно-культурный тип

-языковая семья

-раса

16. Вставьте термин в следующее определение: «Объект археологического_____ – частично или полностью скрытые в земле или под водой следы существования человека в прошлых эпохах (включая все связанные с такими следами археологические предметы и культурные слои), основным или одним из основных источников информации о которых являются археологические раскопки или находки».

-наследия (правильный ответ)

17. Вставьте термин в следующее определение: «Археологические _____ – проведение на поверхности земли или под водой научных исследований, направленных на поиски объектов археологического наследия или собственно на объектах археологического наследия, без осуществления земляных работ либо с осуществлением локальных земляных работ с общей площадью не более 20 м² на каждом объекте археологического наследия с исследованием культурного слоя путем заложения шурфов или без таковых, в том числе с полным или частичным изъятием археологических предметов в целях выявления объектов археологического наследия, уточнения сведений о них и (или) планирования мероприятий по обеспечению их сохранности».

-разведки (правильный ответ)

18. Вставьте термин в следующее определение: «Археологические _____ – проведение на поверхности земли, в земле или под водой научных исследований объектов археологического наследия посредством земляных и связанных с ними работ, в том числе с полным или частичным изъятием археологических предметов из раскопов в целях изучения и сохранения объектов археологического наследия».

-раскопки (правильный ответ)

19. Вставьте термин в следующее определение: «Археологический _____ – прямоугольное в плане разведочное вскрытие грунта, площадь которого может варьировать от 1 до 20 кв.м.

- шурф (правильный ответ)

20. Вставьте термин в следующее определение: «Разрешение (_____) – документ, выдаваемый федеральным органом охраны объектов культурного наследия на основании заключения Российской академии науки подтверждающий право на проведение одного из видов археологических полевых работ (археологических разведок, археологических раскопок, археологических наблюдений)». Ответ содержит два слова

-открытый лист (правильный ответ)

Описание технологии проведения

Тестирование проводится по ключевым темам дисциплины (см. раздел 14 «Методические рекомендации») в течение двух семестров. На выполнение теста отводится от 10 до 15 минут (в зависимости от количества и характера вопросов/заданий). Основные типы вопросов и заданий представлены в демонстрационных тестах, размещенных в ЭУМК «Археология».

Шкалы и критерии оценивания: менее 70 баллов (из 100) – оценка «неудовлетворительно», 70-79–«удовлетворительно»; 80-89– «хорошо», 90-100– «отлично»

20.1.3 Доклад

Тематика докладов

Тема «Палеолит»

1. Костенковско-Боршевский верхнепалеолитический район
2. Стоянка Костенки I
3. Гагаринская стоянка
4. Группа палеолитических стоянок Быки

Литература

Аникович М.В. Палеолит Костенковско-Борщевского района в контексте верхнего палеолита Европы: Труды Костенковско-Борщевской археологической экспедиции ИИМК РАН. Вып.1/ М.В. Аникович, В.В. По-пов, Н.И. Платонова.– Спб.: Нестор-История, 2008.– 304с.

Ахметгалева Н.Б. Каменный век Посеймья: верхнепалеолитическая стоянка Быки-7 / Н.Б. Ахметгалева.– Курск : Мечта, 2015.– 255 с.

Винников А.З. Дорогами тысячелетий : Археологи о древней истории Воронежско-го края / А.З. Винников, А.Т. Синюк .- 2-е изд., испр. и доп. - Воронеж : Изд-во Воронеж. гос. ун-та, 2003 .- 279 с.

Ефименко П.П. Костенки I / П.П.Ефименко .- М.: АН СССР. Ин-т истории материальной культуры, 1958. - 453 с.

Палеолит Костеновско-Борщевского района на Дону, 1879-1979 гг. : некоторые итоги полевых исследований / Н. Д. Праслов, Г. И. Лазуков, И. И. Краснов и др. ; под ред.: Н. Д. Праслова, А. Н. Рогачева .- Л. : Наука, Ленингр. отд-ние, 1982 .- 287 с.

Тарасов Л.М. Гагаринская стоянка и ее место в палеолите Европы / Л.М.Тарасов.-Л. : Наука, 1979 .- 168 с.

Тема « Эпохи мезолита и неолита »

1. Мезолитические стоянки в Центральном Черноземье.

2. Неолитические памятники и культуры в Центральном Черноземье

Литература

Винников А.З. Дорогами тысячелетий : Археологи о древней истории Воронежско-го края / А.З. Винников, А.Т. Синюк .- 2-е изд., испр. и доп. - Воронеж : Изд-во Воронеж. гос. ун-та, 2003 .- 279 с.

Левенок В.П. Долговская стоянка и ее значение для периодизации неолита на Верхнем Дону/ В.П. Левенок // МИА.- 1965.- № 131.

Синюк А.Т. Неолитический материал нижневоронежской многослойной стоянки Университетской 3 / А.Т.Синюк// Археологические памятники на территории СССР и их изучение в высшей педагогической школе.- Воронеж, 1978.

Синюк А.Т. Население бассейна Дона в эпоху неолита / А. Т. Синюк .- Воронеж : Изд-во ВГУ, 1986 .- 180 с.

Синюк А.Т. Древнее поселение Липецкое озеро / А. Т. Синюк, А. Ю. Клоков .- Липецк : Липецк. изд-во, 2000 .- 160 с.

Федюнин И.В. Мезолитические памятники Среднего Дона / И.В. Федюнин.- Воронеж: ВГПУ, 2006.- 142с.

Тема «Эпоха бронзы»

1. Мосоловское поселение металлургов-литейщиков эпохи поздней бронзы

2. Павловский могильник

3. Погребения воинов-колесничих абашевской культуры.

4. Курганы в низовьях р.Елань.

Литература к докладу 1

Пряхин А.Д. Мосоловский поселок эпохи поздней бронзы / А.Д. Пряхин ; науч. ред. В.П. Алексеев .- Воронеж : Изд-во ВГУ, 1993-. Кн.1 .- 1993 .- 104 с.

Пряхин А.Д. Мосоловское поселение металлургов-литейщиков эпохи поздней бронзы / А.Д. Пряхин .- Воронеж : Изд-во Воронеж. гос. ун-та, 1993-. Кн. 2 .- 1996 .- 175с.

Пряхин А.Д. Археология и археологическое наследие / А.Д. Пряхин. - Воронеж : Квадрат, 1995 .- 231с.

Теория и практика экспериментальных исследований древней металлургии в отечественной археологии : учебное пособие к специальному курсу "Эпоха бронзы евразийской лесостепи и смежных районов степной зоны" и специальному семинару "История древней металлургии эпохи бронзы евразийской степи и лесостепи". Ч. 1 / Воронеж. гос. ун-т; сост. А.С.Саврасов.- Воронеж: ИПЦ ВГУ, 2009.- 48с.

Винников А.З. Дорогами тысячелетий : Археологи о древней истории Воронежско-го края / А.З. Винников, А.Т. Синюк .- 2-е изд., испр. и доп. - Воронеж : Изд-во Воронеж. гос. ун-та, 2003 .- 279 с.

Литература к докладу 2

Синюк А.Т. Курганы эпохи бронзы Среднего Дона: Павловский могильник / А. Т. Синюк. - Воронеж : Изд-во ВГУ, 1983 .- 191 с.

Березуцкая Т.Ю. Среднедонская катакомбная культура и ее локальные варианты : (По материалам погребальных памятников) / Т.Ю. Березуцкая ; Воронеж. гос. пед. ун-т.-Воронеж, 2003 .- 91 с.

Синюк А.Т. Среднедонская катакомбная культура эпохи бронзы (по данным курганных комплексов) / А.Т. Синюк, Ю.П. Матвеев ; Воронеж. гос. пед. ун-т .- Воронеж : ВГПУ, 2007 .- 155 с.

Литература к докладу 3

Липецкий курган – памятник элиты доно-волжской абашевской культуры.– Липецк, Воронеж: Полиграфическое предприятие «Новый взгляд», 2016.– 160с.

Пряхин А.Д. Археология и археологическое наследие. / А.Д. Пряхин. - Воронеж : Квадрат, 1995 .- 231с.

Пряхин А.Д. Селезни-2: Курган доно-волжской абашевской культуры / А.Д. Пряхин, Н.Б. Моисеев, В.И. Беседин; Воронеж. гос. ун-т, Тамб. обл. краеведческий музей .-Воронеж, 1998 .- 44 с. - (Археологические памятники донского бассейна ; Вып. 3).

Литература к докладу 4

Медведев А.П. Курганы в низовьях реки Елань / А.П. Медведев.– Воронеж: Издательский дом ВГУ, 2020.–340с.

Тема «Ранний железный век»

1. Курганы скифского времени в Среднем Подонье
2. Городища скифского времени в Среднем Подонье
3. Сарматские памятники в Центральном Черноземье

Литература к докладу 1:

Пузикова А.И. Курганные могильники скифского времени Среднего Подонья : Публикация комплексов / А. И. Пузикова. - М. : Индрик, 2001 .-271 с.

Ростовцев М.И. Воронежский серебряный сосуд.- Птг., 1914.

(<http://media1.webgarden.cz/files/media1:51052018de8d9.pdf.upl/Rostovcev%20Voronez.pdf>)

Дополнительная литература

Археология Среднего Дона в скифскую эпоху : труды Донской (Потуданской) археологической экспедиции ИА РАН, 2001-2003 гг. : сборник статей .- М. : Ин-т археологии РАН, 2004 .- 279 с.

Археология СССР. Свод археологических источников / Под. общ. ред. Б.А. Рыбакова. Вып. Д 1-31: Памятники скифского времени на Среднем Дону / П.Д. Либеров .- 1965 .- 112 с.

Винников А.З. Дорогами тысячелетий : Археологи о древней истории Воронежского края / А.З. Винников, А.Т. Синюк .- 2-е изд., испр. и доп. - Воронеж : Изд-во Воронеж. гос. ун-та, 2003 .- 279 с.

Гуляев В.И. На восточных рубежах Скифии (древности донских скифов) / В.И. Гуляев.- М. : ИА РАН, 2010 .- 343с.

Гуляев В.И. Скифы: расцвет и падение великого царства / В.И. Гуляев .- М. : Алетей, 2005 .- 399 с.

Медведев А.П. Ранний железный век лесостепного Подонья: Археология и этно-культурная история I тысячелетия до н.э. - М. : Наука, 1999 .- 160 с.

Медведев А.П. Исследования по археологии и истории Лесостепной Скифии /А.П. Медведев.- Воронеж: Истоки, / 2004.- 144с.

Литература к докладу 2:

Медведев А.П. Ранний железный век лесостепного Подонья: Археология и этно-культурная история I тысячелетия до н.э. - М. : Наука, 1999 .- 160 с.

Пряхин А.Д. Семилукское городище позднескифского времени на р. Дон : Основные результаты раскопок 1984-1993 гг. / А.Д. Пряхин, Ю.Д. Разуваев // Археологические памятники Среднего Поочья .- Рязань, 1995 .- С.43-68.

Пряхин А.Д. Клад скифского времени с Семилукского городища на реке Дон /А.Д. Пряхин, Ю.Д. Разуваев // Российская археология. - 1994 .- N 4 .- С.185-190.

Литература к докладу 3:

Медведев А.П. Сарматы и лесостепь : (По материалам Подонья) / А. П. Медведев .-Воронеж : Изд-во Воронеж. ун-та, 1990 .- 220 с.

Медведев А.П. Сарматы в верховьях Танаиса / А.П. Медведев ; Воронеж. гос. ун-т .- М. : Таус, 2008 .- 235 с.

Медведев А.П. Сарматское «княжеское» погребение в кургане у г Липецка / А.П. Медведев, И.Е. Сафонов, Ю.П. Матвеев // Российская археология.- 2008.-№ 4. - С.98-107.

Тема «Средневековье по данным археологии. Восточная Европа в раннем средневековье»

1. Городище Титчиха
2. Комплекс памятников на северной окраине г.Воронеж («Вантит»)
3. Животинное городище

Литература:

- Винников А.З. Дорогами тысячелетий : Археологи о древней истории Воронежско-го края / А.З. Винников, А.Т. Синюк .- 2-е изд., испр. и доп. - Воронеж : Изд-во Воронеж. гос. ун-та, 2003 .- 279 с.
- Вантит : Изучение микрорегиона памятников у северной окраины г. Воронежа / А. Д. Пряхин [и др.]; Воронеж. гос. ун-т. Вып.1 .- 1997 .- 42с.
- Вантит. Изучение микрорегиона памятников у северной окраины г. Воронежа. / А.Д. Пряхин [и др.]; Воронеж. гос. ун-т .— Воронеж : Воронеж. гос. ун-т, Вып. 2 .-1997 .-43с.
- Винников А.З. Славянские курганы лесостепного Дона / А. З. Винников .- Воронеж : Изд-во ВГУ, 1984 .- 192 с.
- Винников А.З. Славяне лесостепного Дона в раннем средневековье (VIII-начало XI века) / А.З. Винников.- Воронеж : Изд-во Воронеж. ун-та, 1995.- 161 с.
- Винников А.З. Юго-восточная окраина славянского мира в VIII - нач. XIII вв. (Животинное городище на р. Воронеж) / А.З. Винников.– Воронеж : Кварта, 2014.– 395 с.
- Москаленко А.Н. Городище Титчиха : Из истории древнерусских поселений на До-ну / А.Н.Москаленко .- Воронеж : Изд-во Воронеж. ун-та, 1965 .- 310 с.
- Москаленко А.Н.. Славяне на Дону : (Боршевская культура) / А. Н. Москаленко .-Воронеж : Изд-во Воронеж. ун-та, 1981 .- 161 с.
- Пряхин А.Д. Археология и археологическое наследие /А.Д.Пряхин.- Воронеж: «Квадрат», 1995.- 208с.

4. Маяцкий археологический комплекс

Литература:

- Винников А.З. Культовые комплексы Маяцкого селища : (материалы раскопок совет. - болг. - венг. экспедиции) / А. З. Винников, Г. Е. Афанасьев .- Воронеж : Изд-во ВГУ, 1991 .- 190 с.
- Винников А.З. На северных рубежах Хазарского каганата. Маяцкое поселение / А. З. Винников, С. А. Плетнева .- Воронеж : Изд-во ВГУ, 1998 .- 216 с.
- Винников А.З. Хазарская крепость на Тихой Сосне: (научно-популярные очерки) / А.З. Винников.– 2-е изд., перераб. и доп. – Воронеж : Научная книга, 2017.– 158 с.
- Винников А.З. Дорогами тысячелетий : Археологи о древней истории Воронежско-го края / А.З. Винников, А.Т. Синюк .- 2-е изд., испр. и доп. - Воронеж : Изд-во Воронеж. гос. ун-та, 2003 .- 279 с.
- Захарова Е.Ю. Архитектурные и археологические памятники Дивногорья (история изучения) / Е.Ю. Захарова, С.К. Кондратьева - Воронеж : Кварта, 2011 .- 215 с. - (Труды музея-заповедника "Дивногорье"; вып. 2).
- Маяцкое городище : тр. сов.-болг.-венг. экспедиции / АН СССР, Ин-т археологии ; отв. ред. С. А. Плетнева .- М. : Наука, 1984 .- 279 с.

Тема «Волжская Болгария и Золотая Орда»

1. Новохарьковский могильник
2. Могильник «Олень-Колодезь»

Литература:

- Винников А.З. Дорогами тысячелетий : Археологи о древней истории Воронежско-го края / А.З. Винников, А.Т. Синюк .- 2-е изд., испр. и доп. - Воронеж : Изд-во Воронеж. гос. ун-та, 2003 .- 279 с.
- Ефимов К.Ю. Золотоордынские погребения из могильника «Олень-Колодезь» / К.Ю.Ефимов // Российская археология.- 2000.- № 1. – С.167-182.
- Матвеев Ю.П. Таганский грунтовой могильник / Ю.П. Матвеев, М.В. Цыбин ; Воронеж. гос. ун-т .- Воронеж : Воронеж. гос. ун-т, 2004 .- 77 с. -(Археологические памятники Донского бассейна ; Вып. 6).
- Новохарьковский могильник эпохи Золотой Орды / Т. И. Алексеева, А. П. Бужилова, А.З. Винников, М.В.Цыбин и др.- Воронеж : Изд-во Воронеж. гос. ун-та, 2002. - 193 с.

Литература ко всем темам:

Археология Центрального Черноземья (Дон)/ А.П.Медведев [и др.]– Воронеж: Издательско-полиграфический центр «Научная книга», 2022.– 392с.

Описание технологии проведения

Обучающийся выступает с докладом на практическом занятии в течение 10-15 минут. После выступления докладчик отвечает на вопросы одногруппников и преподавателя. В докладе дается характеристика объектов археологического наследия, выделяются их отличительные особенности, раскрывается значение их исследования для решения вопросов этнокультурной истории. Доклад готовится с использованием литературы, видеоматериалов, рекомендованных в ЭУМК «Археология» и программе практических занятий. Особое внимание уделяется материалам, представленным в экспозиции археологического музея ВГУ. Обучающиеся должны подготовить презентацию для доклада.

Шкалы и критерии оценивания:

- оценка «отлично» выставляется студенту, если полно раскрыта тема доклада с использованием основной и дополнительной литературы, представлена презентация, использованы материалы экспозиции археологического музея ВГУ;
- оценка «хорошо» выставляется студенту, если тема в целом раскрыта с использованием основной литературы и экспозиции археологического музея ВГУ;
- оценка «удовлетворительно» выставляется студенту, если тема раскрыта поверхностно, использована только научно-популярная литература.

20.1.4.Реферат

Темы рефератов:

1. Археология в Воронежском университете.
2. А.Н. Москаленко и становления археологических исследований в ВГУ.
3. А.Д. Пряхин и развитие археологии в ВГУ.
4. В.А. Городцов и становление археологии как науки в России.
5. В.Л. Янин – исследователь археологии Великого Новгорода.
6. В.В. Седов и изучение этногенеза восточных славян.
7. П.П. Ефименко и изучение Костенковско-Борщевского района памятников верхнего палеолита.
8. Г.А. Федоров-Давыдов и изучение археологии Золотой Орды
9. С.А. Плетнева и изучение археологии средневековых кочевников юга Восточной Европы.
10. Проблемы сохранения археологического наследия России.

Рефераты выполняются по разделу « Археология и ее место среди исторических наук»

Критерии оценивания реферата

"Отлично" - обучающийся продемонстрировал способности понимать, критически анализировать и использовать базовую историческую информацию, способность к использованию специальных знаний, полученных в рамках направленности (профиля) образования или индивидуальной образовательной траектории, на высоком уровне. Реферат сдан вовремя, полностью раскрывает тему, цель работы и поставленные в ней задачи полностью достигнуты. Привлечен и полностью верно оформлен необходимый для реализации цели и задач источниковый и/или историографический материал. Работа отвечает всем требованиям, перечисленным выше.

"Хорошо" - обучающийся продемонстрировал способности понимать, критически анализировать и использовать базовую историческую информацию, способность к использованию специальных знаний, полученных в рамках направленности (профиля) образования или индивидуальной образовательной траектории. Реферат сдан вовремя, либо подвергся коррекции обучающимся после выставления оценки с целью повышения оценки. Реферат полностью раскрывает тему, цель работы и поставленные в ней задачи полностью достигнуты, либо имеется незначительная неполнота раскрытия темы (либо реализации цели/задач). Привлечен необходимый для реализации цели и задач источниковый и/или историографический материал, однако имеются незначительные погрешности в библиографическом оформлении. Работа отвечает не менее чем 80% прочих требований, перечисленным выше.

"Удовлетворительно" - обучающийся продемонстрировал базовые способности понимать, критически анализировать и использовать базовую историческую информацию, способность к использованию специальных знаний, полученных в рамках направленности (профиля) образования или индивидуальной образовательной траектории. Реферат по большей части раскрывает тему, цель работы выполнена, поставленные в ней задачи достигнуты не полностью. Привлечен минимально необходимый для реализации цели и задач источниковый и/или историографический материал, либо имеются погрешности в библиографическом оформлении (не более 1 ошибки в каждой записи). Работа отвечает не менее чем 60% прочих требований, перечисленным выше.

"Неудовлетворительно" - обучающийся не продемонстрировал базовые способности понимать, критически анализировать и использовать базовую историческую информацию, способность к использованию специальных знаний, полученных в рамках направленности (профиля) образования или индивидуальной образовательной траектории. Реферат по большей части не раскрывает тему, цель работы не выполнена, поставленные в ней задачи не достигнуты, либо достижение цели и задач не привело к раскрытию темы в силу неспособности обучающегося верно сформулировать их. Привлечен недостаточный для реализации цели и задач источниковый и/или историографический материал, и/или имеются существенные ошибки в библиографическом оформлении (более 2 ошибок в каждой записи). Работа отвечает менее чем 60% прочих требований, перечисленным выше.

20.1.5 Практическое задание

1. Просмотрите фильм «Методика археологических раскопок поселений» (<https://www.youtube.com/watch?v=mtj8Vt9ZJPI>) и составьте алгоритм процесса изучения древнего поселения

2. Просмотрите фильм «Арии–создатели хоперских курганов» (раскопки курганов Прихопёрья, р Елань, Новохоперский р н, Воронежская область, лето 2014г.)» (<https://www.youtube.com/watch?v=KKg29-3ONew>) и опишите этапы изучения древнего кургана

Критерии оценивания: задание «зачтено», если обучающийся правильно и аргументированно сформулировал ответ

20.2. Промежуточная аттестация

Промежуточная аттестация по дисциплине осуществляется с помощью следующих оценочных средств: контрольно-измерительный материал, включающий 2 теоретических вопроса, тест

Перечень вопросов к экзамену

Контрольно-измерительный материал № 1

1. Археология: её место среди исторических наук. Использование данных археологии в исторических исследованиях
2. Население лесостепи Восточной Европы в первой половине I тыс. н.э. Черняховская культура.

Контрольно-измерительный материал № 2

1. Понятие «археологический памятник». Классификация археологических памятников
2. Славяне лесной зоны Восточной Европы (культура длинных курганов, культура сопок)

Контрольно-измерительный материал № 3

1. Археологическая периодизация. Методы датирования в археологии
2. Погребальные памятники Древней Руси. Гнездовский комплекс. Курган Черная могила

Контрольно-измерительный материал № 4

1. Понятия «археологическая культура», «культурно - историческая общность»
2. Археология Волжской Болгарии

Контрольно-измерительный материал № 5

1. Понятие «культурный слой», «стратиграфия»
2. Археология Золотой Орды. Археологические памятники золотоордынского времени в Воронежской области (Олень-Колодезь, Новохарьковский могильник)

Контрольно-измерительный материал № 6

1. Методы археологических исследований
2. Ранний бронзовый век в пределах Циркумпонтийской металлургической провинции. Майкопская культура

Контрольно-измерительный материал № 7

1. Естественнонаучные методы в археологии
2. Ямная культурно-историческая общность

Контрольно-измерительный материал № 8

1. Основные требования методики полевых археологических исследований
2. Средний бронзовый век в пределах Циркумпонтийской металлургической провинции. Триалетская культура

Контрольно-измерительный материал № 9

1. Археология в Воронежском государственном университете
2. Катакомбная культурно-историческая общность. Павловский могильник

Контрольно-измерительный материал № 10

1. Этапы развития археологии в России
2. Фатьяновская (фатьяновско-балановская) культурно-историческая общность

Контрольно-измерительный материал № 11

1. Археология в РФ на современном этапе (научные центры, издания)
2. Эпоха раннего металла вне пределов Циркумпонтийской металлургической провинции. Афанасьевская культура Саяно-Алтая

Контрольно-измерительный материал № 12

1. Общая характеристика Федерального закона от 25 июня 2002г. № 73-ФЗ «Об объектах культурного наследия (памятниках истории и культуры) народов Российской Федерации»
2. Культуры раннего металла земледельцев и скотоводов Средней Азии (Намазга IV, V; Алтын-депе)

Контрольно-измерительный материал № 13

1. Меры по обеспечению сохранности объектов археологического наследия при проектировании и проведении землеустроительных, земляных, строительных, мелиоративных, хозяйственных и иных работ
2. Поздний бронзовый век в пределах Евразийской металлургической провинции. Абашевская культурно-историческая общность. Памятники абашевской КИО в Центральном Черноземье

Контрольно-измерительный материал № 14

1. Основные положения Европейской конвенции об охране археологического наследия ETS № 143 (1992г.)
2. Синташтинская культура. Аркаим

Контрольно-измерительный материал № 15

- 1.Археологическая экспозиция Воронежского областного краеведческого музея
- 2.Памятники сейминско-турбинского типа

Контрольно-измерительный материал № 16

- 1.Ранний (нижний) палеолит
- 2.Срубная культурно-историческая общность. Мосоловское поселение

Контрольно-измерительный материал № 17

- 1.Поздний (верхний) палеолит. Костенковско-Борщевский верхнепалеолитический район
- 2.Общая характеристика раннего железного века

Контрольно-измерительный материал № 18

- 1.Мезолит
- 2.Скифская археологическая культура

Контрольно-измерительный материал № 19

- 1.Общая характеристика неолита
- 2.Памятники скифской эпохи в Центральном Черноземье

Контрольно-измерительный материал № 20

- 1.Неолит степной и лесостепной полосы Восточной Европы. Неолитические памятники Центрального Черноземья
- 2.Археологические культуры скифо-сибирской области (савроматская культура, культуры сако-массагетского круга, пазырыкская культура, уюкская культура)

Контрольно-измерительный материал № 21

- 1.Неолит юга Европейской части России
- 2.Сарматская культура. Сарматские памятники в Центральном Черноземье

Контрольно-измерительный материал № 22

- 1.Ранний железный век лесной зоны Восточной Европы (зарубинецкая, дьяковская, ананьинская и пьяноборская КИО)
- 2.Происхождение восточнославянских племен. Пражская (пражско-корчакская), пеньковская культуры

Контрольно-измерительный материал № 23

- 1.Неолит Средней Азии. Джейтун
- 2.Роменская и боршевская культуры. Городище Титчиха, памятники Воронежской нагорной дубравы (Вантит)

Контрольно-измерительный материал № 24

- 1.Неолит лесной зоны Восточной Европы
- 2.Памятники Хазарского каганата. Салтово-маяцкая культура. Маяцкий археологический комплекс

Контрольно-измерительный материал № 25

1. Общая характеристика эпохи раннего металла. Значение металлургии в развитии человеческой культуры и общества

Контрольно-измерительный материал № 26

1. Балкано-Карпатская металлургическая провинция. Трипольская культура
2. Средневековый Новгород

Контрольно-измерительный материал № 27

1. Энеолит юга Средней Азии. Культура Анау
2. Археологические памятники кочевников южнорусских степей в IX-XIII вв.

Описание технологии проведения

Контрольно-измерительный материал включает два теоретических вопроса. Обучающийся готовится в течение не более, чем 30 минут, выступает с ответом, отвечает на дополнительные вопросы преподавателя. Экзамен проводится в устной форме в археологическом музее ВГУ. Отвечая на вопросы контрольно-измерительного материала, обучающийся должен максимально полно использовать экспозицию музея.

Шкалы и критерии оценивания

На экзамене используется 4-балльная шкала оценивания «неудовлетворительно» - «отлично». Учитываются результаты итогового тестирования по курсу.

-«отлично»: обучающийся в полной мере владеет понятийным аппаратом курса «Археология», демонстрирует глубокие и разносторонние знания особенностей археологии как науки; основных этапов развития мировой и отечественной археологии; основных частей процедуры исследования в археологии, основ законодательства РФ по охране археологического наследия, может дать обоснованные оценки, иллюстрировать ответ примерами, фактами, данными современных научных исследований, демонстрирует понимание методики полевых и камеральных исследований, процедуры подготовки документов по постановке объекта археологического наследия на государственную охрану; итоговое тестирование п.20.1.2 – 90-100 баллов;

-«хорошо»: ответ на контрольно-измерительный материал не соответствует одному из перечисленных выше показателей, но обучающийся дает правильные ответы на дополнительные вопросы; итоговое тестирование п.20.1.2- 80-89 баллов

-«удовлетворительно»: ответ на контрольно-измерительный материал не соответствует любым двум из перечисленных показателей, обучающийся дает неполные ответы на дополнительные вопросы. Обучающийся допускает существенные ошибки при использовании понятийного аппарата курса «Археология», демонстрирует частичные знания программного материала; итоговое тестирование п.20.1.2 – 70-79 баллов.

-«неудовлетворительно»: ответ на контрольно-измерительный материал не соответствует любым трем из перечисленных выше показателей. Обучающийся демонстрирует отрывочные, фрагментарные знания, допускает грубые ошибки; итоговое тестирование п.20.1.2– менее 70 баллов.

Задания раздела 20.1.2 рекомендуются к использованию при проведении диагностических работ с целью оценки остаточных знаний по результатам освоения данной дисциплины