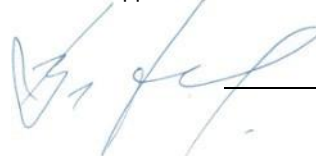


МИНОБРНАУКИ РОССИИ
ФЕДЕРАЛЬНОЕ ГОСУДАРСТВЕННОЕ БЮДЖЕТНОЕ ОБРАЗОВАТЕЛЬНОЕ
УЧРЕЖДЕНИЕ
ВЫСШЕГО ОБРАЗОВАНИЯ
«ВОРОНЕЖСКИЙ ГОСУДАРСТВЕННЫЙ УНИВЕРСИТЕТ»
(ФГБОУ ВО «ВГУ»)

УТВЕРЖДАЮ
Заведующий кафедрой
связей с общественностью,
рекламы и дизайна



Тулупов В.В.

26.05.2024г.

**ФОНДОЦЕНОЧНЫХ СРЕДСТВ
ПРОГРАММЫ ПОДГОТОВКИ СПЕЦИАЛИСТОВ СРЕДНЕГО ЗВЕНА**

ОП.06.История и теория дизайна
Код и наименование дисциплины в соответствии с Учебным планом
42.02.01 Реклама

Шифр и наименование специальности
гуманитарный

Профиль подготовки (технический, естественнонаучный, социально-экономический, гуманитарный)
специалист по рекламе

Квалификация выпускника
очная

Форма обучения

Учебный год: 2025-2026

Семестр(ы): 4

Рекомендована: НМС факультета журналистики протокол от 18.04.2024г. № 7

Составители программы: Осенкова Т.А., преподаватель кафедры связей с общественностью, рекламы и дизайна факультета журналистики

2024 г.

ПАСПОРТ ФОНДА ОЦЕНОЧНЫХ СРЕДСТВ

Фонд оценочных средств разработан на основе Федерального государственного образовательного стандарта среднего профессионального образования (ФГОСПО) по специальности 42.02.01 – Реклама, утвержденного приказом Министерства образования и науки Российской Федерации от 12 мая 2014 г. N 510 «Об утверждении федерального государственного образовательного стандарта среднего профессионального образования по специальности 42.02.01 – Реклама».

ФОС включает контрольные материалы для проведения текущего контроля и промежуточной аттестации в форме задач и теоретических вопросов.

ФОС разработаны на основании положений:

1. ПВГУ 2.2.04—2016 Положение о формировании фонда оценочных средств для аттестации обучающихся по образовательным программам среднего профессионального образования Воронежского государственного университета

2. П ВГУ 2.2.01—2015 Положение о порядке организации и осуществления образовательной деятельности, текущей, промежуточной и итоговой аттестации по основным профессиональным образовательным программам среднего профессионального образования в Воронежском государственном университете.

3. ПВГУ 2.1.04—2020 Положение о текущей аттестации обучающихся по основным профессиональным образовательным программам Воронежского государственного университета

4. Устав ФГБОУ ВО «ВГУ»

1. Цели и задачи учебной дисциплины – требования к результатам освоения.

В результате изучения дисциплины обучающийся должен знать:

- отличия дизайна от искусства;
- основные этапы развития дизайна;
- основные закономерности развития дизайна;
- специфику выразительных средств различных видов проектирования;
- основные методы организации творческого процесса дизайнеров;
- особенности различных стилевых направлений

В результате изучения дисциплины обучающийся должен уметь:

- различать художественные стили;
- анализировать произведения в различных видах дизайна.

Результатом освоения программы учебной дисциплины является овладение обучающимся профессиональными (ПК) и общими (ОК) компетенциями:

Код компетенции	Содержательная часть компетенции
ПК 4.1	Разрабатывать творческие рекламные решения для достижения целей креативной стратегии рекламной/коммуникационной кампании.
ПК 4.2	Разрабатывать творческие рекламные решения в целях тактического планирования рекламной коммуникационной кампании.

ОК 1	Выбирать способы решения задач профессиональной деятельности применительно к различным контекстам;
ОК 2	Использовать современные средства поиска, анализа и интерпретации информации и информационные технологии для выполнения задач профессиональной деятельности;
ОК 4	Планировать и реализовывать собственное профессиональное и личностное развитие, предпринимательскую деятельность в профессиональной сфере, использовать знания по правовой и финансовой грамотности в различных жизненных ситуациях;
ОК 7	Эффективно взаимодействовать и работать в коллективе и команде;

2. Условия аттестации: текущий контроль осуществляется в виде выполнения творческих заданий, контрольных работ и тестов.

Оценка может быть выставлена обучающемуся, по итогам текущего контроля, который осуществлял посещение занятий курса и выполнение всех контрольных работ и творческих заданий на положительные оценки.

Студент, который использовал для ответа на вопросы КИМ шпаргалки или списывал материалы различных источников не проходит аттестацию и день проведения зачета.

3. Программа оценивания:

Контролируемые разделы (темы) дисциплины и их наименование	Наименование оценочного средства
Раздел 1. Дизайн как вид деятельности. Функции дизайна.	Контрольная работа по темам раздела.
Раздел 3. История развития дизайна	Творческие задания по темам, устный опрос. Контрольная работа по темам раздела.
Раздел 3. Дизайн сегодня. Проблемы и перспективы развития.	Контрольная работа по темам раздела.

Промежуточная аттестация в форме дифференцированного зачета	Комплект КИМ
--	--------------

4. Творческие задания

1. Пользуясь предложенными источниками в свободной форме нарисовать или выполнить в графическом редакторе шкалу времени предпосылок развития

дизайна.

2. Представьте, что вы работаете в Келмскотт-пресс. Придумайте эскиз начертания собственного имени для визитки таким образом, чтобы он соответствовал философии и духу «бренда» У. Морриса.

3. Найдите примеры стиля «модерн» в современной айдентике.

4. Вы в числе основателей движения Веркбунд. Вам поручено составить текст манифеста Немецкого Веркбунда. Отрадите в нем основные принципы движения.

5. Придумайте слоган и выполните плакат в стиле конструктивизма. (На выбор: Социальная реклама «Правильно утилизируйте батарейки», «Ежегодно проходите обследование», «Покупайте продукцию воронежских фермеров»)

6. Презентуйте одну из вещей, созданную в стиле Баухаус.

7. Выполните эскиз интерьера или экстерьера "дома мечты" 50-х годов. Можно выбрать любую из стран: США, Италия, Германия, Великобритания.

5. Тестовые задания. Данные задания рекомендуются для включения в состав фонда оценочных средств для проверки остаточных знаний по компетенции

1) тестовые задания (1 балл):

2) ЗАДАНИЕ 1 Выберите правильный вариант ответа:

Какая из функций дизайна направлена на предоставление человеку удовольствия и компенсацию недостаточной удовлетворенности жизнью?

A. гедонистичная

B. гуманизирующая

C. эстетическая

D. экологическая

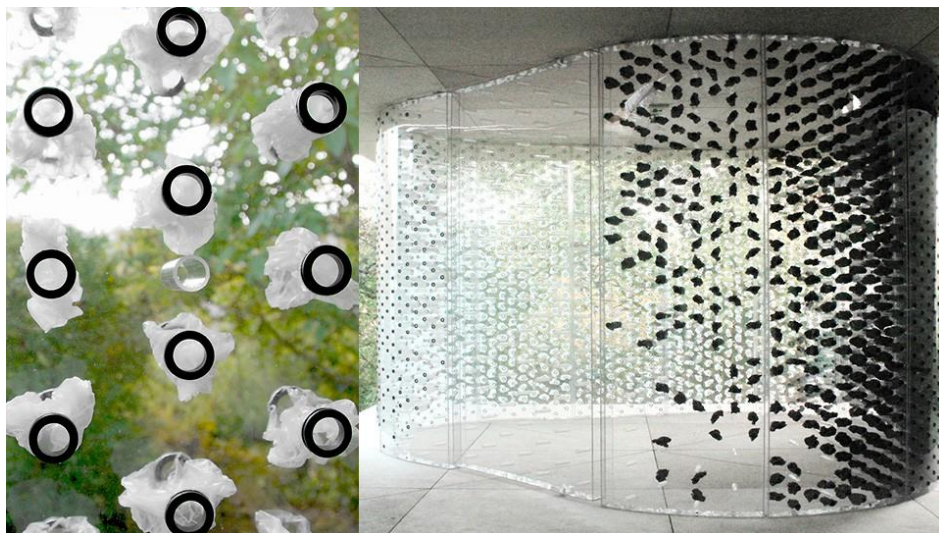
ЗАДАНИЕ 2 Выберите правильный вариант ответа:



Перед нами пример:

- A. биомимикрии
- B. вторичной переработки**
- C. энергосбережения
- E. загрязнения окружающей среды

ЗАДАНИЕ 3 Выберите правильный вариант ответа:



Перед нами пример:

- A. технокрафта
- B. биомимикрии**
- C. гринвошинга
- D. китча

ЗАДАНИЕ 4. Выберите правильный вариант ответа:

Укажите автора проекта:



- A. **Джио Понти**
- B. ДжонГлоаг
- C. ГербертРид
- D. У.Моррис

ЗАДАНИЕ 6. Выберите правильный вариант ответа: Вторичная переработка отходов называется:

- A. макулатура;
- B. компостирование
- C. **рециклинг**
- D. ресурсообеспеченность

ЗАДАНИЕ 7. Выберите правильный вариант ответа:

Факторы, обуславливающие соответствие структуры, размеров используемых предметов и их элементов структуре, форме, размерами массе человеческого тела, соответствие характера форм изделия анатомической пластике человеческого тела

- A. **Антропометрические**
- B. психофизиологические
- C. гигиенические
- D. Физиологические

ЗАДАНИЕ 8. Что повлияло на активное развитие эргономики?

- A. **Вторая мировая война**
- B. сексуальная революция
- C. Развитие движения "Искусства и ремесла"
- D. промышленные выставки

ЗАДАНИЕ 9. С какой наукой дизайн НЕ связан:

- A. экономика
- B. История
- C. Культурология
- D. **связан со всеми**

ЗАДАНИЕ 10. Что такое гедонистические потребности?

- A. **потребности, связанные со стремлением к наслаждению, удовольствию**
- B. Физиологические
- C. Духовные
- D. потребностей в уважении

ЗАДАНИЕ 11.

Выберите правильный вариант ответа:

Факторы, обуславливающие соответствие структуры, размеров используемых предметов и их элементов структуре, форме, размерами массе человеческого тела, соответствие характера форм изделия анатомической пластике человеческого тела

- A. Антропометрические**
- В. психофизиологические
- С. гигиенические
- Д. Физиологические

ЗАДАНИЕ 12. Английский писатель, художник, теоретик искусства, литературный критик и поэт. Ему принадлежит цитата: «Если в ревнивом соперничестве с соседними странами или другими производителями вы будете стараться привлечь внимание необычностью, новшествами и мишурой украшательства, стремясь превратить каждое изделие в рекламу, и негнушаться стянуть идею у своего более удачливого соседа, хитроумно подражая ему, а иногда и в чем-то превосходя его, - вы никогда не узнаете, что такое хороший дизайн. Даже и не помышляйте об этом».

- A. Джон Рёскин**
- В. У.Моррис
- С. Принц Альберт
- Д. О.Джонс

ЗАДАНИЕ 13. Какой из терминов Не является одним из названий стиля модерн?

- А. Югендстиль
- В. Тиффани
- С. Сецессион
- D. Arts andcrafts**

ЗАДАНИЕ 14. Индустриальное формообразование во взаимодействии с искусством, промышленностью и ремёслами»- это девиз....

- А. А. Прерафаэлитов
- В. В. движения "Искусства и ремесла"
- С. С. союза "Веркбунд"**
- Д. объединения УНОВИС

ЗАДАНИЕ 15. Супрематическая архитектурная модель, объект пространственного супрематизма К.С. Малевича

- A. Архитектон**
- В. Проун

С. Летатлин

D.Супрематизм

3) открытые задания (тестовые, повышенный уровень сложности, 2 балла):

ЗАДАНИЕ 1. "Соединение всего того продвинутого, что могут делать современные высокотехнологичные станки и абсолютной ручной работы" – это

Ответы: технокрафт

ЗАДАНИЕ 2. Отрасль дизайна, направленная на облегчение и совершенствование пользовательского опыта во взаимодействии с различными IT- продуктами

Ответ: UX-дизайн

ЗАДАНИЕ 3. Научная дисциплина, комплексно изучающая функциональные возможности человека в конкретных условиях его трудовой деятельности в целях оптимизации механизмов, изделий и рабочих мест, наиболее удобных для работника

Ответ: Эргономика

ЗАДАНИЕ 4. Какой цвет стимулирует функцию мозга?

Ответ: Желтый

ЗАДАНИЕ 5. *Маркетинг, направленный на удовлетворение потребностей ЦА через товары и услуги, которые помогают беречь окружающую среду.*

Ответ: экологический (маркетинг)

ЗАДАНИЕ 6. Термин англоязычного происхождения, означающий полную переработку сырья с целью создания новых предметов.

Ответ: ресайклинг

ЗАДАНИЕ 7. англоязычный термин, означающий вторичное использование материалов и вещей с созданием для них нового функционала и увеличения их ценности. Творческий подход к «новому прочтению» старых вещей.

Ответ: апсайклинг

ЗАДАНИЕ 8. процесс экономических и социальных изменений, при котором природные ресурсы, направление инвестиций, ориентация научно-технического развития, развитие личности и институциональные изменения согласованы друг с другом и укрепляют нынешний и будущий потенциал для удовлетворения человеческих потребностей и устремлений.

Ответ: устойчивое развитие

ЗАДАНИЕ 9. один из основополагающих критериев дизайна, означающий набор возможностей, которые есть у системы, устройства или любого другого продукта дизайна

Ответ: функциональность

ЗАДАНИЕ 10. научная дисциплина, комплексно изучающая функциональные возможности человека в конкретных условиях его трудовой деятельности в целях оптимизации механизмов, изделий и рабочих мест, наиболее удобных для работника.

Ответ: эргономика

ЗАДАНИЕ 11. маркетинг, направленный на удовлетворение потребностей целевой аудитории через товары и услуги, которые помогают беречь окружающую среду.

Ответы: экологический маркетинг

ЗАДАНИЕ 12. Тип коммерческого дизайна, представленный дизайнерскими отделами внутри производственных фирм и предприятий, решающие необходимые для предприятий задачи.

Ответ: стафф-дизайн

ЗАДАНИЕ 13. тип коммерческого дизайна, представленный самостоятельными дизайн-фирмами или бюро, которые принимают и выполняют отдельные заказы промышленных фирм.

Ответ: независимый дизайн

ЗАДАНИЕ 14. Форма дизайна, представляющая собой исследование и программирование структур отношений между людьми, их действий, разработка стратегий, программ деятельности для различных предприятий, организаций, ориентированных, например, на задачи: реконструкции производства для освоения новой продукции; выработки концепций новых семейств промышленных товаров; проведения длительных рекламных компаний, деловых мероприятий; применения новых методов и средств профессионального обучения; организации и проведения выставок товаров и услуг; повышения эффективности торговли благодаря методам дизайна в системе маркетинга и т. п.

Ответ: нон-дизайн

ЗАДАНИЕ 15. Французский художник, химик и изобретатель, один из создателей фотографии. Пластины, изобретенные им, были популярным способом нанесения фотографического изображения в 19 веке, они были названы в честь своего создателя.

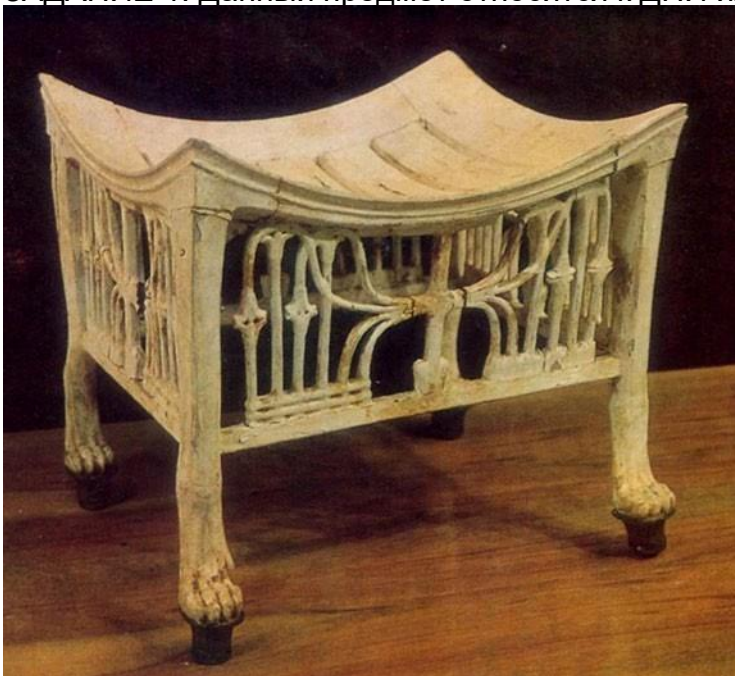
Ответ: Луи Дагер

ЗАДАНИЕ 16. Один из выдающихся представителей русского и еврейского авангарда. Способствовал выходу супрематизма в архитектуру.

Ответ:Эль Лисицкий

4) ситуационные, практико-ориентированные задачи / мини-кейсы (5 баллов):

ЗАДАНИЕ 1. Данный предмет относится к ДПИ или к дизайну. Почему?



Ответ: КДПИ, т.к. создан в единственном экземпляре, является средством творческого самовыражения, его массовое производство невозможно, эстетическая функция превалирует над удобством в использовании

ЗАДАНИЕ2. Данный продукт относится к дизайну или ДПИ. Почему?



Ответ: Дизайн, ориентирован на массовое производство, соответствует критериям надежности, удобства и эстетической привлекательности

ЗАДАНИЕ 3. Расставьте процессы создания дизайн-продукта в логическом порядке: передача информации о проекте, конструирование, синтез, анализ, сбор информации, составление плана.

Ответ: Составление плана, сбор информации, анализ, синтез, конструирование, передача информации о проекте.

ЗАДАНИЕ 4. В чем, опасность монохроматической окраски среды, рассчитанной на длительное пребывание в ней человека?

Ответ: монохроматическая окраска среды обитания ведёт к цветовому утомлению.

ЗАДАНИЕ 5. Папстик - материал на основе древесины, который можно использовать вместо пластика для производства пакетов и других предметов разового использования.

Есть ли у данного изобретения будущее в отрасли производства рекламной продукции? Предложите, каким образом мы можем использовать его в рекламе.

Ответ: 5 баллов – ответ оригинальный и развернутый.

2 балла - нет развернутого объяснения.

0 баллов – нет ответа.

ЗАДАНИЕ 6. Когда, по вашему мнению начинается период существования настоящего дизайна? Аргументируйте свой ответ.

Ответ: Один из данных периодов:

1. История дизайна как проектно-художественная деятельность берет своё начало в середине XIX века и связана с развитием индустриального производства, создавшим потребности в новой профессии.

2. Дизайн как художественно-промышленная деятельность: начало XX века, когда художники заняли ведущие посты в ряде отраслей современной промышленности и получили возможность формировать фирменный стиль предприятий и влиять на политику выпуска электро-технических приборов, автомобилей, радиоаппаратуры (деятельность Петера Беренса в компании AEG и американской автомобильной фирмы «Форд»).

3. Дизайн как появление дипломированной специальности относится к появлению первых школ и методик преподавания дизайна. (ВХУТЕМАС в СССР (1920), Баухауз в Германии (1919)).

4. Становление дизайна как профессии, в зависимости от его реального вхождения в жизнь — непосредственно в производство, торговлю. Хронологический отсчёт в этом случае начинается с ещё более позднего времени — с 1930-х годов, точнее со времени выхода США из великого экономического кризиса.

ЗАДАНИЕ 7. В чем разница между дизайном и прикладным искусством. Подобрать свои примеры.

Ответ:

Характеристика для сравнения	Дизайн	Декоративно прикладное искусство
---------------------------------	--------	----------------------------------

С чем связан?	С промышленным производством и конвейерными технологиями	С традиционно ручным трудом и ремеслами
Морфологически-функциональное предназначение	Технико-эстетическая деятельность	Художественно-образное мышление автора
Суть, главное предназначение	Создание рациональной и экономической формы изделия, которая бы максимально отвечала утилитарной функции	Создание предмета искусства в отрыве от ставки на исключительно утилитарную функцию.

ЗАДАНИЕ 8. Что такое канон? Почему следование канону было необходимо при изготовлении различных вещей?

Ответ: Канон (греч. κανών — «правило, отвес, эталон, линейка») — неизменная (консервативная) традиционная, не подлежащая пересмотру совокупность законов, норм и правил в различных сферах деятельности и жизни человека.

Во времена, когда технологии менялись достаточно медленно, канон использовался как знак качества. Канон влияет на художественное творчество извне, нормативно. Канон — вне художественная, идеологическая нормативная система, ограничивающая содержание и форму произведений искусства «со стороны», в том числе с использованием жёстких организационных мер.

ЗАДАНИЕ 9. В чем выражается идеологическая функция дизайна? Приведите примеры

Ответ: Вырастает из возможности вещей воплощать различные идейно-теоретические установки. Когда для заказчика на первое место выходят социально-политические, идеологические, рыночные мотивы, дизайнер оказывается проводником их в жизнь.

Дом-Гармошка на улице Карла Маркса проектировался, как дом-коммуна, где была общая кухня, общая баня, общие площадки для досуга. Что-то вроде студенческого кампуса, только для постоянной жизни. Это соответствовало идеологии раннего СССР. Граненый стакан, хотя и выпускался задолго до прихода советской власти (говорят, что еще при Петре похожий использовался на кораблях), но в том виде, в котором существует сейчас проектировался в СССР, было несколько вариаций.

Он отвечал утилитарным требованиям – удобен для подстаканника на железной дороге, для столовой. Не бьется, не катится быстро по столу, дешев для автомата с газировкой, легко моется. Но и с идеологической точки зрения чистый, простой, примитивный декор, без мещанских вензелей – стакан для рабочего класса, которым он и стал.

Последний пример – это деятельность Отдела новых шрифтов в составе НИИ полиграфмаша, которые разработали начертания, гарнитур, которые используются до сих пор – самые известные – это логотипы газет ИЗВЕСТИЯ и ПРАВДА

ЗАДАНИЕ 10. Каковы были предпосылки возникновения эргономики как науки Ответ: 1.

недостаточная эффективность СЧМС, их высокая аварийность в связи с неудовлетворительным учётом в конструкции этих систем функциональных возможностей человека и психологических закономерностей;

2. рост травматизма людей, взаимодействующих с техническими системами на производстве и в быту;

3. большая текучесть кадров в связи с неудовлетворительностью людей тяжелой, опасной или недостаточно продуктивной работой;

4. рост числа заболеваний, связанных с функциональным перенапряжением организма и психики из-за нерациональных условий труда, высоких рабочих нагрузок и т.д.

ЗАДАНИЕ11. Что такое «человеческий фактор»?

Ответ: Под человеческими факторами в эргономике понимается совокупность анатомических, физиологических, психологических и психофизических особенностей человека, а также социально-психологических моментов, оказывающих влияние на эффективность его жизнедеятельности в контакте с машинами и средой.

ЗАДАНИЕ12. Опишите основные характерные типы нервной системы

Ответ: 1. Слабый (меланхолик) — характеризуется слабостью процессов возбуждения и торможения. Такой работник не отличается высокой работоспособностью, зато способен реагировать на более тонкие сигналы, склонен к тонкой, тщательной работе. 2. Сильный неуравновешенный тип (холерик). У него процессы возбуждения преобладают над процессами торможения. Такого человека вряд ли следует занимать монотонной или требующей длительной концентрации внимания работой. Однако он способен на быстрое переключение внимания, проявление инициативы. 3. Сильный уравновешенный подвижный тип (сангвиник). Сильная нервная система со сбалансированными легкопереключаемыми процессами. 4. Сильный уравновешенный инертный тип (флегматик). Спокойный, стрессоустойчивый, мало возбудимый тип незаменим для педантичной, скрупулезной, требующей усидчивости работы. В «чистом» виде характерные типы нервной системы, как правило, не встречаются. Реальные конкретные люди обладают смешанными чертами с преобладанием того или иного типа.

ЗАДАНИЕ13. Каковы основные требования к дизайну и материалу визитки?

Ответ: только самая необходимая информация

- контрастность

- поля не менее 0,5см

- читаемый шрифт

- Вы раздаёте визитки в качестве рекламного хода в людных местах – в таком случае визитку можно заламинировать с одной стороны. Так она сохранит презентабельный вид и не будет ломаться.

- Ваша визитка светлая – ламинировать её стоит с двух сторон, так она не испачкается.

- На визитке планируется ставить пометки – следует использовать матовую или полуматовую ламинацию.

- Визитка из дизайнерской бумаги – ламинировать не нужно, ламинация «съест» эффект фактуры, к тому же учитывая стоимость дизайнерских бумаг на улице не раздают.

ЗАДАНИЕ14. Как цвет в интерьере влияет на поведение человека? Приведите

примеры? Какую цветовую гамму вы выбрали бы для пиццерии? Обоснуйте свой ответ.

Ответ: Теплые тона вызывают аппетит.

Активные (тёплые) цвета действуют возбуждающе, ускоряют процессы жизнедеятельности, часто улучшают самочувствие. Это красные, оранжевые и жёлтые цвета. Пассивные (холодные) цвета - синие и фиолетовые, оказывают противоположное воздействие. Промежуточные (пограничные) между тёплыми и холодными цветами — это пурпурный и изумруд.

ЗАДАНИЕ 15. Электропроводящие чернила - Чернила на основе графена и подобных высокотехнологичных материалов помогут создавать электронику без микросхем.

Есть ли у данного изобретения будущее в отрасли производства рекламной продукции? Предложите, каким образом мы можем использовать их в рекламе.

Ответ: 5 баллов – ответ оригинален и обоснован

2 балла - нет развернутого ответа

0 баллов-нет ответа

ЗАДАНИЕ 16. tethonite – керамический порошок с высоким содержанием глинозема для струйной 3D-печати

Есть ли у данного изобретения будущее в отрасли производства рекламной продукции? Предложите, каким образом мы можем использовать его в рекламе.

Ответ: 5 баллов – ответ оригинален и обоснован

2 балла - нет развернутого ответа

0 баллов – нет ответа

ЗАДАНИЕ 17. Назовите пять любых отраслей дизайна, приведите результаты деятельности этих отраслей

Ответ:

Архитектурный дизайн – план будущего архитектурного строения

Веб-дизайн – проект веб-интерфейса для сайтов или веб-приложений.

Гейм-дизайн – создания формы и содержания игрового процесса разрабатываемой игры

Графический дизайн (корпоративно-рекламный и редакционно-издательский) – рекламная продукция, оформление медиа

Часто отдельно выделяется книжный, полиграфический дизайн.

Дизайн городской среды – пространственная конфигурация, внешний облик и функциональность элементов городов

Дизайн интерьера-оформление интерьера, начиная с планировки помещения, заканчивая размещением мебели и установкой навигационных знаков.

Дизайн одежды – создание высокохудожественные модели одежды, а также аксессуары к ним.

Ландшафтный дизайн – проектирование, озеленение и благоустройство территорий

Промышленный дизайн – проектирование промышленных изделий

Футуродизайн – разработка проектных доктрин и концепций, адекватных смыслу будущего.

Экодизайн – разработка изделий с учетом безопасности для окружающей среды на всём протяжении их жизненного цикла.

ЗАДАНИЕ 18. Почему принц Альберт не был доволен результатом Всемирной выставки 1851 года?

Ответ: Англичане смогли показать мощь своих машин, но не сумели продемонстрировать мастерства в художественном ремесле. Вещи, представленные ими, были вычурными, безвкусными. Наблюдался кризис ремесленного искусства.

ЗАДАНИЕ 19. В чем заключались воззрения Рёло на взаимоотношения индустриализации и искусства.

Ответ: Занимался проблемами эстетичности технических объектов, промышленным дизайном. В своих конструкциях придавал большое значение внешним формам машин, за что Рёло при жизни называли «поэтом в технике».

ЗАДАНИЕ 20. Найдите основные различия между Модерном и движением «Искусства и ремесла»

Ответ: Главное отличие заключается в том, что пока Искусства и ремесла пытались возродить ручной труд и средневековый цеховой опыт, приверженцы модерна воспевали век фабричного производства, стекла и металла. Продукт «артс эндкрафтс» - штучный, продукт модерна – массовый.

ЗАДАНИЕ 21. Как изобретение паровой машины Уатта повлияло на развитие дизайна?

Ответ: Паровая машина Уатта дала возможность наращивать мощность производства, что подтолкнула активное развитие промышленности, производства штампованных изделий, которые нуждались в качественном дизайне, работе над внешней привлекательностью, надежностью и функциональностью.

ЗАДАНИЕ 22. Охарактеризуйте значение развития орнамента в истории дизайна?

Ответ: Орнамент является самой очевидной возможностью для декор штампованных изделий. Орнамент может наноситься массово-промышленным способом.

ЗАДАНИЕ 23. В чем заключалось своеобразие модерна Макинтоша и почему его проекты не сразу были по достоинству оценены в Великобритании?

Ответ: Макинтош был современником У.Морриса и Рескина, которые отвергали индустриализацию и промышленный дизайн как таковой. Шотландский модерн Макинтоша —это урбанистическая архитектура и дизайн интерьера, с простыми грубыми формами, обилием металла и стекла. Его дизайн являлся полным противоречием духу викторианской эпохи.

ЗАДАНИЕ 24. Почему конструктивизм обрел такую популярность в СССР?

Ответ: Развитие индустрии и техники. Стремление к эксперименту, отходу от «буржуазного» искусства. Новые представления о композиции в произведении. Уход от эстетизма и возвращение к жизни (ближе к народу). Соединение графического и конструктивного. Сознательное управление цветом, формой и символами.

ЗАДАНИЕ 25. Опишите систему обучения в Баухаус

Ответ: вводный курс, натуральные студии, материаловедение, пространство-цвет-композиция и т.д. специализация на различных материалах, проектные мастерские, строительство (преподаватели–мастера, студенты–подмастерья)

ЗАДАНИЕ 26. Перечислите факторы формирования Ар-Деко в 20-е годы 20 века
Ответ: Всемирная выставка в Париже, Прогресс Развитие рынка, Мода на древности
Экономический подъем в США, Жажда роскоши, Эмансипация, Фовизм и «дикое» искусство Популярность «Русских сезонов».

ЗАДАНИЕ 27. «Американская мечта» в 50-е годы 20 века. Расскажите, как представлялась успешная американская семья в тот период?

Ответ: Муж-сотрудник крупной компании, жена домохозяйка, не менее 2 детей, собственный дом с гаражом и хорошим автомобилем, наличие современной бытовой техники (стиральная машина, ТВ и т.д.). Наличие бассейна, если позволяет климат.

ЗАДАНИЕ 28. Какие социальные и политические факторы повлияли на развитие дизайна в 60-е годы?

Ответ: Холодная война

«Сердитое поколение», хиппи, Сексуальная революция, Развитие поп-культуры.

Повсеместное использование синтетических материалов. Полет человека в космос, «космические» грезы.

6. Вопросы для промежуточной аттестации:

1. Художественно-промышленные училища в России. Строгановское училище.
2. Теория и практика в творчестве У.Морриса.
3. Стиль модерн.
4. Немецкий Веркбунд.
5. Баухауз: разработка принципов формообразования промышленной продукции.
6. Создание ВХУТЕМАСа, его роль в разработке принципов промышленного искусства в СССР в 1920-1930-е гг.
7. Пионеры советского дизайна.
8. Предпосылки возникновения промышленного дизайна в США.
9. Развитие дизайна в США после Второй мировой войны.
10. Основные принципы коммерческого дизайна.
11. Особенности развития дизайна в Германии после Второй мировой войны.
12. Особенности развития дизайна в Японии после Второй мировой войны.
13. Особенности развития дизайна в Англии после Второй мировой войны.
14. Особенности развития дизайна в Италии после Второй мировой войны.
15. Европейский и американский 60-70-х
16. Постмодернизм.

КРИТЕРИИ ОЦЕНКИ

(ДИФФЕРЕНЦИРОВАННЫЙ ЗАЧЕТ)

«ОТЛИЧНО» - студент владеет знаниями предмета в полном объеме учебной программы, достаточно глубоко осмысливает дисциплину; самостоятельно, в логической последовательности и исчерпывающе отвечает на все вопросы экзаменационного билета, подчеркивал при этом самое существенное; правильно решает задачи экзаменационного билета; умеет анализировать, сравнивать, классифицировать, обобщать, конкретизировать и систематизировать изученный материал, выделять в нем главное, устанавливать причинно-следственные связи; хорошо знаком с основной литературой; увязывает теоретические аспекты предмета с задачами профессиональной деятельности.

«ХОРОШО»- студент владеет знаниями дисциплины почти в полном объеме программы (имеются пробелы знаний только в некоторых, особенно сложных

разделах); самостоятельно и отчасти при наводящих вопросах дает полноценные ответы на вопросы билета; не всегда выделяет наиболее существенное, но не допускает вместе с тем серьезных ошибок в ответах; допускает неточности при решении задач при правильном ходе решения.

«УДОВЛЕТВОРИТЕЛЬНО»-студент владеет основным объемом знаний по дисциплине; проявляет затруднения в самостоятельных ответах, оперирует неточными формулировками; в процессе ответов допускаются ошибки по существу вопросов. Студент способен решать лишь наиболее легкие задачи, владеет только обязательным минимумом методов исследований.

«НЕУДОВЛЕТВОРИТЕЛЬНО» - студент не освоил обязательного минимума знаний предмета, не способен ответить на вопросы билета даже при дополнительных наводящих вопросах экзаменатора.