


МИНОБРНАУКИ РОССИИ
ФЕДЕРАЛЬНОЕ ГОСУДАРСТВЕННОЕ БЮДЖЕТНОЕ ОБРАЗОВАТЕЛЬНОЕ УЧРЕЖДЕНИЕ
ВЫСШЕГО ОБРАЗОВАНИЯ
«ВОРОНЕЖСКИЙ ГОСУДАРСТВЕННЫЙ УНИВЕРСИТЕТ»
(ФГБОУ ВО «ВГУ»)

УТВЕРЖДАЮ

Заведующий кафедрой
международной экономики и
внешнеэкономической деятельности
Ендовицкая Е.В.

 21.06.2023

РАБОЧАЯ ПРОГРАММА УЧЕБНОЙ ДИСЦИПЛИНЫ

Б1.В.03 Международные перевозки

1. Код и наименование направления подготовки/специальности:

38.05.02 Таможенное дело

2. Профиль подготовки/специализация: таможенный менеджмент и таможенный контроль

3. Квалификация выпускника: специалист таможенного дела

4. Форма обучения: Очная

5. Кафедра, отвечающая за реализацию дисциплины: международной экономики и внешнеэкономической деятельности

6. Составители программы: Цебекова Екатерина Петровна, к.э.н., доцент

7. Рекомендована: Научно-методическим советом факультета международных отношений, протокол № 6 от 21.06.2023 г.

8. Учебный год: 2027/2028 **Семестр(ы):** 10

9. Цели и задачи учебной дисциплины:

Цель дисциплины – сформировать у обучающихся представление о современных методах транспортного обслуживания, современных методов и средств, взаимодействия с партнерами и клиентами, слежением за процессом доставки грузов при международных перевозках и (или) продолжения профессионального образования в магистратуре.

Задачами изучения дисциплины являются:

- ознакомление обучающихся с наиболее эффективной организацией процессов доставки грузов независимо от используемого вида транспорта: морского, железнодорожного, автомобильного, воздушного и трубопроводного;
- усвоение основных принципов перемещения товаров и транспортных средств;
- изучение логистических процессов международной доставки грузов.

10. Место учебной дисциплины в структуре ООП:

Обязательная дисциплина вариативной части профессионального цикла.

11. Планируемые результаты обучения по дисциплине/модулю (знания, умения, навыки), соотнесенные с планируемыми результатами освоения образовательной программы (компетенциями выпускников):

Компетенция		Планируемые результаты обучения
Код	Название	
ПК-3.1	Совершает таможенные операции, применяет таможенные процедуры, осуществляет контроль за соблюдением порядка и условий применения таможенной процедуры, а также прав интеллектуальной собственности	Знать: транспорт в сфере внешнеэкономической деятельности; Уметь: оценивать эффективность, качество и развитие транспортной системы; Владеть: навыками внедрения современных методов материально-технического обеспечения
ПК-3.3	Осуществляет заполнение и проводит контроль таможенных и иных документов и сведений	Знать: логистическую концепцию международной доставки грузов, экономический механизм товародвижения при международных перевозках; Уметь: обосновывать основные направления создания единой международной транспортной инфраструктуры; Владеть: навыками внедрения современных методов материально-технического обеспечения; умение анализировать технологические системы товародвижения при международных перевозках;
ПК-3.4	Контролирует документальное подтверждение заявленного кода товара в соответствии с ТН ВЭД ЕАЭС, сведений о происхождении товаров и таможенной стоимости товаров	Знать: таможенное обслуживание международных грузопотоков; транспортную документацию и правовое регулирование международного товародвижения; Уметь: формировать стратегию повышения качества международных перевозок; Владеть: навыками анализа периодической литературы по различным вопросам транспортной и таможенной документации

12. Объем дисциплины в зачетных единицах/час. (в соответствии с учебным планом) — 3/108.

Форма промежуточной аттестации: экзамен.

13. Трудоемкость по видам учебной работы

Вид учебной работы		Трудоемкость	
		Всего	По семестрам
			9 семестр
Аудиторные занятия		48	48
в том числе:	лекции	24	24
	практические	24	24
	лабораторные	-	-
Самостоятельная работа		60	60
в том числе: курсовая работа (проект)			
Форма промежуточной аттестации (экзамен – <u> </u> час.)		36	36
Итого:		144	144

13.1. Содержание дисциплины

п/п	Наименование раздела дисциплины	Содержание раздела дисциплины
1.1	Транспорт в сфере внешнеэкономических связей	Материально-техническая база транспорта. Техничко-экономические отдельных видов транспорта.
1.2	Транспортная работа в системе внешнеэкономического комплекса	Транспортные операции при отправке грузов. Разработка транспортной схемы доставки груза. Заключение договора на транспортное обслуживание.
1.3	Транспортная документация при международных перевозках грузов	Сопроводительные документы по договорам перевозки грузов. Транспортная документация на морском транспорте. Транспортная документация на внутреннем водном транспорте. Транспортная документация на воздушном транспорте. Транспортная документация на железнодорожном транспорте. Транспортная документация на автомобильном транспорте.
1.4	Особенности транспортного обслуживания при доставке грузов различными видами транспорта	Транспортные операции при отправке грузов. Разработка транспортной схемы доставки груза. Заключение договора на транспортное обслуживание. Транспортные операции при отправке груза на морском транспорте.
1.5	Документальное оформление доставки грузов	Организация документооборота при различных перевозках. Сопроводительные документы по договорам доставок грузов.
1.6	Нормативно-правовая база транспортного обслуживания	Правовое регулирование международных морских, железнодорожных, авиационных, автомобильных, смешанных и комбинированных, специальных перевозках.
2. Практические занятия		
2.1	Транспорт в сфере внешнеэкономических связей	Международная транспортная классификация.
2.2	Транспортная работа в системе внешнеэкономического комплекса	Транспортные операции при отправке груза на морском транспорте. Транспортные операции при отправке груза на железнодорожном транспорте. Транспортные операции при отправке груза на автомобильном транспорте. Транспортные операции при отправке груза на воздушном транспорте.
2.3	Транспортная документация при международных перевозках грузов	Документация при международных смешанных и комбинированных перевозках. Организация документооборота при различных перевозках.
2.4	Особенности транспортного обслуживания при доставке	Транспортные операции при отправке груза на железнодорожном транспорте. Транспортные операции при отправке груза на автомобильном

	грузов различными видами транспорта	транспорте. Транспортные операции при отправке груза на воздушном транспорте.
2.5	Документальное оформление доставки грузов	Транспортная документация на: морском, внутреннем водном транспорте, воздушном, железнодорожном, автомобильном, при международных смешанных и комбинированных перевозках.
2.6	Нормативно-правовая база транспортного обслуживания	Правовое регулирование международных морских, железнодорожных, авиационных, автомобильных, смешанных и комбинированных, специальных перевозках.

13.2. Темы (разделы) дисциплины и виды занятий

№ п/п	Наименование темы (раздела) дисциплины					Всего
		Лекции	Практические	Лабораторные	Самостоятельная работа	
1	Транспорт в сфере внешнеэкономических связей	2	2	-	10	14
2	Транспортная работа в системе внешнеэкономического комплекса	2	2	-	10	14
3	Транспортная документация при международных перевозках грузов	6	6	-	10	22
4	Особенности транспортного обслуживания при доставке грузов различными видами транспорта	4	4	-	10	18
5	Документальное оформление доставки грузов	6	6	-	10	22
6	Нормативно-правовая база транспортного обслуживания	4	4	-	10	18
	Итого:	24	24	-	60	104

14. Методические указания для обучающихся по освоению дисциплины:

В процессе преподавания дисциплины используются такие виды учебной работы, как лекции, практические занятия, контрольные работы, а также различные виды самостоятельной работы обучающихся.

Методические указания для обучающихся при работе над конспектом лекций во время проведения лекции.

Лекция – систематическое, последовательное, чаще монологическое изложение преподавателем учебного материала, как правило, теоретического характера.

В процессе лекции обучающимся рекомендуется вести конспект, что позволит впоследствии вспомнить изученный учебный материал, дополнить содержание при самостоятельной работе с литературой, подготовиться к зачету.

Следует также обращать внимание на категории, формулировки, раскрывающие содержание тех или иных явлений и процессов, научные выводы и практические рекомендации. Желательно оставить в рабочих конспектах поля, на которых делать пометки из рекомендованной литературы, дополняющие материал прослушанной лекции, а также подчеркивающие особую важность отдельных теоретических положений.

Любая лекция должна иметь логическое завершение, роль которого выполняет заключение. Выводы формулируются кратко и лаконично, их целесообразно записывать. В конце лекции обучающиеся имеют возможность задать вопросы преподавателю по теме лекции.

Методические указания для обучающихся при работе на практическом занятии

Практические занятия реализуются в соответствии с рабочим учебным планом при последовательном изучении тем дисциплины.

В ходе подготовки к практическим занятиям обучающемуся рекомендуется изучить основную литературу, ознакомиться с дополнительной литературой, новыми публикациями в периодических изданиях: журналах, газетах и т.д. При этом следует учесть рекомендации преподавателя и требования учебной программы. Рекомендуется также дорабатывать свой конспект лекции, делая в нем соответствующие записи из литературы, рекомендованной преподавателем и предусмотренной рабочей программой. Следует подготовить тезисы для выступлений по всем учебным вопросам, выносимым на занятие.

В связи с тем, что активность обучающегося на практических занятиях является предметом контроля его продвижения в освоении курса, то подготовка к таким занятиям требует ответственного отношения.

Выполнение обучающимися набора практических заданий предметной области направлено на формирование навыков их решения.

Прежде чем приступать к выполнению практических заданий и решению задач, обучающемуся необходимо ознакомиться с соответствующими разделами программы дисциплины по учебной литературе, рекомендованной программой курса; получить от преподавателя информацию о порядке проведения занятия, критериях оценки результатов работы; получить от преподавателя конкретное задание и информацию о сроках выполнения, о требованиях к оформлению и форме представления результатов.

При выполнении задания необходимо привести развёрнутые пояснения хода решения и проанализировать полученные результаты. При необходимости обучающиеся имеют возможность задать вопросы преподавателю по трудностям, возникшим при решении задач.

15. Перечень основной и дополнительной литературы, ресурсов интернет, необходимых для освоения дисциплины

а) основная литература:

№ п/п	Источник
-------	----------

1	Транспортно-экспедиционная деятельность: учебник и практикум для вузов / Л. И. Рогавичене [и др.]; под редакцией Е. В. Будриной. — Москва: Издательство Юрайт, 2020. — 369 с. // Образовательная платформа «ЮРАЙТ» - Электронно-библиотечная система. — [Электронный ресурс]. - Режим доступа: https://urait.ru/bcode/450755
2.	Никифоров В.С. Международные перевозки: учебник / В.С. Никифоров; под редакцией В.С. Никифорова. — Новосибирск: СГУВТ, 2019. — 214 с. — // Лань: электронно-библиотечная система. — [Электронный ресурс]. - Режим доступа: https://e.lanbook.com/book/157152

б) дополнительная литература:

№ п/п	Источник
3.	Гуреев С.А. Международное морское право: Учебное пособие / С.А. Гуреев, И.В. Зенкин, Г.Г. Иванов; Отв. ред. С.А. Гуреев. - 2-е изд., перераб. и доп. - М.: Норма: ИНФРА-М, 2017. - 432 с
4.	Кокин А.С. Международная морская перевозка груза: право и практика / А. С. Кокин. — 2-е изд. — Москва: Infotropic Media, 2012. — 784 с. // Лань: электронно-библиотечная система. — [Электронный ресурс]. - Режим доступа: https://e.lanbook.com/book/58068
5.	Петрова А.М. Транспортная логистика: организация перевозки грузов: Учебное пособие / А.М. Петрова, Ю.Н. Царегородцев, А.М. Афонин и др. - М.: Форум: НИЦ ИНФРА-М, 2014. - 368 с.
6.	Неруш Ю.М. Транспортная логистика: учебник для вузов / Ю. М. Неруш, С. В. Саркисов. — Москва: Издательство Юрайт, 2020. — 351 с. // Образовательная платформа «ЮРАЙТ» - Электронно-библиотечная система. — [Электронный ресурс]. - Режим доступа: https://urait.ru/bcode/450332
7.	Роскова О.А. Логистика: учебно-методическое пособие / О. А. Роскова. — Вологда: ВГМХА им. Н.В. Верещагина, 2019. — 86 с. // Лань: электронно-библиотечная система. — [Электронный ресурс]. - Режим доступа: https://e.lanbook.com/book/130827
8	Пузикова Е.А. Логистика: учебное пособие / Е. А. Пузикова, Н. И. Тришкина. — 2-е изд. — Москва: ФЛИНТА, 2018. — 130 с. // Лань: электронно-библиотечная система. — [Электронный ресурс]. - Режим доступа: https://e.lanbook.com/book/110568
9.	Гаджинский А.М. Логистика: учебник / А. М. Гаджинский. — 21-е изд. — Москва: Дашков и К, 2017. — 420 с. // Лань: электронно-библиотечная система. — [Электронный ресурс]. - Режим доступа: https://e.lanbook.com/book/93546
10.	Канашевский В.А. Международное частное право: учебник / В. А. Канашевский. — 4-е изд. — Москва: Международные отношения, 2019. — 1064 с. // Лань : электронно-библиотечная система. — [Электронный ресурс]. - Режим доступа: https://e.lanbook.com/book/142797
11.	Пустоветова И.К. Международные перевозки: конспект лекций. — Омск: СибАДИ, 2011. — 100 с. // Электронная библиотека СибАДИ. - [Электронный ресурс]. - Режим доступа: http://bek.sibadi.org/fulltext/EPD238.pdf , свободный
12.	Курганов В.М. Международные перевозки: учебник для студ. учреждений высш. проф. образования / В.М. Курганов, Л.Б. Миротин; под ред. Л.Б. Миротина. — 2-е изд., стер. — М.: Издательский центр «Академия», 2013. — 304 с. // Электронная библиотека Издательского центра «Академия» [Электронный ресурс]. — Режим доступа: https://www.academia-moscow.ru/ftp_share/_books/fragments/fragment_21447.pdf , свободный

в) информационные электронно-образовательные ресурсы (официальные ресурсы интернет)*:

в) информационные электронно-образовательные ресурсы (официальные ресурсы интернет)*:

№ п/п	Ресурс
10	Образовательный портал «Электронный университет ВГУ» / LMS Moodle https://edu.vsu.ru
11	ЭБС «Университетская библиотека ONLINE» https://biblioclub.ru/
12	ЭБС «Лань» https://e.lanbook.com/
13	Справочная правовая система «Консультант плюс»: http://www.consultant.ru/ ;
14	Справочная правовая система «Гарант»: www.garant.ru
15	Бизнес журнал: http://www.business-magazine.ru/ ;

16. Перечень учебно-методического обеспечения для самостоятельной работы

№ п/п	Источник
18.	Е.П. Цебекова. Международные перевозки.: практикум / Е.П. Цебекова.: Воронежский государственный университет. - Воронеж: Издательский дом ВГУ, 2020. - 72 с.

17. Образовательные технологии, используемые при реализации учебной дисциплины, включая дистанционные образовательные технологии (ДОТ, электронное обучение (ЭО), смешанное обучение):

При реализации дисциплины проводятся обзорные лекции, проблемные и дискуссионные семинарские занятия, выполняется индивидуальное аналитическое задание. Проверка индивидуального аналитического задания может осуществляться с использованием дистанционных образовательных технологий (ДОТ)

18. Материально-техническое обеспечение дисциплины:

Учебная аудитория: специализированная мебель, Ноутбук Lenovo IdeaPad G7800, Проектор Optoma W331,3300ansi lm

19. Оценочные средства для проведения текущей и промежуточной аттестаций

Порядок оценки освоения обучающимися учебного материала определяется содержанием следующих разделов дисциплины:

№ п/п	Наименование раздела дисциплины (модуля)	Компетенция(и)	Индикатор(ы) достижения компетенции	Оценочные средства
1.	Транспорт в сфере внешнеэкономических связей. Транспортная работа в системе внешнеэкономического комплекса	ПК-3	3.1	Доклады тесты
2.	Транспортная документация при международных перевозках грузов. Особенности транспортного обслуживания при доставке грузов различными видами транспорта	ПК-3	3.3	Практические задания Контрольная работа
3	Документальное оформление доставки грузов. Нормативно-правовая база транспортного обслуживания	ПК-3	3.4	тесты Контрольная работа
Промежуточная аттестация форма контроля – экзамен				Перечень вопросов Практическое задание

20. Типовые оценочные средства и методические материалы, определяющие процедуры оценивания

20.1. Текущий контроль успеваемости

Контроль успеваемости по дисциплине осуществляется с помощью следующих оценочных средств:

20.1.1 Перечень практических заданий (примеры задач)

Вариант 1.

Задача 1. Выбор схемы транспортировки нефтепродуктов

Фирма N, занимающаяся организацией и осуществлением экспедирования и перевозок экспортных, импортных и транзитных грузов, заключила контракт на доставку 21 000 т нефтепродуктов от Ачинского нефтеперегонного завода (Красноярский край) на новую нефтебазу, построенную на территории Монголии в г. Тэс-Сомон.

Сеть железных и автомобильных дорог в регионе, схема расположения транспортных предприятий, перевалочных нефтебаз и нефтебаз получателя представлена на рис. 1 Числами

на схеме указаны расстояния между объектами, выраженные в километрах.

Транспортировка осуществляется в два этапа.

Первый этап: железнодорожным транспортом от Ачинска до нефтебаз Минусинска или Абазы. Стоимость доставки нефтепродуктов по железной дороге от Ачинского нефтеперегонного завода до этих нефтебаз является одинаковой, на расчеты влияния не оказывает и не учитывается.

Второй этап: автомобильным транспортом до Тэс-Сомоя. Для обеспечения этих поставок фирма N заключает контракты с автотранспортными предприятиями на перевозку и с нефтебазами на перевалку и хранение нефтепродуктов.

В регионе имеются два транспортных предприятия, отвечающих требованиям, предъявляемым к международным автомобильным перевозчикам: первое - в г. Аскизе, второе - в г. Минусинске.

В регионе имеются также две нефтебазы: в г. Абазе и в г. Минусинске, которые являются ближайшими к конечному месту доставки и способны переваливать и хранить необходимый объем нефтепродуктов.

Принять во внимание, что в регионе установлен регулярно действующий маршрут (базовый вариант): нефтепродукты по железной дороге доставляются в нефтебазу Абазы. Далее, на участке Абаза-Улан-Гом перевозка осуществляется силами аскизского АТП. На участке Улан-Гом - Тэс-Сомон работает внутренний транспорт Монголии. Стоимость продвижения 21 000 т нефтепродуктов до Тэс-Сомона по базовому варианту составляет 1 321 460 долл. США.

Выбрать оптимальную схему транспортировки нефтепродуктов, используя в качестве критерия минимум полных затрат.

Возможные варианты схем транспортировки приведены в табл. 1.

Таблица 1

Варианты схем транспортировки нефтепродуктов

Показатель	Вариант 1	Вариант 2	Вариант 3
Перевалка	Через нефтебазу Абазы	Через нефтебазу Минусинска	Через нефтебазу Минусинска
Перевозчик	Аскизское АТП	Аскизское АТП	Минусинское АТП
Маршрут	Абаза - Улан-Гом - Тэс-Сомон	Минусинск - Кызыл - Тэс-Сомон	Минусинск - Кызыл - Тэс-Сомон



Рисунок 1. Схема расположения транспортных предприятий, перевалочных нефтебаз и нефтебаз получателя

Задание.

Выбор схемы транспортировки нефтепродуктов основан на проведении расчетов по разным вариантам. Критерий выбора, как уже отмечалось, минимум полных затрат.

Расчеты проводят в несколько этапов.

1. Пользуясь данными табл. 2, а также значениями расстояний, указанных на рис. 1, рассчитать стоимость (Стр) транспортировки нефтепродуктов по каждому из вариантов.

Таблица 2

Тарифы за транспортировку нефтепродуктов ($T_{то}$)

Перевозчик	Ед. изм.	Размер тарифа
Аскизское АТП	долл./т-км	0,06
Минусинское АТП	долл./т-км	0,064

Различие в тарифах за перевозку грузов у российских перевозчиков объясняется масштабом деятельности предприятий. Аскизское АТП - крупное автохозяйство, входившее ранее в структуру «Совтрансавто», имеет большое количество автотранспорта. Минусинское АТП располагает меньшим количеством подвижного состава, соответственно, тарифы этого предприятия несколько выше.

Внутренний тариф на перевозки в Монголии (0,09 долл./т-км) существенно выше тарифов российских автотранспортных предприятий, занятых в международных перевозках, в силу отсутствия большегрузного подвижного состава, высокой стоимости топлива, а также ряда других факторов.

2. Рассчитать стоимость подачи транспортных средств под погрузку ($C_{подачи}$)*

Тариф за подачу транспорта к месту погрузки: **0, 2** долл. /км.

В связи с тем, что месторасположение транспортных предприятий и нефтебаз в первом и втором вариантах не совпадают, то возникают расходы, связанные с подачей автомобилей под погрузку. Стоимость подач определяется по формуле:

$$C_{подачи} = T_{подачи} \times N \times L,$$

где L — расстояние между транспортным предприятием и нефтебазой, км;

N - количество рейсов, необходимых для выполнения заданного объема перевозок.

Рассчитывается по формуле:

$$N = \frac{Q}{q},$$

где Q - общий объем перевозок, равный по договору 21 000 т;

q - грузоподъемность автомобиля принимается из расчета средней грузоподъемности автопоезда 15 т.

Результаты расчета внесите в табл. 4.

3. Пользуясь данными табл. 3, рассчитать стоимость перевалки нефтепродуктов

Таблица 3

Тарифная стоимость перевалки нефтепродуктов

Нефтебаза	Ед. изм.	Размер тарифа
Абазинская нефтебаза	долл./т	7
Минусинская нефтебаза	долл./т	10

4. Рассчитать полные затраты по трем вариантам схем транспортировки.

Расчет выполнить в форме табл. 4.

Таблица 4

Расчет полных затрат по схемам транспортировки нефтепродуктов

№ п/	Наименование показателя	Вариант 1	Вариант 2	Вариант 3
1	Стоимость транспортировки нефтепродуктов			
2	Стоимость подачи транспортных средств под			
3	Стоимость перевалки нефтепродуктов на нефтебазах			
Итого	затрат			

5. Выбрать для реализации вариант схемы нефтепродуктов, отвечающий критерию минимума полных затрат.

6. Сопоставить размер затрат по оптимальному варианту с базовым вариантом транспортировки нефтепродуктов, сформулировать вывод.

Задача 2.

Допустим, что в автомобиле грузоподъемностью 20 т и грузоместимостью 80 м³ совместно перевезены табачные изделия и напитки. Количество перевезенного груза представлено в табл. 3.1.

Таблица 3.1

Характеристика транспортировки

Наименование груза	Количество груза	
	Масса, т	Объем, м ³
Табачные изделия	14	70
Напитки	5	Ш
Итого	19	80

Затраты компании, связанные с данной транспортировкой, составили 10 000 р.

Как правильно рассчитать издержки, приходящиеся на табачные изделия, и издержки, приходящиеся на напитки?

Вариант 2.

Рационализация товародвижения фруктовых напитков

Фирма К осуществляет закупки фруктовых напитков в Молдове и последующую доставку их в Москву.

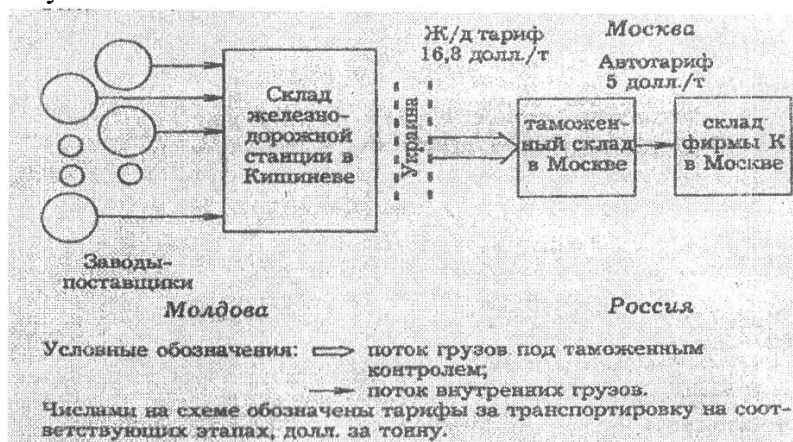


Рис. 1. Первоначальная схема товародвижения фруктовых напитков

Первоначальная схема товародвижения напитков приведена на рис. 1.

Более десяти заводов, находящихся в разных районах Молдовы, автотранспортом доставляют напитки в ящиках, по 12 бутылок в каждом, на железнодорожную станцию Кишинева. Промежуточное хранение товара до набора вагонной партии осуществляется в пристанционном складе. Затем происходит загрузка вагонов, прием товара проводниками, оформление таможенных документов, передача вагонов железной дороге.

В дальнейшем вагоны направляются в Россию и поступают на один из таможенных складов Москвы. Здесь происходит выгрузка, таможенный досмотр и выдача товара собственнику, т. е. ручная погрузка товара в автомобили и доставка на склад собственника.

Описанная схема транспортировки и хранения груза признана руководством фирмы нерациональной.^{*1}

Организацией отгрузки продукции из Молдовы занимается кишиневский представитель фирмы, однако никаких складских мощностей фирмы здесь нет. Большое количество поставщиков не позволяет представителю осуществить действенный контроль ассортимента в сформированных вагонных партиях.

Отсутствие накопительного склада фирмы в Кишиневе не позволяет своевременно осуществлять проверку количества бутылок в отдельных ящиках. В результате недовложения (0,5 % от размера партии) обнаруживаются лишь в Москве, когда предъявить претензию сложно.

Технологические процессы отгрузки у разных поставщиков различны: часть поставляется ящики с фруктовыми напитками в пакетированном виде на поддонах, однако основная масса продукции поступает на склады железной дороги в отдельных ящиках и загружается в вагоны вручную». В результате по всей дальнейшей цепи возникают потери, связанные с необходимостью ручной перевалки грузов, чего фирма также могла бы избежать, создав в Кишиневе собственный склад и организовав там пакетирование грузов. Созданный в столице страны поставщика склад фирмы позволил бы осуществлять полный контроль количества и качества продукции, формировать ассортимент. Здесь можно было бы пакетировать груз в стандартные грузовые единицы, а также сосредоточить обратную стеклянную тару и другие расходные материалы и организовать доставку их обратными рейсами на заводы-поставщики.

Нерациональность применяемой схемы заключается также и в том, что по территории России, вплоть до Москвы, груз перевозится по железной дороге под таможенными пломбами по высоким тарифам. Затраты на перевозку можно существенно уменьшить, если окончательный таможенный контроль осуществлять сразу, как только груз попадает на

^{*1}В качестве базы для сравнения принята схема транспортировки нефтепродуктов по установленному в регионе регулярному маршруту Абаза-Улан-Гом силами аскизскош АТП с последующей доставкой нефтепродуктов в Тэс-Сомон силами внутреннего транспорта Монголии. Стоимость продвижения 21 000 т нефтепродуктов до Тэс-Сомона по базовому варианту, как уже отмечалось, составляет 1 321 460 долл.

территорию России, например, на таможенном складе в Брянске. Перенос таможенных операций в Брянск позволит фирме К ликвидировать автотранспортные перевозки по Москве по маршруту: таможенный склад - склад фирмы, так как последний имеет подъездной железнодорожный путь, что позволяет подавать вагоны из Брянска непосредственно к складу фирмы.

Перед службой логистики фирмы поставлена задача разработки проекта логистической системы, позволяющего ликвидировать перечисленные выше недостатки.

Задание.

1. Проанализировать действующую схему товародвижения и кратко, по пунктам, сформулировать основные причины ее неэффективности.
2. Предложить проект новой схемы товародвижения, включающей склад фирмы в Кишиневе; рекомендовать основные функции склада. В целях облегчения процесса подготовки и проведения занятия в практикуме приведен возможный вариант рационализированной схемы товародвижения (рис. 2), включающий склад фирмы К в Кишиневе, а также перенос таможенных процедур из Москвы в Брянск.



Рис. 2. Предлагаемая схема товародвижения фруктовых напитков

3. На основании данных, приведенных в табл. 1, определить экономический эффект от изменения схемы товародвижения.

Исходные данные для выполнения задания

№	Показатель	Единица измерения	Значение показателя
1	Количество закупаемой в республике продукции	т/год	32 000
2	Тариф за транспортировку по железной дороге 1 тонны импортного груза (под таможенными пломбами) от границы со страной поставщика до	долл./т	16,8
3	Тариф за транспортировку по железной дороге 1 тонны импортного груза (под таможенными пломбами) от границы со страной поставщика до таможенного склада в Брянске	долл./т	5,3
4	Тариф за транспортировку по железной дороге 1 тонны внутреннего груза России от таможенного склада в Брянске до склада фирмы К в Москве	долл./т	3,2
5	Тариф за ручные погрузочно-разгрузочные работы в Московском таможенном терминале	долл./т	10
6	Тариф за механизированные погрузочно-разгрузочные работы в Брянском таможенном терминале	долл./т	4
7	Тариф за автомобильные перевозки грузов фирмы по Москве	долл./т	5
8	Уровень потерь от недовложений (по первой схеме товародвижения)	% от стоимости партии	0,5
9	Годовой размер затрат дополнительных затрат (эксплуатационных, управленческих и др.), необходимых для реализации предлагаемой схемы товародвижения	долл./год	222 400
10	Размер капитальных вложений, необходимых для реализации предлагаемой схемы товародвижения (стоимость склада в Кишиневе)	долл.	300 000

характеристики доставленных Т

товаров

а
б
л
и
ц
а
з
.
з
р
а
з
м

Наименование	Размер заказа, кол-во коробок	Параметры коробки			
		масса, кг	высота, см	ширина, см	длина, см
Сухарики-гренки «Емеля» бекон	200	3,75	21	29	38
Сахар-песок фасованный по 0,9	50	18,90	15	36	40
Кетчуп «Болгарский» 540 г	200	7,38	21	21	29
Уксус «Балгимор» яблочный 6 %	100	6,47	21	22	34
Безалкогольный напиток	100	7,57	33	17	26
Вода Новотерская целебная, 1,5 л	100	9,57	34	18	28
Рис длинный 0,9 кг	200	18,90	15	36	40
Полкорм соевый1.....	300	1,10	30	31	38

Общая плата за пользование автомобилем составила 110 тыс. р.

р

Критерии оценки:

оценка «отлично» выставляется студенту, если он правильно выполнил практическое задание, сделал логически обоснованные корректные развернутые выводы по полученным результатам, оформил решение надлежащим образом;

- оценка «хорошо» выставляется студенту, если практическое задание выполнено верно, имеют место негрубые (расчетные) ошибки, сделаны корректные выводы по полученным результатам, либо решение выполнено верно, но не представлены (или представлены не полностью) выводы по расчетам; решение оформлено надлежащим образом;

- оценка «удовлетворительно» выставляется студенту, если ход решения задачи верный, но была допущена одна или две ошибки, приведшие к неправильному ответу или не получен ответ и приведено неполное решение задачи, но используемые формулы и ход приведенной части решения верны;

- оценка «неудовлетворительно» выставляется студенту, если задача не решена; в работе получен неверный ответ, связанный с грубой ошибкой, отражающей непонимание используемых формул и правил, а также если приведен правильный ответ, но решение отсутствует.

х

20.1.2 Примерный перечень тестовых заданий

р

Тест 1. а

1. Расположите виды транспорта в порядке убывания способности доставлять груз

непосредственно к складу потребителя:

- а) воздушный;
- б) железнодорожный;
- в) водный;
- г) автомобильный.

2. Расположите виды транспорта в порядке убывания способности надежно соблюдать график доставки:

- а) воздушный;
- б) автомобильный;
- в) водный;
- г) железнодорожный

3. Последовательность этапов выбора перевозчика:

- а) ранжирование критериев выбора перевозчика;
- б) принятие решения о выборе перевозчика;
- в) вычисление рейтинга перевозчика по каждому критерию;
- г) оценка возможных перевозчиков в разрезе намеченных критериев;
- д) определение критериев выбора перевозчика;
- е) оценка суммарного рейтинга.

4. Относительно низкая производительность является недостатком... транспорта:

- а) железнодорожного;
- б) авиационного;
- в) автомобильного;
- г) трубопроводного;
- д) водного.

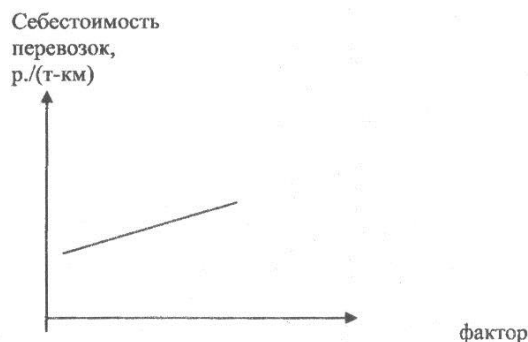
5. В случае если при транспортировке грузов применяется... маршрут, то коэффициент использования пробега не превышает 0,5:

- а) маятниковый с обратным не полностью груженым пробегом;
- б) маятниковый с обратным груженым пробегом;
- в) кольцевой развозочный;
- г) маятниковый с обратным холостым пробегом;
- д) кольцевой сборный.

6. Пробег автомобиля с грузом составил 50 км, общий пробег автомобиля составил 100, коэффициент использования пробега составил:

- а) 0,5;
- б) 1;
- в) 1,5;
- г) 2.

7.



На рисунке представлена зависимость себестоимости перевозок автомобильным транспортом от:

- а) среднего расстояния перевозок;
- б) средней технической скорости движения автомобиля;
- в) времени простоя под погрузкой и разгрузкой;
- г) коэффициента использования грузоподъемности;
- д) коэффициента использования пробега.

8. Маятниковый рейс - это время и расстояние, которое автомобиль проходит, двигаясь:

- а) от автохозяйства к грузоотправителю;

б) между двумя пунктами, туда с грузом, обратно - порожним или с возвратной тарой;
в) по замкнутому контуру, соединяющему грузоотправителя и нескольких грузополучателей.

9. Кольцевой рейс - это время и расстояние, которое автомобиль проходит, двигаясь: ¹

- а) от автохозяйства к грузоотправителю;
- б) между двумя пунктами: туда с грузом, обратно - порожним или с возвратной тарой;
- в) по замкнутому контуру, соединяющему грузоотправителя и нескольких грузополучателей.

10. Расположите виды транспорта в порядке убывания способности перевозить разные грузы:

- а) воздушный;
- б) водный;
- в) автомобильный;
- г) железнодорожный.

11. Расположите виды транспорта в порядке убывания способности быстро доставлять грузы:

- а) железнодорожный;
- б) воздушный;
- в) водный;
- г) автомобильный.

Тест 2.

1. Расположите виды транспорта в порядке убывания стоимости перевозки:

- а) воздушный;
- б) водный;
- в) железнодорожный;
- г) автомобильный.

2. Из Австралии в Москву вначале морским транспортом, а затем железнодорожным необходимо доставить груз стоимостью 2000 долл, за 1 м. Полные затраты, связанные с доставкой, включают в себя:

- а) тариф за перевозку - 120 долл, за 1 м³ перевозимого груза;
- б) расходы на содержание запасов в пути (срок доставки 50 дней);
- в) расходы на содержание страховых запасов - 50 дней (длительный срок доставки вынуждает грузополучателя создавать страховой запас, в днях равный сроку доставки).

1. Процентная ставка на инвестированный в запасы капитал составляет 1 % за 50 дней. Размер полных затрат по доставке одного кубического метра груза составляет... долл.:

- а) 120;
- б) 140;
- в) 150;
- г) 160;
- д) 200.

5. Информация о том, что... может быть использована при определении расходов на один тонно-километр:

- а) на склад, где имеется 540 позиций в номенклатуре, за год поступило 76 500 заявок;
- б) каждый квадратный метр площади склада дает грузооборот до 20 т в год;
- в) автомобиль грузоподъемностью 5 т расходует на 100 км 15 л горючего;
- г) на продовольственном складе может храниться 2 т товаров на 1 м³;
- д) себестоимость доставки 10 т груза на расстояние 50 км составляет

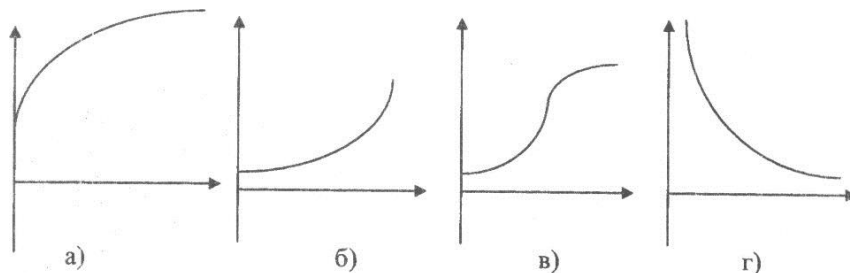
180 р.

6. Себестоимость доставки 10 т груза на расстояние 50 км составляет 180 р. Расходы в расчете на один тонно-километр составляют... р-

- а) 0,09;
- б) 0,20;
- в) 0,36;
- г) 0,42;
- д) 0,48.

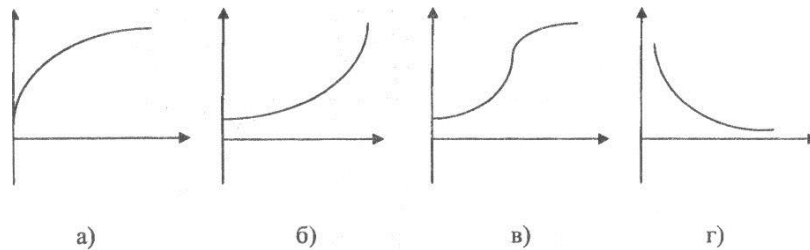
7. Зависимость изменения стоимости перевозки одной тонны груза (ось ОУ) от количества перевозимого груза (ось ОХ) представлена на рисунке:

- а)
- б)
- в)
- г)



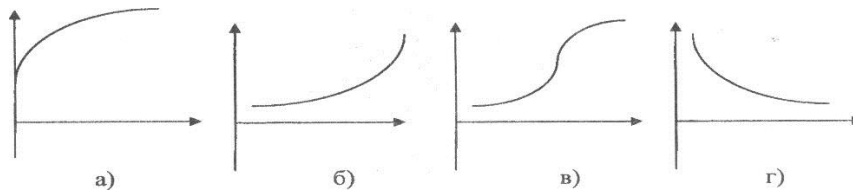
8. Зависимость изменения общей стоимости перевозки (ось ОУ) от дальности перевозки (ось ОХ) представлена на рисунке:

- а)
- б)
- в)
- г)



9. Зависимость изменения стоимости перевозки одной тонны груза (ось ОУ) от плотности груза (ось ОХ) представлена на рисунке:

- а)
- б)
- в)
- г)



10. Недостатком железнодорожного транспорта является:
- а) низкая производительность;
 - б) ограниченное количество перевозчиков;
 - в) относительно высокая себестоимость перевозок на большие расстояния;
 - г) недостаточная экологическая чистота.
11. Недостатком автомобильного транспорта является:
- а) низкая производительность;
 - б) ограниченное количество перевозчиков;
 - в) большие капитальные вложения в производственно-техническую базу;
 - г) низкая скорость доставки.
12. Недостатком воздушного транспорта является:
- а) низкая производительность;
 - б) недостаточно высокая сохранность грузов;
 - в) высокая себестоимость перевозок;
 - г) недостаточная экологическая чистота.

Критерии оценки:

- оценка «зачтено» выставляется студенту, если даны верные ответы на 9 вопросов и более;
- оценка «не зачтено», выставляется студенту, если даны верные ответы менее чем на 9

вопросов.

20.1.3 Примерный перечень тем докладов

1. Международные транспортные организации и конвенции
2. История развития транспортного обслуживания в России и за рубежом
3. Международные торги (тендеры). Особенности ценообразования на международных торгах
4. Система услуг транспортного обслуживания
5. Логистика как современный подход в управлении
6. Логистические технологии и методы
7. Информационные технологии в сфере транспортного обслуживания
8. Транспортное страхование

Критерии оценки:

- оценка «зачтено» выставляется студенту, если тема доклада раскрыта на 70 и более %;
- оценка «не зачтено», если тема доклада раскрыта менее, чем на 70 %

20.2. Промежуточная аттестация

Промежуточная аттестация по дисциплине осуществляется с помощью следующих оценочных средств: письменная работа, включающая тестовые задания и задания с открытыми вопросами; вопросы для собеседования

Промежуточная аттестация предполагает 2 этап. Первый этап – проведение письменной работы, включающей тестовые задания и задания с открытыми вопросами. Второй этап – собеседование

20.2.1. Тестовые задания и задания с открытыми вопросами для промежуточной аттестации

1) закрытые задания

1. Относительно низкая производительность является недостатком... транспорта:

- железнодорожного;
- авиационного;
- автомобильного;
- трубопроводного;
- водного.

2. В случае если при транспортировке грузов применяется... маршрут, коэффициент использования пробега не превышает 0,5:

- маятниковый с обратным не полностью груженым пробегом;
- маятниковый с обратным груженым пробегом;
- кольцевой развозочный;
- маятниковый с обратным холостым пробегом;
- кольцевой сборный.

3. Формула для расчета коэффициента динамического использования грузоподъемности автомобильного транспорта имеет вид:

- масса фактически перевезенного груза,
- масса груза, которая могла бы быть перевезена, t'

- фактически выполненная транспортная работа, т-км
- возможная транспортная работа, т-км Число автомобилей, готовых к эксплуатации
- списочное число автомобилей Пробег автомобиля с грузом, км
- общий пробег автомобилей, км

4. Формула для расчета коэффициента статического использования грузоподъемности автомобильного транспорта имеет вид:

- фактически выполненная транспортная работа, т-км '
 - возможная транспортная работа, т-км Пробег автомобиля с грузом, км
 - возможная транспортная работа, т-км Пробег автомобиля с грузом, км
 - Общий пробег автомобиля, км
 - ч число автомобилей, готовых к эксплуатации Списочное число автомобилей Масса фактически перевезенного груза, т
 - Масса груза, которая могла бы быть перевезена, т

5. Пробег автомобиля с грузом составил 50 км, общий пробег автомобиля составил 100, коэффициент использования пробега составил:

- 0,5;
- 1;
- 1,5;
- 2

6. Маятниковый рейс - это время и расстояние, которое автомобиль проходит, двигаясь:

- от автохозяйства к грузоотправителю;
- между двумя пунктами, туда с грузом, обратно - порожним или с возвратной тарой;
- по замкнутому контуру, соединяющему грузоотправителя и нескольких грузополучателей.

7. Кольцевой рейс - это время и расстояние, которое автомобиль проходит, двигаясь:

- от автохозяйства к грузоотправителю;
- между двумя пунктами: туда с грузом, обратно - порожним или с возвратной тарой;
- по замкнутому контуру, соединяющему грузоотправителя и нескольких грузополучателей.

8. Из Австралии в Москву вначале морским транспортом, а затем железнодорожным необходимо доставить груз стоимостью 2000 долл. за 1 м. Полные затраты, связанные с доставкой, включают в себя:

- тариф за перевозку - 120 долл. за 1 м перевозимого груза;
- расходы на содержание запасов в пути (срок доставки 50 дней);
- расходы на содержание страховых запасов - 50 дней (длительный срок доставки вынуждает грузополучателя создавать страховой запас, в днях равный сроку доставки).

2) открытые задания

1. Какому термину соответствует следующее определение?

... - транспортные услуги по перемещению материальных ценностей, связанные с их сохранностью и своевременностью доставки.

Ответ: Грузовые перевозки

2. Определите последовательность этапов развития информационных систем в логистике по видам управляемых ресурсов

- MRP
- CSM
- IC
- IRP
- ERP

Ответ: ВАДБГ

3. Оборот склада - 200 единиц товара в день. Затраты на одну доставку - 9000 рублей. Затраты на хранение единицы товара - 10 рублей в день.

Задание: определите оптимальный размер заказываемой партии.

Пример ответа: 700

Ответ: 600

4. Вставьте пропущенное слово:

Для перевозок грузов несколькими видами транспорта используют термины: мультимодальная перевозка; интермодальная перевозка; _____.

Ответ: Смешанная перевозка

5. Оборот склада - 7200 единиц товара в год (360 рабочих дней). Затраты на одну доставку - 400 рублей. Затраты на хранение единицы товара - 144 рубля в год. Заказ поставщику направляется через равные промежутки времени.

Задание: определить оптимальную продолжительность периода между заказами.

Пример ответа: 8

Ответ: 10

6. Расположите виды транспорта в порядке убывания способности доставлять груз непосредственно к складу потребителя:

- а) воздушный
- б) железнодорожный
- в) водный
- г) автомобильный

Ответ: ГБАВ

7. Какому термину соответствует следующие определение:

... - это некоторое количество грузов, которые погружают, транспортируют, выгружают и хранят как единую массу

Ответ: Грузовая единица

8. Какому термину соответствует следующие определение?

... - это основной экономической показатель продукции транспорта, характеризующий суммарный вес грузов, перевезенных на предприятии за расчетный период

Ответ: Грузооборот

Критерии и шкалы оценивания:

Для оценивания выполнения заданий используется балльная шкала:

1) закрытые задания (тестовые, средний уровень сложности):

- 1 балл – указан верный ответ;
- 0 баллов – указан неверный ответ, в том числе частично.

2) открытые задания (тестовые, повышенный уровень сложности):

- 2 балла – указан верный ответ;
- 0 баллов – указан неверный ответ, в том числе частично.

20.2.2 Перечень вопросов к экзамену:

1. Транспорт во внешнеэкономических связях
2. Базисные условия поставки. Правила «Инкотермс»
3. Классификация и содержание транспортных операций.
4. Влияние базисных условий поставки товара на организацию его транспортировки.
5. Прием заявки на доставку грузов.
6. Система законодательных актов, регламентирующих транспортную деятельность.

7. Показатели качества международных грузовых перевозок.
8. Международные транспортные организации и конвенции.
9. Транспортный фактор в сфере внешнеэкономических отношений стран.
10. Транспортная маркировка грузов.
11. Разработка транспортно-технологической схемы доставки груза.
12. Классификация и содержание транспортных операций.
13. Понятия и определения транспортно-экспедиционного обслуживания.
14. Техничко-экономические особенности отдельных видов транспорта.
15. Заключение договора купли-продажи.
16. Международная транспортная классификация грузов. 17. Виды и особенности договора купли-продажи.
18. Отраслевые уставы и кодексы, определяющие основные условия перевозок грузов.
19. Содержание договора купли-продажи.
20. Критерии выбора вида транспорта в международном сообщении.
21. Материально-техническая база транспорта.
22. Товаросопроводительная и техническая документация при перевозке грузов.
23. Создание транспортной инфраструктуры международной системы товародвижения.
24. Общая характеристика договора купли-продажи.
25. Оптимальные размеры товарно-материальных запасов.
26. Транспортные условия договора купли-продажи.
27. Создание системы складирования.
28. Сопроводительные документы по договорам перевозки грузов. 29. Выбор каналов распределения.
30. Особенности установления тарифов на международные перевозки. 31. Выбор вида транспорта.
32. Организация документооборота при различных перевозках. 33. Выбор перевозчика.
34. Виды конкуренции на рынке транспортных услуг.
35. Организация и управление международной доставкой грузов в РФ.
36. Транспортная составляющая цены товара.
37. Коммерческо-правовые акты, регулирующие международные перевозки грузов.
38. Характеристика рынка транспортного обслуживания.
39. Товаросопроводительная и техническая документация.
40. Транспортные операции при отправке грузов

Соотношение показателей, критериев и шкалы оценивания результатов обучения.

Критерии оценивания компетенций	Уровень сформированности компетенций	Шкала оценок
<p>Полное соответствие ответа обучающегося всем перечисленным критериям. Даны полные, всесторонние и правильные ответы на оба вопроса, поставленные в экзаменационном билете. При ответе материал должен излагаться логично и последовательно, обучающийся должен быть способен проиллюстрировать ответ примерами. Должны быть даны правильные и полные ответы на дополнительные вопросы.</p>	<p>Повышенный уровень</p>	<p>Отлично</p>
<p>Ответ на контрольно-измерительный материал не соответствует двум из перечисленных критериев. Однако даны в целом полные и правильные ответы на оба вопроса, поставленные в экзаменационном билете. При этом допускаются неточности, не искажающими общий смысл и содержание понятий и положений налогообложения. Даны неполные ответы или ответы с неточностями на дополнительные вопросы.</p>	<p>Базовый уровень</p>	<p>Хорошо</p>
<p>Ответ на контрольно-измерительный материал не соответствует трем из перечисленных критериев. Даны неполные или с неточностями ответы на оба вопроса, поставленные в экзаменационном билете. При этом хотя бы по одному из вопросов билета допущенные неточности не должны искажать общий смысл и содержание понятий и положений налогообложения. Обучающийся не способен полностью или частично ответить на дополнительные вопросы.</p>	<p>Пороговый уровень</p>	<p>Удовлетворительно</p>
<p>Ответ на контрольно-измерительный материал не соответствует любым четырем из перечисленных критериев. Отсутствует ответ хотя бы на один из вопросов билета, либо даны ответы на вопросы с грубыми ошибками и неточностями, искажающими общий смысл и содержание понятий и положений налогообложения.</p>	<p>–</p>	<p>Неудовлетворительно</p>

