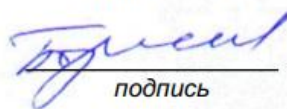


МИНОБРНАУКИ РОССИИ
ФЕДЕРАЛЬНОЕ ГОСУДАРСТВЕННОЕ БЮДЖЕТНОЕ ОБРАЗОВАТЕЛЬНОЕ УЧРЕЖДЕНИЕ
ВЫСШЕГО ОБРАЗОВАНИЯ
«ВОРОНЕЖСКИЙ ГОСУДАРСТВЕННЫЙ УНИВЕРСИТЕТ»
(ФГБОУ ВО «ВГУ»)

УТВЕРЖДАЮ

Заведующий кафедрой
физики полупроводников и микроэлектроники


подпись

(Бормонтов Е.Н.)
расшифровка подписи

31.08.2024

ФОНД ОЦЕНОЧНЫХ СРЕДСТВ
по учебной дисциплине

Б1.О.04 Проектный менеджмент

Код и наименование дисциплины в соответствии с учебным планом

Код и наименование направления подготовки/специальности: **11.04.04**

Электроника и наноэлектроника

Направленность (профиль) подготовки/специализация: Интегральная электроника и наноэлектроника

Квалификация выпускника: магистр

Форма обучения: очная

Кафедра, отвечающая за реализацию дисциплины: _____

физики полупроводников и микроэлектроники

Составители рабочей программы дисциплины, в том числе фонда оценочных средств по учебной дисциплине: Жукалин Дмитрий Алексеевич,
кандидат физико-математических наук, доцент

(ФИО, ученая степень, ученое звание)

Учебный год
освоения дисциплины: 2024-2025

Семестр(ы): 2

Освоение данной дисциплины направлено на формирование следующих компетенций

Компетенции		Индикаторы		Планируемые результаты обучения
Код	Наименование компетенции	Код	Наименование индикатора(ов)	
УК-2	Способен управлять проектом на всех этапах его жизненного цикла	УК-2.1	Формулирует конкретную, специфичную, измеримую во времени и пространстве цель, а также определяет дорожную карту движения к цели, исходя из имеющихся ресурсов и ограничений	<p><i>Знать:</i></p> <ul style="list-style-type: none"> - сущность и содержание понятий система, структура, проект, проектное управление, структуры и процессы проектного управления, принципы проектного мышления. <p><i>Уметь:</i></p> <ul style="list-style-type: none"> - анализировать социально-значимые проблемы и процессы, существенные для проекта; - формулировать на основе анализа проблемной ситуации проектную задачу и способ её решения; - проводить сравнительный анализ альтернативных вариантов
		УК-2.2	Составляет иерархическую структуру работ, распределяет по задачам финансовые и трудовые ресурсы, использует актуальное ПО	<p><i>Знать:</i></p> <p>нормативно-правовую документацию в проектной деятельности для решения поставленных задач.</p> <p><i>Уметь:</i></p> <ul style="list-style-type: none"> - разрабатывать концепцию проекта с постановкой цели и задачи, с обоснованием актуальности, значимости и ожидаемых результатов, а также с учетом альтернативных вариантов реализации проекта; - оценивать эффективность проекта. <p><i>Владеть:</i></p> <p>навыками работы с нормативно-правовой документацией; методиками разработки цели и задач проекта</p>
		УК-2.3	Проектирует смету и бюджет проекта, оценивает эффективность результатов проекта	<p><i>Уметь:</i></p> <ul style="list-style-type: none"> - анализировать социально-значимые проблемы и процессы, существенные для проекта; - выявлять потребности в ресурсах и разрабатывает меры по обеспечению ресурсоэффективности в рамках данного предприятия

		УК-2.4	Составляет матрицу ответственности и матрицу коммуникаций проекта	<p><i>Знать:</i></p> <ul style="list-style-type: none"> - технологии, программное обеспечение организации проектной деятельности; организацию работы пользователей внедренной информационной системы; <p><i>Уметь:</i></p> <ul style="list-style-type: none"> - формировать перечни работ по проекту; определять и согласовывать критерии успешности реализации проекта; осуществлять планирование проекта (по элементам и функциям) <p><i>Владеть:</i></p> <ul style="list-style-type: none"> - навыками формирования иерархической структуры работ, матрицы ответственности, матрицы коммуникаций; - навыками составления сетевых графиков, диаграммы Ганта и расписания проектов; - навыками презентации проекта.
		УК-2.5	Использует гибкие технологии для реализации задач с изменяющимися во времени параметрами	<p><i>Знать:</i></p> <p>нормативно-правовую документацию в проектной деятельности для реализации задач с изменяющимися во времени параметрами</p> <p><i>Уметь:</i></p> <ul style="list-style-type: none"> - разрабатывать концепцию проекта с постановкой цели и задачи, с обоснованием актуальности, значимости и ожидаемых результатов, а также с учетом альтернативных вариантов реализации проекта; <p><i>Владеть:</i></p> <p>навыками работы с нормативно-правовой документацией; методиками разработки цели и задач с изменяющимися во времени параметрами</p>

Перечень заданий для проверки сформированности компетенции:

1) закрытые задания (тестовые, средний уровень сложности):

ЗАДАНИЕ 1. Выберите правильный вариант ответа:

Что такое жизненный цикл проекта?

- **набор фаз, через которые проходит проект с момента его инициации до момента закрытия**
- точное и полное расписание проекта с учетом работ, их длительностей, необходимых ресурсов, которое служит основой для исполнения проекта
- полный перечень работ проекта
- период, в течение которого проект приносит прибыль

ЗАДАНИЕ 2. Что из нижеследующего лучше всего описывает план управления проектом?

- Распечатка из информационной системы по учету проектов
- Диаграмма Ганта
- **Содержание, стоимость, риски, ресурсы и прочие планы**
- Содержание проекта

ЗАДАНИЕ 3. Выберите правильный вариант ответа:

Могут ли фазы проекта перекрывать друг друга?

- **Да, если этого требует технология реализации проекта**
- Нет, фазы должны следовать одна за другой
- В зависимости от объемов трудозатрат
- В зависимости от наличия подрядных организаций

ЗАДАНИЕ 4. Выберите правильный вариант ответа:

Что такое "водопадный" тип жизненного цикла?

- Жизненный цикл, при котором фазы связаны через ресурсы проекта
- Жизненный цикл, при котором вехи проекта реализуются одна за другой
- Жизненный цикл, при котором задачи проекта реализуются одна за другой
- **Жизненный цикл, при котором фазы проекта реализуются одна за другой**

ЗАДАНИЕ 5. В проектном менеджменте вехой называют

- набор логически взаимосвязанных работ проекта, в процессе завершения которых достигается один из основных результатов проекта
- полный набор последовательных работ проекта
- **ключевое событие проекта, используемое для осуществления контроля над ходом его реализации**
- начало выполнения проекта

ЗАДАНИЕ 6. Определите последовательность действий по планированию материальных ресурсов проекта

- Определение материальных ресурсов, необходимых для выполнения каждой работы
- Составление единого перечня материальных ресурсов для реализации проекта и анализ альтернативных вариантов
- Определение наличия необходимого объема материальных ресурсов
- Анализ и разрешение возникших противоречий в потребности и наличии материальных ресурсов

Варианты ответа:

- 1
- 2
- 3
- 4

* В формулировке вопроса действия расположены в верном порядке.

ЗАДАНИЕ 7. Выберите правильный вариант ответа:

Зачем используется метод критического пути?

- для планирования рисков проекта
- для планирования мероприятий по выходу из критических ситуаций
- **для оптимизации (сокращения) сроков реализации проекта**
- для определения продолжительности выполнения отдельных работ

ЗАДАНИЕ 8. Выберите правильный вариант ответа:

Два события в сетевом графике могут быть соединены

- **только одной работой**
- несколькими работами
- одной или более работами

ЗАДАНИЕ 9. Выберите правильный вариант ответа:

Что такое критический путь проекта?

- Последовательность взаимосвязанных работ
- Последовательность независимых работ
- Самая короткая последовательность работ в проекте
- **Самая длинная последовательность работ**

ЗАДАНИЕ 10. Выберите правильный вариант ответа:

Структурная декомпозиция работ проекта — это

- **графическое изображение иерархической структуры всех работ проекта**
- направления и основные принципы осуществления проекта
- дерево ресурсов проекта
- организационная структура команды проекта

ЗАДАНИЕ 11. Выберите правильный вариант ответа:

На какой вопрос не дает ответ метод критического пути?

- **Каков срок окупаемости проекта?**
- На какое время можно отложить выполнение некритических работ, чтобы они не повлияли на сроки выполнения проекта?
- Сколько времени потребуется на выполнение всего проекта?
- Какие работы являются критическими и должны быть выполнены в точно определенное графиком время?

ЗАДАНИЕ 12. Выберите правильный вариант ответа:

Какая работа называется критической?

- Длительность которой максимальна в проекте
- Стоимость которой максимальна в проекте
- Работа с максимальными трудозатратами
- **Работа, для которой задержка ее начала приведет к задержке срока окончания проекта в целом**

ЗАДАНИЕ 13. Выберите правильный вариант ответа:

В чем заключается основное отличие бюджета от сметы проекта?

- **В бюджете затраты распределяются во времени, а в смете содержится только перечень затрат и их размер**
- Бюджет включает более широкий перечень затрат, чем смета

- Бюджет включает плановые значения затрат, а смета - фактические
- Ничем, эти понятия синонимы

ЗАДАНИЕ 14. Выберите правильный вариант ответа:

Что называется точкой безубыточности?

- объем производства продукции (оказания услуг), при котором предприятие получает запланированную прибыль
- реальный объем выпуска продукции
- разница между выручкой и затратами предприятия
- **объем реализации продукции, который позволит предприятию покрыть все расходы и выйти на нулевой уровень прибыли**

ЗАДАНИЕ 15. Выберите правильный вариант ответа:

Прибыль, остающаяся в распоряжении предприятия после уплаты всех налогов, называется

- валовая прибыль
- **чистая прибыль**
- балансовая прибыль
- налогооблагаемая прибыль

ЗАДАНИЕ 16. Выберите правильный вариант ответа:

При каком периоде окупаемости целесообразны инвестиции в проект?

- **период окупаемости не выходит за рамки жизненного цикла проекта**
- выходит за рамки жизненного цикла проекта
- меньше 3 лет
- не определен

ЗАДАНИЕ 17. Выберите правильный вариант ответа:

Проект является убыточным, если его чистый дисконтированный доход (ЧДД, NPV, Net Present Value)

- **отрицательный**
- положительный
- равен нулю
- не определен

ЗАДАНИЕ 18. Выберите правильный вариант ответа:

Метод освоенного объема позволяет

- оптимизировать сроки выполнения проекта
- **определить отставание/опережение хода реализации работ по графику и перерасход/экономия бюджета проекта**
- определить продолжительность отдельных работ проекта
- освоить максимальный объем бюджетных средств

ЗАДАНИЕ 19. Выберите правильный вариант ответа:

Что является основной причиной конфликтов в проекте как системе?

- противоречие потребностей сохранения существующей системы и реализации целевых установок
- отсутствие взаимопонимания в трудовом коллективе
- **несовпадение целей участников процесса**

ЗАДАНИЕ 20. Выберите правильный вариант ответа:

Матрица ответственности – это

- **структура ответственности всех лиц, принимающих участие в реализации задач проекта**
- штатное расписание проекта
- система поощрений и наказаний сотрудников компании, принимающих участие в реализации проекта
- распределение работников по группам для решения задач проекта

ЗАДАНИЕ 21. Выберите правильный вариант ответа:

Кто является владельцем проекта и будущим потребителем его результатов?

- инвестор
- куратор проекта
- команда проекта
- **заказчик проекта**

ЗАДАНИЕ 22. Выберите правильный вариант ответа:

Кто из членов команды управления проектом, лично отвечает за все результаты проекта?

- **руководитель проекта**
- куратор проекта
- инициатор проекта
- заказчик проекта

ЗАДАНИЕ 23. Выберите правильный вариант ответа:

Управление коммуникациями проекта – это

- набор программно-компьютерных комплексов
- **управленческая функция, направленная на обеспечение своевременного сбора, генерации, распределения и сохранения необходимой проектной документации**
- набор документов, регламентирующих процессы обработки информации в проекте
- правила взаимодействия между членами команды проекта

ЗАДАНИЕ 24. Какие из нижеперечисленных критериев позволяют оценить эффективность коммуникаций в проекте?

- нагрузка на участников распределена в соответствии с планом работ
- участники команды знают актуальные цели проекта и свою роль в команде
- участники не отвлекают друг друга неважными и несрочными вопросами в рабочее время
- **все вышеперечисленное**

ЗАДАНИЕ 25. Выберите условие, при котором целесообразно использовать гибкий (итеративный) подход к планированию проекта:

- Бюджет проекта строго ограничен
- Нужна детальная документация по всем процессам разработки
- **Продукт разрабатывается в сфере, подверженной постоянным изменениям**

- Продукт должен быть создан к конкретному сроку

ЗАДАНИЕ 26. Выберите правильный вариант ответа:

В чем различие между скрамом и аджайлом?

- **Agile – это культура, включающая в себя различные подходы гибкого управления. Scrum – фреймворк, шаблон рабочего процесса, помогающий командам вести совместную работу**
- Это одно и то же
- Скрам – это равносильное аджайлу направление в сфере гибких методологий, основанное на применении итеративного подхода с временным интервалом. В аджайле же основной упор – на равенство ролей в команде
- Agile можно применять в различных сферах, а Scrum – исключительно в ИТ

ЗАДАНИЕ 27. При использовании гибких технологий управления проектом в спринт попадают задачи, которые

- **имеют самый высокий приоритет**
- берет Scrum мастер
- не являются сложными
- имеют четко сформулированные и описанные требования

ЗАДАНИЕ 28. Выберите правильный вариант ответа:

Как звучит основная идея Agile?

- люди и взаимодействие важнее процессов и инструментов
- работающий продукт важнее исчерпывающей документации
- сотрудничество с заказчиком важнее согласования условий контракта
- готовность к изменениям важнее следования первоначальному плану
- **все вышеперечисленное**

ЗАДАНИЕ 29. Выберите правильный вариант ответа:

Что из нижеперечисленного является наиболее универсальным инструментом канбан, который можно использовать в любом процессе и в любой отрасли?

- **канбан-доска**
- канбан-окно
- канбан-тетрадь
- канбан-задача

ЗАДАНИЕ 30. Выберите правильный вариант ответа:

Легитимизация конфликта – это

- придание конфликту широкой огласки
- **достижение соглашения между конфликтующими сторонами по признанию и соблюдению установленных норм и правил поведения в конфликте**
- создание соответствующих органов и рабочих групп по регулированию конфликтного взаимодействия
- определение места и времени переговоров по разрешению конфликта

2) открытые задания (тестовые, повышенный уровень сложности):

ЗАДАНИЕ 1. Какой документ является основным результатом выполнения группы процессов планирования?

Ответ: План управления проектом

ЗАДАНИЕ 2. Какому инструменту формирования видения и планирования проекта соответствует следующее определение?

... – это графическая схема, на которой изображены основные стадии, действия, причинно-следственные связи и предполагаемые результаты данных действий в так называемых узлах

Ответ: Дорожная карта / дорожная карта проекта

ЗАДАНИЕ 3. Определение содержания и границ проекта, заинтересованных лиц проекта, внешних и внутренних ограничений и требований, формирование критериев оценки успешности проекта осуществляется на этапе

Ответ: инициации / инициации проекта

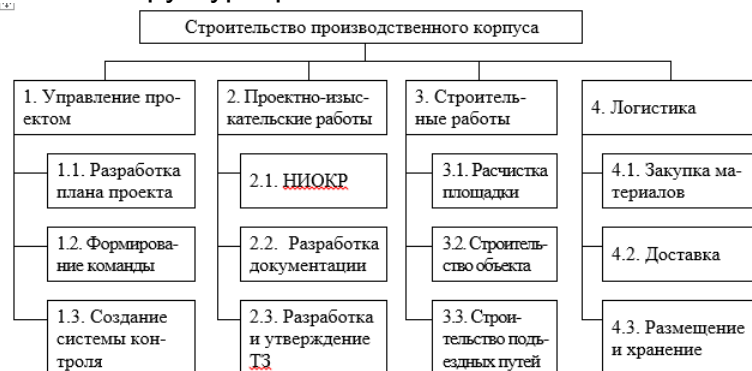
ЗАДАНИЕ 4. Какому критерию SMART не соответствует цель «Увеличить количество заключаемых договоров с новыми клиентами на 20% за счет внедрения скриптов продаж»?

Ответ: время (срок, ограниченность во времени, time, time bound)

ЗАДАНИЕ 5. Какому критерию SMART не соответствует цель «За три месяца увеличить количество клиентов»?

Ответ: измеримость / измеримый (measurable)

ЗАДАНИЕ 6. Какой подход был использован при построении представленной на рисунке иерархической структуры работ?



Ответ: функциональный

ЗАДАНИЕ 7. Какому термину соответствует следующее определение?

... – это элемент структуры сетевого графика, используемый исключительно для указания логической связи отдельных событий.

Ответ: Фиктивная работа

ЗАДАНИЕ 8. Силье разрешения конфликтов, когда стороны идут на уступки – это

Ответ: компромисс

ЗАДАНИЕ 9. Кто, в соответствии с матрицей RACI, несет ответственность за исполнение задания, а также имеет право принимать решения, связанные со способом его выполнения?

Ответ: ответственный (accountable)

ЗАДАНИЕ 10. В соответствии с матрицей RACI, он не несет ответственности за выполнение работы проекта. Его информируют об уже принятом решении, взаимодействие с ним носит односторонний характер?

Ответ: Наблюдатель, информируемый, информируемое лицо, informed

ЗАДАНИЕ 11. Данный стиль разрешения конфликта характеризуется тем, что стороны расходятся во мнениях, но готовы выслушать друг друга, чтобы изложить свои позиции, понять причины конфликта и разработать долгосрочное взаимовыгодное решение.

Ответ: сотрудничество

ЗАДАНИЕ 12. Стиль поведения в конфликте, предполагающий стремление к частичному удовлетворению интересов обеих сторон конфликта. Часто рассматривается только как промежуточный этап разрешения конфликта перед поиском такого решения, в котором обе стороны были бы удовлетворены полностью.

Ответ: компромисс

ЗАДАНИЕ 13. Выявить внутренние сильные и слабые стороны проекта, а также внешние возможности и угрозы, и установить связи между ними можно с помощью матрицы _____.

Ответ: SWOT (СВОТ)

ЗАДАНИЕ 14. Предприниматель размещает подробное описание своего проекта на специальной платформе. Описывает цели проекта, планы получения прибыли, необходимые ресурсы, а затем посетители платформы изучают информацию о проекте и дают деньги, при условии, что им понравилась идея. Как называется такой способ финансирования проекта?

Ответ: краудфандинг.

ЗАДАНИЕ 15. Какая стадия формирования проектной команды является наиболее трудной, сопровождающейся значительным снижением производительности команды.

Ответ: бурление (столкновение, storming)

3) открытые задания (расчетные задачи, средний уровень сложности):

ЗАДАНИЕ 1. Посчитайте, за какое количество рабочих дней была выполнена задача (приведите ход решения).

Дано: Было потрачено 32 чел.-час., рабочий день – 4 часа, один сотрудник выполнял задачу с самого начала, второй сотрудник присоединился на третий день. Работы завершили вместе.

Решение: первый сотрудник отработал $4 \cdot 2 = 8$ чел.-часов, осталось $32 - 8 = 24$ чел.-час.

Начиная с третьего дня работают два сотрудника: $24 / (2 \cdot 4) = 3$ дня

$2 + 3 = 5$ дней

Ответ: 5

ЗАДАНИЕ 2. Сделайте прогноз, сколько еще часов необходимо потратить сотруднику для завершения задачи (приведите ход решения).

В еженедельном отчете содержится следующая информация: рабочая неделя – 5 дней, 8 часов в день; прогнозная длительность задачи – 3 рабочих дня; сотрудник потратил 2 дня и выполнил половину работ.

Решение: половина работ выполнена за 2 рабочих дня, т.е. за 16 часов. Следовательно, для выполнения второй половины работ потребуется 16 часов.

Ответ: 16 часов

ЗАДАНИЕ 3. Сделайте прогноз, на сколько часов сотрудник потратит больше, чем было запланировано (приведите ход решения).

Дано: рабочая неделя – 4 дня, 6 часов в день; прогнозная длительность задачи – 5 рабочих дней; сотрудник потратил 2 дня и выполнил четверть работ.

Решение: на выполнение четверти работ потребовалось $2 * 6 = 12$ часов, следовательно, на весь объем работ потребуется $12 * 4 = 48$ часов. Прогнозная длительность задачи $5 * 6 = 30$ часов. Перерасход времени составит $48 - 30 = 18$ часов.

Ответ: 18 часов.

ЗАДАНИЕ 4. Посчитайте, за какое количество дней была выполнена задача (приведите ход решения).

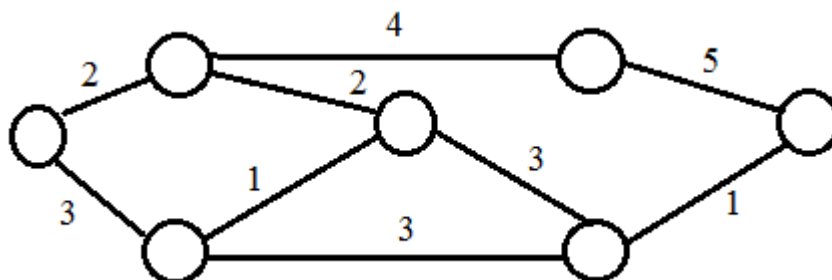
Дано: Было потрачено 36 чел.-час. Рабочий день – 6 часов. Первые два дня сотрудники выполняли задачу вдвоем, а затем один из них переключился на другую задачу.

Решение: За первые два дня было потрачено $2 * 2 * 6 = 24$ чел.-час.

Осталось выполнить первому работнику $36 - 24 = 12$ чел.-час. $12 / 6 = 2$ дня
 $2+2 = 4$ дня.

Ответ: 4 дня.

ЗАДАНИЕ 5. На дугах указана продолжительность работ в днях. Определите длительность критического пути (приведите ход решения), если:



Решение: $2+4+5 = 11$

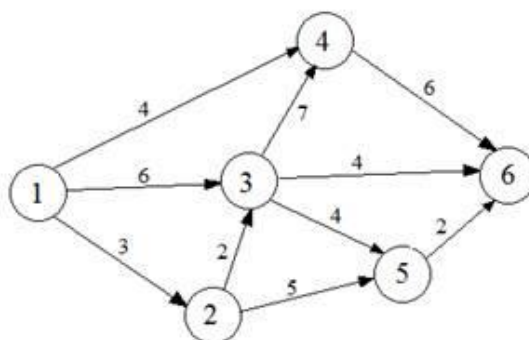
Ответ: 11

ЗАДАНИЕ 6. Сетевая модель задана таблично:

Работа (код)	Продолжительность, человеко-дней
(1,2)	3
(1,3)	6
(1,4)	4
(2,3)	2
(2,5)	5
(3,4)	7
(3,5)	4
(3,6)	4
(4,6)	6
(5,6)	2

Рассчитайте продолжительность критического пути в человеко-днях (приведите ход решения).

Решение:



Критический путь: 1-3-4-6.

Длительность критического пути: $6+7+6 = 19$ человеко-дней.

Ответ: 19

ЗАДАНИЕ 7. Укажите 2 типичные ошибки при построении матрицы ответственности.

Ответ: (возможные варианты)

пустые столбцы в матрице ответственности

в одной ячейке проставлено два символа

матрицу ответственности перегружена символами

у задачи много ответственных

у участника проекта нет R- или A-роли

один из участников команды является R-исполнителем (ответственным) сразу в нескольких задачах.

ЗАДАНИЕ 8. Изделия продаются по цене 250 руб. за единицу, переменные затраты составляют 170 руб. за единицу изделия, постоянные затраты – 350 000 руб. за период. Определить минимальное количество изделий, которые необходимо произвести и реализовать за указанный период, чтобы не получить ни прибыли, ни убытка (приведите ход решения).

Решение: $350\ 000 / (250 - 170) = 4\ 375$ изд.

Ответ: 4 375

ЗАДАНИЕ 9. Постоянные затраты предприятия за период составили 72 тыс. руб., а переменные – 6 руб. за штуку. Цена изделия - 15 руб.

Определите прибыль предприятия при производстве 12 000 изделий (приведите ход решения).

Решение: Выручка = $12\ 000 * 15 = 180\ 000$ руб.

Совокупные затраты = $72\ 000 + 6 * 12\ 000 = 144\ 000$ руб.

Прибыль = $180\ 000 - 144\ 000 = 36\ 000$ руб.

Ответ: 36 000

ЗАДАНИЕ 10. Совокупные переменные расходы - 80 тыс. руб., постоянные расходы - 16 тыс. руб. Определите цену изделия, если точка безубыточности составила 1 000 штук (приведите ход решения).

Решение: Переменные затраты на единицу продукции = $80\ 000 / 1\ 000 = 80$ руб.

$16\ 000 / (\text{Цена} - 80) = 1\ 000$

Цена = $16 + 80 = 96$ руб.

Ответ: 96

ЗАДАНИЕ 11. Выручка от реализации организации составляет 135 тыс. руб., совокупные переменные расходы - 85 тыс. руб., постоянные расходы - 17 тыс. руб. Определите прибыль предприятия (приведите ход решения).

Решение: $135\ 000 - 85\ 000 - 17\ 000 = 33\ 000$ руб.

Ответ: 33 000

ЗАДАНИЕ 12. Изделия продаются по цене 250 руб. за единицу, переменные затраты составляют 170 руб. на единицу изделия, постоянные затраты - 350000 руб. за период. Определить, сколько изделий должно быть продано, чтобы предприятие получило прибыль в сумме 30 000 руб. (приведите ход решения).

Решение: $(350\ 000 + 30\ 000) / (250 - 170) = 4\ 750$ изд.

Ответ: 4750

ЗАДАНИЕ 13. Назовите 3 способа снижения рисков проекта.

Варианты ответа: страхование, диверсификация, резервирование (резерв, само-страхование), хеджирование, распределение, избегание

ЗАДАНИЕ 14. Предприятие заказывает у поставщика сырье и материалы на сумму 1 млн. рублей. Выберите наиболее выгодный вариант финансирования.

а) получить отсрочку у поставщика: срок отсрочки платежа 50 дней, надбавка к цене за отсрочку платежа – 3%;

б) оплатить товар с помощью банковского кредита, срок кредита – 60 дней под 17% годовых. Год невисокосный. Ответ округлить до целых.

В ответе указать: а) или б) и размер экономии. Приведите ход решения.

Решение: Чтобы выбрать наиболее выгодный вариант финансирования, необходимо сравнить размер платежей (переплаты) по каждому варианту.

а) при отсрочке переплата составит: $1\ 000\ 000 \cdot 0,03 = 30\ 000$ руб.

б) при банковском кредитовании переплата составит: $1\ 000\ 000 \cdot 0,17 \cdot (60/365) = 27\ 945$ руб.

Банковское кредитование выгоднее на $30\ 000 - 27\ 945 = 2\ 055$ руб.

Ответ: б) 2055

Критерии и шкалы оценивания:

Для оценивания выполнения заданий используется балльная шкала:

1) закрытые задания (тестовые, средний уровень сложности):

- 1 балл – указан верный ответ;
- 0 баллов – указан неверный ответ, в том числе частично.

2) открытые задания (тестовые, средний уровень сложности):

- 2 балла – указан верный ответ;
- 0 баллов – указан неверный ответ, в том числе частично.

3) открытые задания (расчетные задачи, средний уровень сложности):

- 5 баллов – задание выполнено верно (получен правильный ответ, обоснован (аргументирован) ход выполнения (при необходимости));
- 2 балла – выполнение задания содержит незначительные ошибки, но приведен правильный ход рассуждений, или получен верный ответ, но отсутствует обоснование хода его выполнения (если оно было необходимым), или задание выполнено не полностью, но получены промежуточные (частичные) результаты, отражающие правильность хода выполнения задания, или, в случае если задание состоит из выполнения нескольких подзаданий, 50% которых выполнено верно;

- 0 баллов – задание не выполнено или выполнено неверно (ход выполнения ошибочен или содержит грубые ошибки, значительно влияющие на дальнейшее его изучение).