

МИНИСТЕРСТВО ОБРАЗОВАНИЯ И НАУКИ РФ
ФЕДЕРАЛЬНОЕ ГОСУДАРСТВЕННОЕ БЮДЖЕТНОЕ
ОБРАЗОВАТЕЛЬНОЕ УЧРЕЖДЕНИЕ
ВЫСШЕГО ПРОФЕССИОНАЛЬНОГО ОБРАЗОВАНИЯ
«ВОРОНЕЖСКИЙ ГОСУДАРСТВЕННЫЙ
УНИВЕРСИТЕТ»

Исторический факультет

Кафедра социологии и политологии

ВЫПУСКНАЯ КВАЛИФИКАЦИОННАЯ РАБОТА
СТУДЕНТА-СОЦИОЛОГА

(программа прикладного бакалавриата)

Учебно-методическое пособие

Составители:

А.И.Верещкая,

А.Б.Довейко,

Ю.Б.Матюшина

Воронеж 2016

Утверждено Научно-методическим советом исторического факультета 28.04.2016 г., протокол № 4

Составители: А.И.Верецкая, А.Б.Довейко, Ю.Б.Матюшина

Рецензент: канд. филос. наук, доцент кафедры философии и социально-гуманитарных наук Воронежского государственного лесотехнического университета О.О.Казьмина

Учебно-методическое пособие подготовлено на кафедре социологии и политологии исторического факультета Воронежского государственного университета.

Учебно-методическое пособие предназначено для студентов 4 курса очной формы обучения по направлению 39.03.01 – Социология (программа прикладного бакалавриата), выполняющих выпускную квалификационную работу.

Учебно-методическое пособие содержит сведения о требованиях, предъявляемых к подготовке бакалаврской выпускной квалификационной работы, ее теоретико-методологическим основам, структуре, содержании, оформлении и процедуре защиты.

С о д е р ж а н и е

1. Общие сведения по выполнению выпускной квалификационной работы.
2. Требования и организация выполнения выпускной квалификационной работы.
3. Методика выполнения выпускной квалификационной работы
 - 3.1. Выбор темы выпускной квалификационной работы.
 - 3.2. Поиск и работа с литературой и источниками.
 - 3.3. Измерение и статистические процедуры.
4. Оформление выпускной квалификационной работы.
 - 4.1. Структура работы.
 - 4.2. Оформление текста.
5. Защита выпускной квалификационной работы.
6. Примечания

1. Общие сведения по выполнению выпускной квалификационной работы

Выпускная квалификационная работа – это обязательный вид аттестации выпускника высшего учебного заведения. Она является неотъемлемой частью подготовки бакалавров по социологии.

Выполнение и защита выпускной квалификационной работы осуществляется в соответствии с:

- Федеральным государственным образовательным стандартом высшего профессионального образования (ФГОС ВПО) по направлению 39.03.01- Социология от 12 ноября 2015 года № 1328;
- действующим Положением об итоговой государственной аттестации выпускников высших учебных заведений Российской Федерации № 1155 от 25 марта 2003 года;

- Положением о государственной итоговой аттестации в Федеральном государственном бюджетном образовательном учреждении «Воронежский государственный университет», утвержденном приказом ректора № 0177 от 25.03.2015 года.

В соответствии с ФГОС ВПО в РФ требования к содержанию, объему и структуре бакалаврской работы определяются высшим учебным заведением. Согласно Стандарту Воронежского государственного университета по итоговой аттестации студентов специальности 39.03.01 - Социология к выпускной квалификационной работе предъявляется ряд требований.

Выпускная квалификационная работа представляет собой самостоятельное и законченное исследование, в котором на основе полученных знаний по общепрофессиональным дисциплинам, а также на основе знаний по дисциплинам специализации, выпускник раскрывает тему и анализирует проблему исследования. В ВКР автором также выдвигается, обосновывается и отстаивается собственная позиция по той или иной научной проблеме, имеющей теоретическое, методическое или практическое значение.

Студенты-социологи должны продемонстрировать способности к построению концептуальной схемы исследования, к разработке на этой основе методики и инструментария, умение находить исходные данные, преобразовывать их в социологическую информацию, обрабатывать, анализировать, обобщать и интерпретировать эту информацию. В ходе подготовки защиты выпускной квалификационной работы студенты должны показать овладение следующими **общепрофессиональными компетенциями:**

ОПК-1 – на основе информационной и библиографической культуры с использованием информационно-коммуникационных технологий и

учетом основных требований информационной безопасности показать умение решать задачи профессиональной деятельности;

ОПК-2 - критически воспринимать, обобщать и анализировать профессиональную информацию, постановку цели и выбор путей ее достижения;

ОПК-3 – беспристрастно и объективно анализировать социально-значимые проблемы и процессы;

ОПК-4 – проявить способность использовать основные положения и методы гуманитарных и социально-экономических наук в решении поставленных задач;

ОПК-5 – показать способность к применению базовых и профессионально-профилированных знаний и навыков по основам социологической теории и методам социологического исследования;

ОПК-6 – проявить способность к использованию методов естественнонаучных дисциплин в профессиональной деятельности,

применять методы математического анализа и моделирования, теоретического и экспериментального исследования.

Выпускная квалификационная работа бакалавра-социолога должна выполняться в соответствии со следующими **профессиональными компетенциями** производственно-прикладной деятельности. Выпускник-социолог в ВКР должен показать:

ПК-10 – способность использовать знания методов и теорий социальных и гуманитарных наук в аналитической работе, консультировании и экспертизе в рамках производственно-прикладной деятельности;

ПК-11 – способность использовать социологические методы исследования для изучения актуальных социальных проблем, для идентификации потребностей и интересов социальных групп;

ПК-12 – способность разрабатывать основанные на результатах проведенных исследований предложения и рекомендации по решению социальных проблем, по согласованию интересов социальных групп и общностей;

ПК-13 – способность использовать социологические методы анализа в процессах принятия решений, в оценке их практической эффективности;

ПК-14 – способность обосновать практическую целесообразность исследований, направленных на изучение различного рода социальных явлений, планировать и осуществлять исследование общественного мнения с использованием методов сбора и анализа социологической информации;

ПК-15 – способность планировать и осуществлять маркетинг товаров и услуг для разработки программ социального развития предприятий, учреждений, территорий и иных общностей;

ПК-16 – способность к практическому использованию основ социальных наук для разработки предложений по повышению эффективности труда.

Выпускная квалификационная работа должна быть подготовлена в форме рукописи в соответствии с требованиями оформления научного текста, как в печатном, так и электронном виде. Она включает:

- титульный лист (см. приложение 1)
- задание на выполнение ВКР (см. приложение 2)
- оглавление (содержание)
- введение
- основная (текстовая) часть
- заключение (выводы)
- список использованной литературы и источников
- приложения (если они есть)
- справка о проверке ВКР на наличие заимствований (плагиата).

2. Требования и организация выполнения выпускной квалификационной работы.

Выпускная квалификационная работа по социологии представляет собой завершенное теоретико-методологическое и методико-практическое исследование выбранной студентом актуальной проблемы в области социологии. Ее написание расширяет, систематизирует и закрепляет усвоенные в течение всего периода обучения теоретические знания и практические умения выпускника при решении конкретных задач, развивает навыки его самостоятельной научной работы, позволяет глубоко овладеть методикой исследования поставленной в работе проблемы, выявляет его научные интересы, способности и творческие возможности.

Порядок выполнения выпускной квалификационной работы по направлению (прикладной бакалавриат) 39.03.01 – Социология, принятый в Воронежском государственном университете включает следующие этапы:

- 1) формулировка темы выпускной квалификационной работы и составление плана (содержания);
- 2) систематизация материала, полученного в ходе работы над литературой и источниками;
- 3) сбор первичной социологической информации в ходе производственной преддипломной практики и проведение обработки и анализа полученных данных;
- 4) подготовка текста, его техническое оформление и сдача работы научному руководителю;
- 5) прохождение предварительных защит;
- 6) доработка текста по замечаниям научного руководителя и комиссии, созданной для предварительных защит;
- 7) проверка ВКР на наличие заимствований (плагиата) и оформление справки;

8) выставление ВКР на сайте выпускных работ Воронежского государственного университета;

9) получение отзыва руководителя ВКР;

10) получение допуска к защите на заседании кафедры социологии и политологии ВГУ;

11) сдача окончательного варианта текста ВКР на кафедру социологии и политологии;

12) составление текста вступительного слова и подготовка презентации ВКР;

13) процедура защиты.

Работа студента над выпускной квалификационной работой начинается с написания **заявления** на имя заведующего кафедрой социологии и политологии ВГУ с просьбой утвердить тему и прикрепить научного руководителя. Срок написания такого заявления - **до 1 октября** текущего года.

Помните:

успешная подготовка выпускной квалификационной работы требует от студента не только определенного объема знаний, но и постоянного взаимодействия с научным руководителем, а в дальнейшем – с кафедрой социологии и политологии ВГУ и Государственной аттестационной комиссией

Темы выпускных квалификационных работ и научные руководители утверждаются на заседании Ученого совета исторического факультета Воронежского государственного университета и оформляются распоряжением по факультету **до 30 ноября** текущего года. Изменение тем ВКР и замена научных руководителей **возможны лишь в порядке исключения** на основании специального распоряжения деканата исторического факультета ВГУ.

У выпускной квалификационной работы студента-социолога есть одна важная особенность – она, как правило, аккумулирует в себе результаты выполнения студентом курсовых работ на предыдущих годах обучения. Большое значение имеет курсовая работа третьего года обучения, привязанная к дисциплине **«Методология и методы социологического исследования»**. Эта курсовая работа направлена на написание теоретической части будущей ВКР.

Студент разрабатывает план своего исследования, консультируется с преподавателем по вопросам выбора методики получения, обработки, анализа и обобщения социологических данных и статистических материалов, иных материалов, взятых из литературных и других источников. Главное условие успешного выполнения выпускной квалификационной работы – систематическая работа выпускника над избранной темой в соответствии с индивидуальным рабочим планом.

**Студенты: регулярность встреч с руководителем
(один раз в две недели) – залог Вашего успеха!**

На консультациях научный руководитель оказывает помощь в составлении личного рабочего плана студента, в определении направления разработки темы, выборе понятийного аппарата работы, литературы и материалов, в определении структуры работы. Но это не означает, что все зависит от преподавателя. Ответственность за выполнение работы несет студент. Научный руководитель проверяет выпускную квалификационную работу в целом.

Важную роль в выполнении выпускной квалификационной работы играет **преддипломная практика**, которая проходит в **8 семестре**. Назначение руководителя преддипломной практики и сроки ее проведения утверждаются на заседании кафедры социологии и политологии ВГУ. Продолжительность практики составляет **4 недели**. И, как правило, она проходит в **апреле-мае месяце текущего года**.

Практика проходит на базе Лаборатории социологических исследований при кафедре социологии и политологии ВГУ или в иных организациях, осуществляющих социологические исследования по согласованию с **кафедрой социологии и политологии и деканатом исторического факультета ВГУ.**

По своему содержанию преддипломная практика включает в себя три основных компонента:

- 1) самостоятельный сбор социологической информации;
- 2) обработку полученных данных;
- 3) анализ данных.

Научный руководитель дает студенту-выпускнику **задание** для прохождения практики по разработанной в Воронежском государственном университете форме. Руководитель преддипломной практики контролирует ее прохождение и проверяет результаты.

Значимым моментом в прохождении практики является наличие у студента до ее начала **программы и инструментария социологического исследования.** Сбор социологической информации по выбранной теме занимает много времени. Желательно, чтобы до начала практики студенты смогли собрать хотя бы часть информации (документальной, статистической), провели апробацию инструментария для проведения исследования, рассчитали выборку в случае применения количественных методов.

В адрес руководителя практики, назначенного кафедрой социологии и политологии ВГУ, **студент-выпускник составляет отчет, а затем защищает его.** В структуру отчета должны входить характеристика базы практики, обоснование методов сбора, обработки и анализа данных, итоговые данные в виде таблиц и рисунков, а также их анализ, отзыв руководителя практики от организации с рекомендуемой оценкой. По

результатам защиты отчета по практике студент получает **итоговую оценку**.

Студенты, не прошедшие преддипломную практику или получившие неудовлетворительную оценку, не допускаются к защите выпускной квалификационной работы.

В процессе выполнения выпускной квалификационной работы сотрудники кафедры социологии и политологии и Лаборатории социологических исследований создают необходимые условия для самостоятельной работы выпускников и оказывают необходимую консультационную помощь, помощь в обработке и анализе социологических данных, обеспечивают его необходимой документацией.

На заседаниях кафедры периодически заслушивается информация научных руководителей о ходе подготовки студентами выпускной квалификационной работы.

Распоряжением деканата исторического факультета Воронежского государственного университета утверждается **график выполнения всех процедур, связанных защитой ВКР**. В нем определяются сроки проведения первой и второй предварительных защит студентами своих ВКР, сроки выставления ВКР на сайте ВГУ, представления ВКР научному руководителю, передачи ВКР на кафедру социологии и политологии секретарю Государственной аттестационной комиссии (ГАК).

Первая предварительная защита ВКР студентом-выпускником проводится в конце 7 семестра (в декабре текущего года) в специально созданной комиссии из числа преподавателей кафедры. Ее целью является определение степени готовности, уровня и качества разработанности теоретико-методологической и методической части ВКР. У студента-выпускника появляется возможность доработать представленный материал, внести изменения не только в теоретическую часть ВКР, но и

инструментарий своего исследования, в соответствии с замечаниями научного руководителя и рекомендациями, высказанными членами комиссии. Кроме того, студент-выпускник во время этой процедуры получает возможность тренировки перед защитой выпускной работы в ГАК.

Вторая предварительная защита имеет своей целью оценку степени готовности всей выпускной квалификационной работы к защите в ГАК. Проводится **нормативный контроль** – проверка выпускной квалификационной работы на соответствие всем требованиям ее выполнения и оформления.

После устранения замечаний, полученных на предварительных защитах, в сроки, указанные в распоряжении деканата исторического факультета, студент-выпускник проверяет свою работу на кафедре социологии и политологии на наличие **заимствований (плагиата)**. Справка по результатам проверки вкладывается в печатный экземпляр ВКР. После этого студент-выпускник выставляет свою работу **на сайте выпускных квалификационных работ** Воронежского государственного университета.

За десять дней до даты защиты студент-выпускник передает один экземпляр работы научному руководителю для получения отзыва. Не позднее, чем **за неделю** до дня защиты, студент передает выпускную квалификационную работу **с приложением отзыва** на кафедру секретарю Государственной аттестационной комиссии (ГАК).

Защита дипломных работ проводится в **Государственной аттестационной комиссии** на открытом заседании с участием научного руководителя, преподавателей и студентов-выпускников. С целью создания более заинтересованной научной аудитории на сайте ВГУ и на доске объявлений кафедры социологии и политологии выставляется **график**

защиты с указанием авторов и тем выпускной квалификационной работы.

3. Методика выполнения ВКР.

3.1. Выбор темы выпускной квалификационной работы.

Выбор темы выпускной квалификационной работы студентом–выпускником осуществляется совместно с научным руководителем, как правило, на основе темы курсовой работы, выполненной студентом на 3 году обучения. В некоторых случаях выбор темы возможен на 1-2 курсе. Тема курсовой работы на каждом году обучения привязывается к таким изучаемым дисциплинам как «Основы социологии», «История социологической мысли», «Методология и методы социологического исследования». На 1 курсе возможно определение области, сферы и проблемы будущего выпускного исследования. На 2 курсе – рассмотрение изучаемой проблемы в рамках истории социологической мысли.

Написание курсовой работы на третьем году обучения с привязкой к дисциплине «Методология и методы социологического исследования» позволяет разработать методологические и методические основы выпускного социологического исследования.

Предложенная логика выполнения курсовых работ и выпускной квалификационной работы **не является обязательной. Возможны и другие пути выбора темы и выполнения ВКР.**

Ориентируясь на собственный научный интерес и направления научной работы кафедры и преподавателей, студент может предложить свою формулировку темы с обоснованием необходимости ее разработки.

**Необходимо учитывать общее правило:
чем конкретнее сформулирована тема - тем лучше.**

Не следует предлагать темы, разработка которых потребовала бы многолетних усилий целого научного коллектива.

Особенностью выпускной квалификационной работы студента-социолога является **обязательное сочетание теоретико-методологических, методических и практических аспектов.**

Социологическое исследование по выбранной студентами-выпускниками теме представляет результат работы студентов в течение предыдущих лет учебы в университете.

Это означает, что в выпускной квалификационной работе должны быть представлены:

а) теоретические представления и методологические принципы изучения выбранной темы;

б) описана и применена методика исследования заявленной проблемы;

в) представлены практические результаты социологического исследования.

Рабочий план выпускной квалификационной работы или ее **содержание**, представляет собой **перечень разделов или глав и параграфов**, в которых последовательно будет отражено решение поставленных задач. Составление рабочего плана – это определение этапов работы студента по написанию выпускной квалификационной работы. Вопрос о количестве глав или разделов в ВКР решает студент-выпускник и его научный руководитель.

Необходимо обратить внимание на то, что выпускная квалификационная работа выполняется в рамках обучения студентов по направлению **39.03.01 – Социология (программа прикладного бакалавриата).**

В ВКР должно быть уделено достаточно места анализу полученных данных. Практическая часть должна составлять не менее половины общего объема ВКР

3.2. Поиск и работа с литературой и источниками.

Поиск литературы и источников – еще один важный этап в подготовке выпускной квалификационной работы, связанный с нахождением научных источников, монографической литературы, журнальных статей, статистических материалов и данных социологических исследований, полученных различными исследовательскими центрами, а также практических материалов по избранной теме и глубоким их освоением. Для выполнения этой важной работы необходимо использовать ресурсы библиотеки ВГУ (абонементов и читальных залов), областной библиотеки им. И.С.Никитина, а также других библиотек. Целесообразно воспользоваться электронными библиотечными ресурсами.

Адрес Зональной научной библиотеки Воронежского государственного университета (ЗНБ ВГУ) - <http://www.lib.vsu.ru>. Кроме этого студенты могут пользоваться электронными библиотечными системами в Интернете.

1. Образовательный портал «Экономика. Социология. Менеджмент»
<http://ecsocman.hse.ru>

2. Научная электронная библиотека <http://elibrary.ru>.

Важным источником информации для студентов-выпускников является **научная периодика (журнальные статьи)**. Можно воспользоваться журналами, которые выходят в Институте социологии Российской академии наук:

1. «Вестник Института социологии» - <http://www.isras.ru/feedback.html>

2. «Социологическая наука и социальная практика» - <http://www.isras.ru/index.php/snsp>
3. «Социологический журнал» - <http://www.isras.ru/index.php/sjour>
4. «Социологические исследования» - <http://www.isras.ru>
5. «Социология 4М» - <http://www.isras.ru/4M.html>

В них можно найти не только теоретический материал для выпускной работы, но и данные эмпирических исследований, полученных российскими и зарубежными исследователями.

Полезными для бакалавров-выпускников будут и журналы «Народонаселение» (выходит в Институте социально-экономических проблем народонаселения Российской академии наук), «Журнал социологии и социальной антропологии», а также Вестники российских университетов.

Если бакалавр при написании ВКР использует методы вторичного анализа информации, то ему полезно будет воспользоваться материалами следующих служб изучения общественного мнения.

1. Аналитический центр Юрия Левады - <http://www.levada.ru>
2. Фонд «Общественное мнение» - <http://fom.ru>
3. Всероссийский центр изучения общественного мнения (ВЦИОМ) - <http://wciom.ru>.

На начальном этапе выполнения выпускной квалификационной работы студентам необходимо обратиться к **справочной литературе**. Наибольший интерес представляют социологические словари и социологические энциклопедии, различные справочники, статистические сборники и т.п. С их помощью студент-выпускник сможет уточнить понятийно-категориальный аппарат: выявить содержание, смысл, структуру различных понятий и терминов, используемых им в выпускной работе.

Значительная часть этой важной работы была выполнена Вами во время написания курсовой работы по дисциплине «Методология и методика социологического исследования».

Необходимо еще раз внимательно проанализировать категории и понятия и при необходимости дополнить материал.

Понятийный аппарат социологической науки отражает ее предметную область. **Понятия** - это форма существования всякой науки, и мыслительный процесс осуществляется в понятийной форме.

Понятийный аппарат выпускной квалификационной работы выполняет важнейшую роль в процессе ее подготовки. Он служит для описания избранного объекта и предмета исследования, научной постановки проблемы, выдвижения гипотез и их проверки или формулировки основной идеи работы и ее развертывания в содержание и, наконец, для обобщения нового знания о проблеме, полученного в результате проведения социологического исследования. Формируя понятийный аппарат своей работы, автор ВКР уже на начальном этапе получает возможность уяснить место изучаемой проблемы в предметной области социологии.

Следующий этап работы с литературой – изучение подобранной монографической литературы, других источников и дополнительных материалов, раскрывающих содержание исследуемой темы.

Сразу же оформляйте литературу, источники, электронные ресурсы и дополнительные материалы по требованиям библиографического описания. Это существенно сократит затраты времени на оформление выпускной квалификационной работы.

Ведение записей прочитанных материалов и указание на вопрос, к которому относится этот материал, позволит глубоко проработать материал.

Помимо понятийного аппарата выпускная квалификационная работа содержит описание и анализ **теоретико-методологических оснований, описание методов получения и обработки данных**. Выполнение этого этапа работы позволит проанализировать полученные данные и сделать корректные выводы.

Теоретические и методологические основания во всякой научной работе выполняют важнейшие функции. **Теория** позволяет использовать накопленные достоверные знания о проблеме, опосредованно приобщить собственное исследование к работе всего научного сообщества.

Методология позволяет выбрать эффективный и перспективный путь дальнейшего исследования по теме работы. В теории делается акцент на аккумуляцию результатов познания, а в методологии - на принципы и пути получения нового достоверного знания.

При выборе теоретико-методологических основ работы следует руководствоваться следующим правилом: избранная тема, в формулировке которой отражен предмет работы, имеет определяющее значение для выбора теории и метода. Разрабатывая эти основы ВКР, студент должен использовать знания, полученные в основных учебных курсах.

3.3. Измерение и статистические процедуры.

При выполнении выпускной квалификационной работы важную роль играет **измерение**. Измерение следует понимать как процесс **связывания абстрактных теоретических понятий с наблюдаемыми эмпирическими индикаторами**. Измерение – это всегда моделирование, которое осуществляется в два этапа: построение эмпирической системы и ее перевод в математическую систему. Измеряемый объект (эмпирическая

система) отражает представление выпускника об изучаемой реальности. Необходимо также помнить, что измерение это процедура, с помощью которой измеряемый объект сравнивается с некоторым эталоном и получает числовое выражение в определенном масштабе или шкале. В итоге формируется числовая модель объекта (вернее, некоторых выделенных его сторон). **В исследованиях используются различные уровни измерения или шкалы: шкала наименований, шкала порядка, шкала интервалов.**

Речь идет об эмпирической базе данных, которая формируется при использовании **количественных методов**. Студенты должны показать владение методикой построения различных шкал. На эмпирическом уровне эти знания и умения выпускников находят отражение в инструментарии исследования (например, в вопросах анкеты или интервью).

Для проведения выпускного исследования студенты используют разные методы. Необходимо учитывать следующие требования к эмпирической базе исследования для выполнения ВКР.

В случае использования метода **анкетирования** необходимо опросить **180-200 человек**.

Применение формализованного интервью предполагает проведение опроса **50 человек**, **глубинного интервью – 10 человек**.

Получение информации с помощью метода **фокус-группы** предполагает проведение **двух фокус-групп** (в каждой не менее **10 респондентов**).

Для проведения социологического исследования методом контент-анализа документов предполагает использование **не менее 50 документов**.

Статистические процедуры - это не только технические средства анализа эмпирических данных, но и по-настоящему творческий и увлекательный этап исследования. На этом этапе наглядно выявляются значимость и взаимозависимость всех элементов научно-

исследовательского процесса, а главное - для студента создается испытательная ситуация профессионального самоопределения, включаясь в которую он может осознать свою склонность к исследовательской или практической деятельности в рамках избранной специальности.

В выпускной квалификационной работе должно быть показано владение студентом статистическими методами обработки и анализа социологической информации.

Полученные эмпирические данные должны быть сведены и сгруппированы по основным переменным. Это означает, что выпускник строит **ряды распределений**, представляет полученные данные в виде **простых и сложных таблиц**. Наиболее показательные данные должны быть приведены в графической интерпретации: **диаграммы, графики, полигоны распределений**.

Обязательным является расчет **средних величин**. Наиболее часто в выпускных работах социологов используется **Мода (Mo), Медиана (Me), Среднее арифметическое**. Важно использовать **индексы**. Если в задачи исследования входит нахождение тесноты и направления взаимосвязи изучаемых признаков, то необходимо **использование корреляционного анализа**. Для статистической обработки данных необходимо применять пакет прикладных программ обработки социологических данных SPSS.

4. Оформление выпускной квалификационной работы.

4.1. Структура работы.

Выпускная квалификационная работа студентов, обучающихся по направлению 39.03.01 – Социология (программа прикладного бакалавриата) основывается на конкретном социологическом исследовании по выбранной

теме, самостоятельно проведенном выпускником. В ней находят отражение вопросы, связанные с теоретическим обоснованием изучаемой проблемы:

- 1) степень ее изученности и разработанности в трудах ученых,
- 2) отражение в результатах социологических исследований, проведенных различными центрами, группами,
- 3) описание структуры предмета исследования,
- 4) определение и описание совокупности показателей и факторов формирования изучаемого явления. Для наглядности представления предмета исследования желательно воспользоваться схемой (таблицей); при этом ее можно дать либо в тексте параграфа, либо в приложении.

Обязательным требованием к выпускной квалификационной работе выпускника по направлению 39.03.01 – Социология является наличие раздела (параграфа), отражающего **методику изучения социальной проблемы**. В этой части ВКР выпускнику необходимо:

- 1) описать стратегию исследовательского поиска и вид примененного социологического исследования;
- 2) дать подробное описание изучаемого объекта социологического исследования (например, вузовского центра, студенчества вузов, населения города, предприятия, изучаемых социальных групп и пр.);
- 3) в концентрированном виде раскрыть предмет социологического исследования (описать совокупность использованных показателей, индикаторов и факторов, указав их количество);
- 4) указать источники необходимой для решения поставленных задач социологической информации, обосновать и описать использованные методы ее получения (документальные методы, в том числе использование статистики, выборочные методы, опросные методы, наблюдение и др.);
- 5) описать методы и способы обработки и анализа, обобщения и представления информации, полученной в самостоятельном исследовании.

Эта часть выпускной квалификационной работы может строиться и по другому плану, который принимается студентом-выпускником и его руководителем. Важно соблюдение принципа – в ВКР должна найти отражение методика проведения исследования и получения, обработки и анализа полученных данных.

Выпускная квалификационная работа студентов, обучающихся по направлению 39.03.01 – Социология состоит из введения, основной части, заключения, списка литературы и приложений.

Введение выпускной квалификационной работы должно включать в себя описание актуальности выбранной темы, постановка социальной проблемы, указание на степень научной разработанности темы, цель, задачи, объект, предмет, описание гипотез, обоснование теоретической и практической значимости работы, краткая характеристика структуры работы. Объем этой части работы – **2,5-3 страницы**.

Текстовая часть работы состоит из введения, основной части и заключения. Объем бакалаврской выпускной квалификационной работы обычно составляет **не менее 65-70 страниц** текста.

Практическая часть выпускной квалификационной работы составляет половину этого объема – **не менее 35 страниц**.

Выпускная квалификационная работа оформляется в соответствии со следующими требованиями:

Текст печатается через 1,5 интервала в Times New Roman 14.
Поля: сверху и снизу - 20 мм, слева - 30 мм, справа - 15 мм.
Отступ («красная строка») - 1,25 мм.
Форматирование текста осуществляется по ширине.

Текст, расположенный между введением и заключением, является основной частью, которая никогда так не озаглавляется в выпускной квалификационной работе.

Основная часть не может состоять лишь из одной главы, она включает несколько глав (как минимум - две главы). Главы должны быть разделены на параграфы. Деление работы на главы и параграфы осуществляется так, чтобы части работы были **пропорциональными по объему и научному содержанию**.

Допускается деление основной части на разделы (их должно быть не менее четырех). В двух первых разделах находят отражение теоретико-методологические основания ВКР, в последующих излагаются результаты проведенного исследования. В названии глав или разделов отражаются поставленные в ВКР задачи.

Необходимо помнить:
структуру выпускной квалификационной работы следует определить на консультации с научным руководителем еще до написания текста работы.

Структура выпускной квалификационной работы отражает два основных момента:

- 1) теоретические положения, на которые бакалавр-выпускник опирается при выполнении ВКР,
- 2) результаты проведенного исследования.

Первая глава должна носить теоретико-методологический характер и представлять собой основу социологического исследования. Она может состоять из **двух-трех параграфов** и содержать описание понятийно-категориального аппарата, краткое изложение основных теорий, используемых в работе и описание основных понятий и факторов формирования изучаемого социального явления или проблемы.

Обязательным элементом ВКР является наличие параграфа или части раздела, отражающего описание **методики проведения выпускником**

исследования по изучению выдвинутой социальной проблемы. В конце первой главы подводятся промежуточные итоги и делаются выводы.

**Пример структуры (содержания)
выпускной квалификационной работы**

Образ жизни современного воронежского студенчества	
Введение	3
Глава 1. Теоретико–методологические основы исследования образа жизни современного воронежского студенчества.	9
1.1 Понятие «образ жизни студенчества»: показатели и индикаторы.	9
1.2 Факторы формирования образа жизни современного студенчества.	19
1.3 Методика исследования образа жизни современного студенчества.	26
Глава 2. Особенности образа жизни современного воронежского студенчества.	34
2.1 Учебная и научная деятельность воронежских студентов.	34
2.2. Свободное время и культурное развитие воронежского студенчества.	46
2.3. Материальное положение и здоровье воронежских студентов.	57
Заключение	68
Список использованной литературы и источников	72
Приложения	

Вторая глава должна носить исключительно практический характер и содержать анализ эмпирического материала, полученного

автором в лично проведенном исследовании. Студент-выпускник должен описать результаты самостоятельного социологического исследования. Автор ВКР должен самостоятельно **собрать, обработать и проанализировать социологические данные.**

В своих выпускных работах студенты могут использовать результаты исследований, проведенных другими разработчиками и социологами, **но исключительно в качестве базы для сравнительного анализа.**

В конце главы необходимо дать выводы по анализу полученной социологической информации.

Возможно использование иной структуры выпускной квалификационной работы, **состоящей из разделов. Их должно быть не менее четырех.** Но принцип остается прежним. В теоретической части может быть два (три) раздела, в одном из которых отдельно описывается методика проведения исследования.

Два (три) других раздела являются практическими и посвящены анализу полученной социологической информации.

Можно использовать иной вариант структуры ВКР, в котором будут главы, разделы, посвященные теоретической разработке и эмпирическому изучению поставленной проблемы, без выделения отдельных параграфов по показателям, факторам, методике проведения исследования.

Важное требование: все элементы структуры ВКР должны найти отражение в тексте!

Заключение содержит краткую формулировку результатов, полученных в ходе выполнения всех этапов написания выпускной квалификационной работы **в соответствии с поставленными задачами и выдвинутыми гипотезами.** Объем этой части работы должен составлять не менее **3 страниц.** Для заключения могут быть использованы разные

названия: "Заключение", "Заключение и перспективы", "Выводы", "Итоги работы" и пр.

Заключение предназначено для завершения работы по содержанию и форме. Если отдельные разделы, главы и параграфы посвящены достаточно детальному изложению отдельных вопросов, то в заключении:

- а) следует еще раз пояснить их связь друг с другом,
- б) кратко изложить важнейшие результаты проведенного исследования по изучению выявленной проблемы и конкретных задач, поставленных во введении.

Несомненным достоинством выпускной квалификационной работы являются **рекомендации по решению выдвинутой социальной проблемы**. Обычно рекомендации помещают в заключительной части ВКР.

**Важный момент:
в заключении необходимо указать, какие гипотезы
нашли или не нашли своего подтверждения в ходе
проведения исследования.**

4.2 Оформление текста

При написании текста необходимо следить за тем, чтобы в ходе изложения не терялась основная мысль работы (так называемая "красная нить"). Она должна быть видна не только узкому специалисту по данной теме, но и читателю, непосвященному в данную проблемную область. Следует постоянно контролировать соответствие содержания главы или параграфа их заголовкам. Желательно, чтобы конец каждой главы, параграфа или абзаца имел **логический переход** к следующему. В этой связи рекомендуется заканчивать каждый параграф и главу подведением их

итогов, из которых логически следовала бы необходимость дальнейшего рассмотрения проблемы в последующих частях работы.

Можно порекомендовать и другой прием: начинать каждую главу или параграф с вводного абзаца, который подсказывает читателю, о чем пойдет речь дальше. Во вводном абзаце можно "перекинуть мостик" к предшествующим мыслям. Это лишь подчеркнет "красную нить" всей работы.

Работа должна быть написана хорошим научным языком. Это означает как соблюдение общих норм литературного языка и правил грамматики, так и учет особенностей научной речи: ее точности, однозначности терминологии, некоторых правил применения форм речи.

Личная манера изложения в современной научной литературе уступила место безличной. Иными словами, местоимение "я" не употребляется, а местоимение "мы" постепенно выходит из употребления.

**В тексте ВКР следует применять выражения:
«Можно считать», «допустим, что...» и подобные
этим словосочетания**

Наконец, имеются слова и выражения, которые вообще **не следует использовать в научном тексте**. Например: "очевидно", "общеизвестно", "само собой разумеется", "естественно". Очевидным и общеизвестным положениям не место в научной работе, а ссылки на естественный ход вещей в случае социологического произведения искажают научное восприятие проблемы тем, что социальное подменяется природным. В общественной жизни все является "социальным", а не "природным" или "естественным". Не следует также употреблять местоимения "что-то", "кое-что", "что-нибудь" в силу их неопределенности.

Научность выпускной квалификационной работы означает возможность проверки аргументов и данных, содержащихся в ней. Поэтому

важно точно цитировать и добросовестно ссылаться на источники. Это требование реализуется через научный аппарат работы.

Цитата является точной, дословной выдержкой из какого-либо текста, включенной в собственный текст. **Ссылка** является указанием источника, на который ссылаются. **Сноска** - это дополнительный текст, помещенный отдельно от основного внизу страницы или в конце всего текста, либо в основном тексте в скобках. **Примечание** - это дополнительное замечание, которое содержится в сноске.

Все эти элементы научного аппарата выполняют в работе важные функции: цитаты являются подтверждением высказанной мысли или аргумента.

В библиографических ссылках указывают произведения печати, упомянутые или цитированные в основном тексте, в которых читатель может найти дальнейшие сведения о предмете, пояснительный и дополнительный материал; примечания помогают лучше и точнее понять основной текст. Они сообщают фактические сведения об упоминаемых вещах, событиях, лицах, скрытых цитатах, без которых понимание текста читателем может быть обедненным и даже неверным.

Список использованной литературы и источников составляется в соответствии с **ГОСТ 7.1-2003** и **ГОСТ Р 7.0.5-2008** и должен содержать не менее **40 наименований**. Существует два способа оформления литературы и источников.

Первый способ – в тексте ВКР с указанием номера используемого материала в списке литературы и его страница(ы). В этом случае нумерация ссылок будет **сплошной** (с первого номера по последний номер в списке литературы) **в квадратных скобках**. Например, - [1, с. 26], [2, с.117-120], [3, с.10]...[45, с.95]. В том случае, когда автор ссылается на одну и ту же работу, ссылка повторяется, но указываются другие страницы.

Список использованной литературы и источников, который дается в конце работы оформляется по правилам **полного библиографического описания** в соответствии с **ГОСТ**.

Второй способ – ссылка оформляется в конце страницы (в подстрочнике). Дается ее **полное библиографическое описание**. Если ссылка на работу или источник повторяется, в подстрочнике дается ее сокращенный вариант (в соответствии с **ГОСТ**).

Список использованной литературы и источников может быть составлен в алфавитном порядке (с первого номера по последний номер). Если наименований в списке использованной литературы много, его можно **систематизировать**. В начале списка даются источники (например, ссылки на Конституцию РФ, Законы и законодательные акты, нормативные документы, данные государственной статистики, а также на методические документы и результаты социологических исследований, проведенных другими авторами). Затем идут ссылки на использованную в ВКР монографическую литературу, научные журнальные статьи и иные материалы.

В **ГОСТ 7.1-2003** и **ГОСТ Р 7.0.5-2008** определены правила оформления списка литературы в зависимости от используемого издания: книга, книга под редакцией, статья из журнала, статья из сборника, доклад из сборника трудов конференции. Существуют определенные правила оформления источников информации, взятых из электронного ресурса.

Книги являются наиболее часто используемым источником информации при выполнении ВКР. В списке литературы их нужно оформить в следующей последовательности:

- фамилия основного автора и его инициалы
- полное название книги
- тип книги или научной работы

- полный список авторов и соавторов (фамилия и инициалы)
- редакция
- город
- издательство (без кавычек)
- год издания
- том, часть (если они есть)
- количество страниц

При цитировании журнальных статей или статей из сборников и многотомных изданий нельзя опускать фамилию автора или название статьи, сославшись лишь на год выхода журнала в свет, номер журнала или тома и страницу. **Следует указать не только автора, но и название статьи, название журнала, год и номер журнала (выпуска, тома) и страницу.**

Если в выпускной квалификационной работе используются материалы интернет-источников, то они должны иметь полное описание с **указанием даты обращения к источнику.**

Какой способ оформления ссылок и списка используемых материалов выбрать решает студент-выпускник. Представляется целесообразным использовать первый способ. Он более простой.

**Важное замечание:
в списке литературы выпускной квалификационной
работы не должно быть ссылок на учебники и
учебные пособия.**

В выпускной квалификационной работе социологические данные **обязательно** должны быть представлены **в табличной и графической форме** (табличная и графическая интерпретация данных). Таблицы и рисунки оформляются в соответствии с **ГОСТ**.

**Название таблицы выполняется 14 шрифтом в Times New Roman одинарным интервалом.
Текст таблицы и подрисуночные подписи выполняются 12 шрифтом в Times New Roman одинарным интервалом.**

Составной частью выпускной квалификационной работы является **приложение**. Выпускная квалификационная работа может иметь несколько приложений. В них находят отражение этапы работы выпускника по достижению цели и выполнению поставленных в работе задач. Каждое приложение имеет свой номер.

Примеры приложений.

Приложение 1. Структурная операционализация предмета социологического исследования в виде схемы или таблицы.

Приложение 2. Факторная операционализация предмета социологического исследования в виде схемы или таблицы

Приложение 3. Инструментарий социологического исследования (например, вопросник для проведения анкетирования или формализованного интервью, карточка наблюдения, перечень вопросов для проведения традиционного анализа документов, кодификатор для контент-анализа документов и др.)

Приложение 4. Статистические таблицы, которые используются для расчета показателей, индексов, составления выборки, которые не описываются в тексте работы, но имеют большое значение для выполнения ВКР.

В качестве приложения могут выступить сложные таблицы, в которых будут представлены те или иные данные проведенного автором социологического исследования или любые дополнительные материалы в

текстовом и графическом виде, а также схемы, рисунки, фотографии и прочие материалы, которые не вошли в основную часть ВКР.

5. Защита выпускной квалификационной работы.

Важным этапом, предваряющим защиту студентом-выпускником ВКР в Государственной аттестационной комиссии, является прохождение **второй предварительной защиты.**

Предварительная защита бакалаврских работ проводится по окончании производственной (преддипломной) практики. Предзащита включает выступление автора работы, вопросы комиссии и ответы на них. В ходе предзащиты выпускник может получить замечания, которые необходимо устранить к защите. Окончательное решение о допуске выпускной квалификационной работы к защите (после прохождения нормативного контроля) принимает комиссия, состоящая из преподавателей кафедры социологии и политологии. Решением кафедры работа представляется (или не представляется) к защите **не позднее двух недель** до назначенной даты защиты согласно распоряжению деканата исторического факультета ВГУ.

Выпускная квалификационная работа допускается к защите при выполнении следующих требований:

- 1) обязательное размещение ВКР на образовательном портале «Электронный университет ВГУ»;
- 2) наличие справки о проверке работы на заимствования (плагиата);
- 3) наличие на титульном листе подписей обучающегося и научного руководителя,
- 4) наличие отзыва руководителя.

Допуск к защите фиксируется подписью заведующего кафедрой на титульном листе ВКР и в бланке задания.

Процедура защиты – завершающий этап работы бакалавра-выпускника над ВКР. Это не только сложный по содержанию и важный по значимости этап. Он является серьезным с психологической точки зрения испытанием. И к нему студент должен готовиться.

Большое значение имеет консультация с научным руководителем. Важно не только подготовить содержание своего выступления, но и заранее определить, какая часть выступления будет озвучена устно, а какая будет представлена в презентации. Необходимо проговорить свое выступление несколько раз, проверив затраты времени. Процедура защиты выпускной квалификационной работы включает следующие моменты:

- 1) сообщение выпускника о содержании работы (**7-10 минут**);
- 2) вопросы к автору работы и его ответы;
- 3) выступление научного руководителя;
- 4) выступления присутствующих на защите;
- 5) заключительное слово дипломника (**1-2 минуты**).

Вступительное слово – это краткое сообщение выпускника о проведенной им работе: об актуальности, цели и задачах своего исследования, о содержании работы, о полученных результатах и выводах. Вступительное слово должно быть заранее продумано, его желательно изложить письменно в форме тезисов и озвучить. Желательно несколько раз «потренироваться» с учетом отведенного времени (7-10 минут). Вступительное слово выполняет функцию представления ВКР. От того, как оно прозвучит, что и как сумеет выпускник изложить в своем сообщении, зависит общая, и эмоциональная, и психологическая оценка работы. Поэтому для своего выступления выпускники используют **презентации**. Они наглядны, красочны, позволяют концентрировать внимание на главных результатах исследования. В этом случае бакалавр-выпускник как бы разделяет свое выступление на две части. Одну часть он озвучивает в своем

выступлении, другую показывает. Презентация позволяет наглядно отразить выполнение автором ВКР основных задач своего дипломного исследования и показать его результаты.

На защиту выносятся основные положения, содержащиеся во введении ВКР:

- проблемная ситуация, проблема, объект, предмет, цели и задачи исследования, основные гипотезы, теоретическая и эмпирическая база,
- дается общая характеристика работы, краткое описание методики исследования.

Основная часть выступления выпускника должна быть посвящена изложению результатов самостоятельного социологического исследования в соответствии с поставленными задачами и выдвинутыми гипотезами, а также рекомендациям по применению полученных данных.

В заключительном слове выпускник отвечает вопросы, дает обоснование своего согласия или несогласия с высказанной критикой.

Оценка выпускной квалификационной работы дается в закрытой части заседания ГАК по 4-балльной системе по шкале «отлично», «хорошо», «удовлетворительно» и «неудовлетворительно». ГАК совместно с кафедрой решает вопрос и о рекомендации работы **к публикации, выдвижении на конкурсы и выставки.**

Если защита выпускной квалификационной работы **признается неудовлетворительной**, то ГАК решает вопрос о предоставлении студенту права защитить ту же работу повторно, с соответствующей доработкой или ему предлагается разработать новую тему. Сроки повторной защиты утверждаются решением Ученого Совета исторического факультета по согласованию с учебной частью ВГУ.

Заседание ГАК завершается объявлением оценок, которые выпускники получили на защите своих выпускных работ, рекомендаций к

внедрению в учебный процесс, производство, опубликованию результатов ВКР и т.д. Эта часть заседания ГЭК является открытой.

Примечания

1. Примеры библиографического оформления литературы.

1. Ссылка на монографию:

Ильин Е.П. Мотивация и мотивы / Е.П.Ильин. – СПб. : Питер, 2000. – С. 56.

Бэрон Р.С. Социальная психология группы: процессы, решения, действия / Р.С.Бэрон, Н.Л.Керр, Н.Миллер; пер. с англ. Ю.Ахмедова, Д.Цирулева. – СПб.: Питер, 2003. – 269 с.

2. Ссылка на статью в сборнике:

Астафьев Ю.В. Судебная власть: федеральный и региональный уровни / Ю.В. Астафьев, В.Л. Панюшкин // Государственная и местная власть: Правовые проблемы (Россия - Испания): сб. науч. тр. – Воронеж, 2000. – С. 75-80.

3. Ссылка на справочное издание:

Российская социологическая энциклопедия // Г.В. Осипов. – М. : НОРМА – ИНФРА - М, 1998. – С. 296.

или

Наука в России в цифрах 2004 г. Статистический сборник. ЦИСН. – М. : 2004. – С. 22.

4. Ссылка на статью из журнала:

См.: Леонтьев Д.А. Ценности как междисциплинарное понятие: опыт многомерной реконструкции / Д.А. Леонтьев // Вопросы философии. - 1996. - № 4. - С. 15-26.

Андреев А.А. Русская мечта: взгляд социолога // Мониторинг общественного мнения: экономические и политические перемены. Альманах 2013. – М. : ОАО «ВЦИОМ», 2013. – С. 5-22.

5. Ссылка на статью из газеты:

Шереметьевский Н. Банк сильнее и губернатора, и прокурора / Н. Шереметьевский // Парламент. газ. – 2011. – 13 нояб.

6. Ссылка на документы из INTERNET:

Сергеев С.А. К вопросу о классификации и некоторых особенностях молодежных субкультур России /С.А.Сергеев// Социальное знание: формации и интерпретация. Материалы международной научной конференции - URL: http://chem.kstu.ru/butlerov_comm/vol1/cd-a1/data/kstu/russian/personal/sergeesa/sergeesa.htm (дата обращения: 20.12.2014)

или

Кремлева С.О. Сетевые сообщества // PORTALUS.RU: всерос. виртуал. энцикл. М.: 2005. URL:<http://www.library.by/portalus/modules/psychology> (дата обращения: 13.03.2015).

2. Примеры оформления рисунков и таблиц.

Таблица 1

Оценка мотивов выбора специальности студентами воронежских вузов, в зависимости от курса, в %, по данным 2010 года
(студенты могли выбрать несколько вариантов ответа)

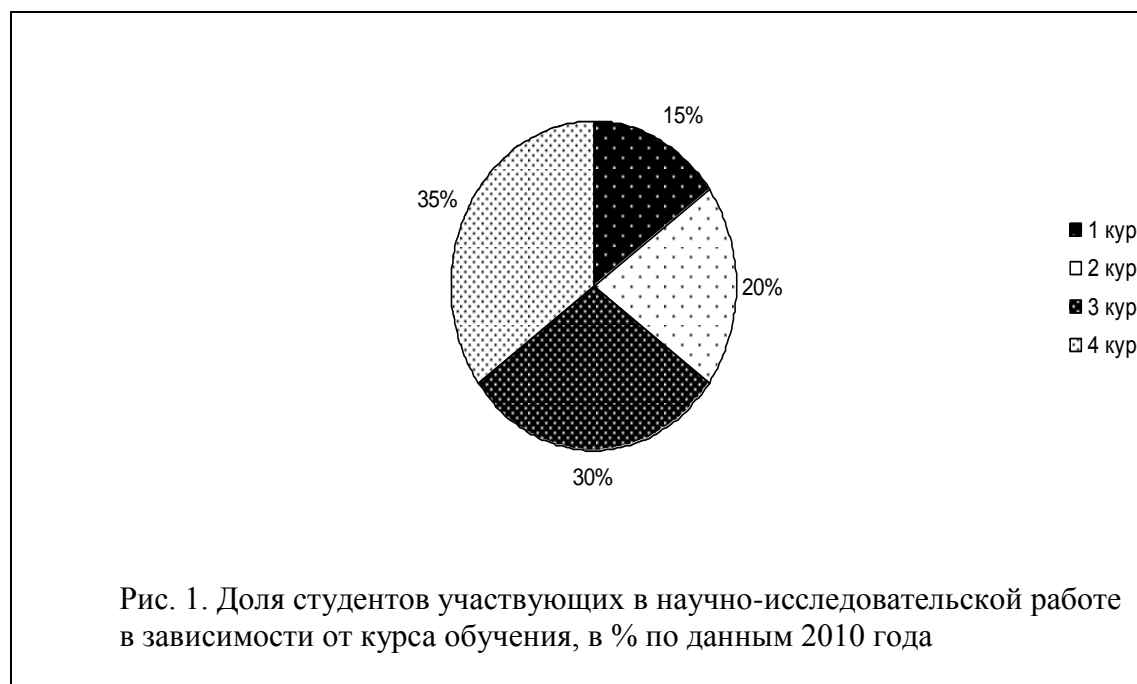
Мотивы выбора	2 курс	3 курс	4 курс
Чувство призвания к специальности	39	47	43
Оценка конкурсной ситуации	10	7	8
Работа по специальности до поступления в высшее учебное заведение	6	5	7
Семейная традиция	9	10	13
Осознание общественной полезности специальности	32	26	24
Возможность сделать карьеру	33	29	33
Востребованность специальности на рынке труда	47	43	44
Случайность выбора специальности	13	16	14

Таблица 2

Оценки воронежского студенчества возможностей, предоставляемых высшим образованием, по данным исследований 1998 – 2010 годов, в индексах

Возможности высшего образования...	1998	2008	2010
в приобретении профессии, соответствующей призванию	0,81	0,81	0,82
в приобретении знаний для эффективной работы	0,69	0,77	0,72
в реализации творческого потенциала	0,75	0,75	0,60
заниматься интеллектуальными видами труда	0,72	0,75	0,66
в повышении социального статуса	0,80	0,84	0,79
в приобщении к науке	0,58	0,68	0,65
работать в сфере управления	0,66	0,75	0,66
в усвоении духовной культуры	0,61	0,55	0,44
в продвижении по карьерной лестнице	0,38	0,41	0,45
в приобретении профессии, дающей высокий уровень доходов	0,31	0,28	0,30

При описании результатов социологического исследования могут быть использованы разного вида диаграммы (круговые, столбчатые и др.).



Использование выпускником полигонов как способа представления информации, наряду с разнообразными диаграммами, позволяет не только украсить практическую часть ВКР, но и показать усвоение студентом возможностей графических методов

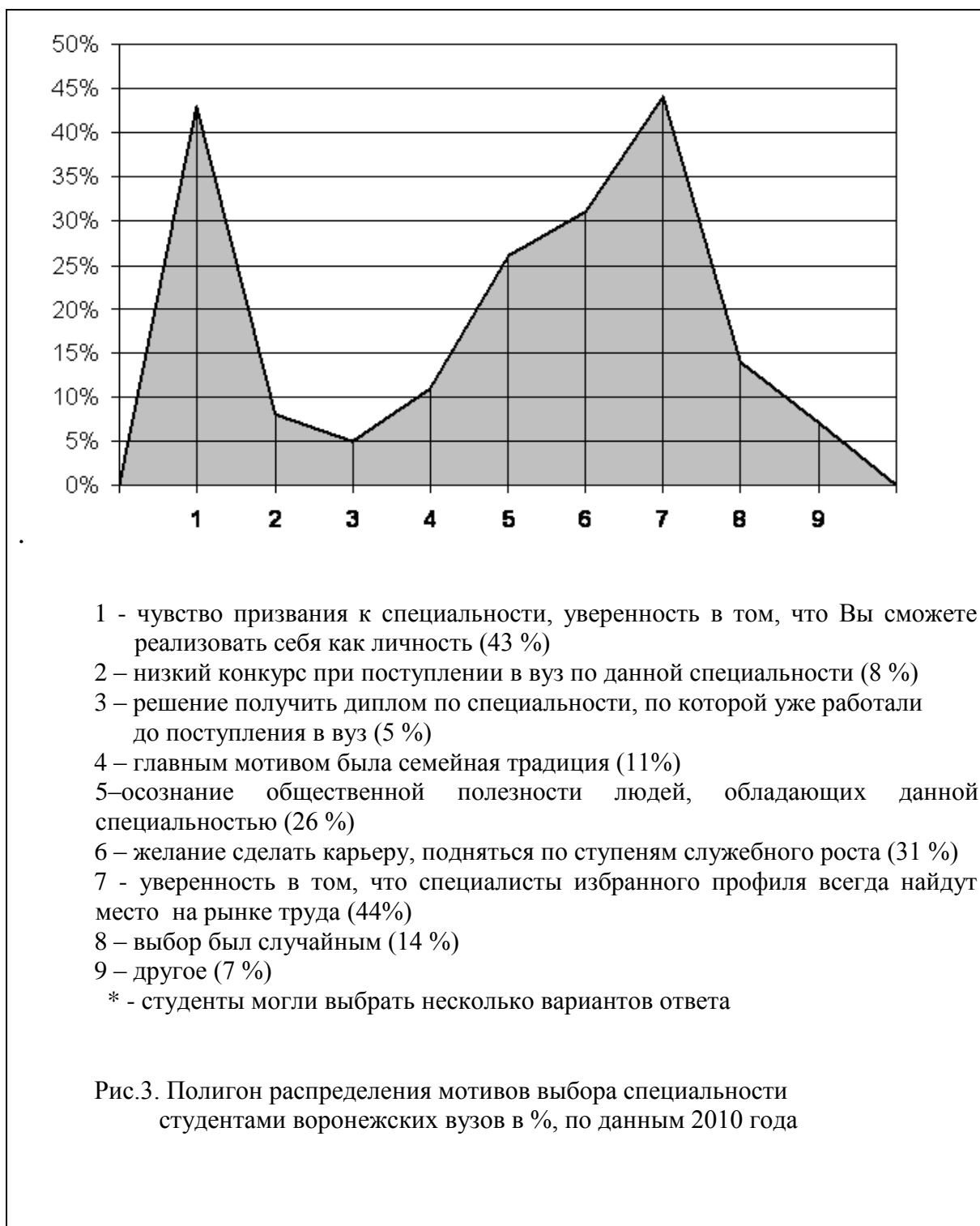


Рис.3. Полигон распределения мотивов выбора специальности студентами воронежских вузов в %, по данным 2010 года

3. Пример оформления титульного листа ВКР

Министерство образования и науки РФ
Федеральное государственное бюджетное образовательное
учреждение
высшего профессионального образования

Воронежский государственный университет»

Исторический факультет
Кафедра социологии и политологии

Анна Ивановна Беляева

ПРАВОВОЕ СОЗНАНИЕ УЧАЩЕЙСЯ МОЛОДЕЖИ
(на примере г. Воронежа)

Выпускная квалификационная работа
по направлению 39.03.01 – Социология
(прикладной бакалавриат)

Допущена к защите в ГАК 00.06.2016

Зав. Кафедрой,
д. полит, н., проф. Глухова А.В. _____ 00.06.2016

Обучающийся Беляева А.И. _____ 00.06.2016

Руководитель, к. с. н
доцент Иванов В.А. . _____ 00.06.2016

Воронеж – 2016

Примечания:

- 1) в строке «Руководитель» ставится степень и должность **Вашего** руководителя;
- 2) ставится дата **Вашей** защиты.

Обратите внимание:
текст на титульном листе выполняется **прописными буквами**.
Исключение составляет название темы выпускной квалификационной
работы. Оно печатается **строчными буквами без выделения**
(нежирным шрифтом)

4. Логическая схема обработки и анализа данных.

Блок-схема обработки данных является неотъемлемой частью методического раздела выпускной квалификационной работы в случае, если в работе были использованы **количественные методы**, прежде всего метод опроса. В соответствии с этой схемой выпускник осуществляет обработку полученных им в период прохождения производственной практики социологических данных по теме своего исследования.

Составить блок-схему расчетов, а затем табулировать полученные результаты, то есть перевести их в табличные данные, можно лишь в том случае, когда имеется перед глазами **список переменных** и **анкета**, где каждый из пронумерованных вопросов обычно и представляет собою отдельную переменную.

Последовательность математических операций, которые предстоит проделать бакалавру, выполняющему ВКР, с первичными социологическими данными, лучше всего еще до начала обработки изложить на языке команд того программного пакета, который заложен в вашем компьютере. Как правило, это пакет SPSS различных версий.

В приводимой ниже блок-схеме слева приведены команды, используемые в программе SPSS: частоты, описательная статистика,

таблицы для расчета зависимостей, корреляции. Справа — пояснения и комментарии.

Блок-схема обработки данных

Команда	Содержание операции
EQUENCIES	Расчеты линейного частотного распределения всех переменных, данные по которым нагляднее представить в средних величинах
DESCRIPTIVES	Расчет средних значений переменных (указать переменные)
CROSSTABS	Расчет зависимостей (указать переменные)
CORRELATIONS	Расчет коэффициентов корреляции (указать переменные)

5. Описание выборки и ее расчета.

Описание выборки дается в методической части ВКР. Оно содержит ответы на следующий ряд вопросов.

1. Каков эмпирический объект исследования?
2. Претендует ли исследование на репрезентативность?
3. Если оно претендует на репрезентативность, то какова генеральная совокупность?
4. Сколько ступеней отбора применяется в выборке?
5. Какова единица отбора на каждой ступени?
6. Какая стратегия отбора применяется на каждой ступени (случайная, неслучайная)?
7. Какая конкретно разновидность случайного отбора применяется?
8. Какие параметры используются при квотной выборке?
9. Что является основой выборки (список, картотека, карта)?
10. Какова единица наблюдения на последней ступени отбора?

Принципы выборки описываются **не только для метода опроса, но и для каждого метода**, используемого в исследовании: анализ документов, наблюдение и т.д.

6. Задание на выполнение бакалаврской работы.

Этот документ входит в перечень обязательных документов, позволяющих представить выпускную квалификационную работу к защите в ГАК. Задание на выполнение выпускной квалификационной работы составляют два человека: студент-выпускник и научный руководитель на основе структуры ВКР в соответствии с графиком учебного плана после написания выпускником заявления об утверждении темы.

Задания на выполнение бакалаврских работ, а также списки студентов с указанием тем выпускных работ и фамилий научных руководителей утверждаются на заседании кафедры социологии и политологии, затем они передаются для утверждения на заседании Ученого совета исторического факультета Воронежского государственного университета. Заполнение

Образец бланка задания можно найти на сайте официальных документов ВГУ.

Б ВГУ 116.750-2015

МИНОБРНАУКИ РОССИИ
ФЕДЕРАЛЬНОЕ ГОСУДАРСТВЕННОЕ БЮДЖЕТНОЕ
ОБРАЗОВАТЕЛЬНОЕ УЧРЕЖДЕНИЕ
ВЫСШЕГО ПРОФЕССИОНАЛЬНОГО ОБРАЗОВАНИЯ
“ВОРОНЕЖСКИЙ ГОСУДАРСТВЕННЫЙ УНИВЕРСИТЕТ”

Исторический факультет
Кафедра социологии и политологии

УТВЕРЖДАЮ
заведующий кафедрой

подпись,
расшифровка подписи
_____.____.20__

**ЗАДАНИЕ
НА ВЫПОЛНЕНИЕ ВЫПУСКНОЙ КВАЛИФИКАЦИОННОЙ
РАБОТЫ СТУДЕНТОМ**

Беляевой Анной Ивановной

1. Тема работы: «Правовое сознание учащейся молодежи (на примере г. Воронежа)»
утверждена решением ученого совета исторического факультета от 30.11..2016
2. Направление подготовки «Социология» - 39.03.01
3. Срок сдачи студентом законченной работы - 11.06.2015.
4. Календарный план: (строится в соответствии со структурой ВКР)

Структура ВКР	Сроки выполнения	Примечания
Введение	20.12.2016	
Глава 1. Понятие правового сознания в социологии. 1.1. Правовое сознание молодежи как предмет социологического анализа 1.2. Показатели и факторы формирования правового сознания учащейся молодежи 1.3. Методика исследования правового сознания учащейся молодежи.	1.03.2016	
Глава 2. Правового сознание учащейся молодежи г. Воронежа. 2.1. Состояние правового сознания воронежской молодежи 2.2. Особенности правового сознания учащейся молодежи г. Воронежа.	25.05.2016	
Заключение	1.06.2016	
Список литературы, приложения	1.06.2016	

Студент _____
Подпись *расшифровка подписи*

Руководитель _____
Подпись *расшифровка подписи*

Зав. кафедрой _____
Подпись *расшифровка подписи*

Литература:

1. Верецкая А.И., Матюшина Ю.Б. Выпускная квалификационная работа студента-социолога: учеб.-метод. пособие / Составители А.И.Верецкая, Ю.Б.Матюшина. – Воронеж, Издательско-полиграфический центр Воронежского государственного университета, 2011. – 24 с.

2. ГОСТ 7.1-2003 Система стандартов по информации, библиотечному и издательскому делу. Библиографическая запись. Библиографическое описание. Общие требования и правила составления. – М.: Стандартинформ, 2003.

3. ГОСТ 7.0.5-2008 Система стандартов по информации, библиотечному и издательскому делу. Библиографическая ссылка. Общие требования и правила составления. – М.: Стандартинформ, 2008.

3. Радаев В.К. Как написать академический текст / В. Радаев// Вопросы образования. – 2011. - №1. с.271-273. URL: <http://vo.hse.ru/attachment.aspx?Id=753> (дата обращения – 10.02.2016)

4. Ярская-Смирнова Е.Р. Создание академического текста: учеб. пособие для студентов и преподавателей вузов / Е.Р.Ярская-Смирнова. – М.: - ООО Вариант: ЦСПГИ, 2013. – 156 с. URL: <http://www.hse.ru/data/2013/11/04/1281562870/Akademtext/pdf> (дата обращения – 15.02.2016)

5. Ясавеев И.Г. Курсовые и выпускные квалификационные работы по направлению «Социология»: методические указания для студентов-бакалавров/ И.Г.Ясавеев.- Казань, Казанский ун-т, 2014. – 40 с.

URL:Kphu.ru/docs/F849741543/Posobie_po_kursovym_rabotam_po_sociologii_dlya_studentov_bakal_avriata.pdf (дата обращения - 1.03.2016)