

МИНИСТЕРСТВО НАУКИ И ВЫСШЕГО ОБРАЗОВАНИЯ РФ
ФЕДЕРАЛЬНОЕ ГОСУДАРСТВЕННОЕ БЮДЖЕТНОЕ
ОБРАЗОВАТЕЛЬНОЕ УЧРЕЖДЕНИЕ
ВЫСШЕГО ОБРАЗОВАНИЯ
«ВОРОНЕЖСКИЙ ГОСУДАРСТВЕННЫЙ
УНИВЕРСИТЕТ»

**НАУЧНО-ИССЛЕДОВАТЕЛЬСКАЯ РАБОТА
СТУДЕНТОВ ПО НАПРАВЛЕНИЮ «ПСИХОЛОГИЯ»
И СПЕЦИАЛЬНОСТИ «ПСИХОЛОГИЯ
СЛУЖЕБНОЙ ДЕЯТЕЛЬНОСТИ»**

Учебно-методическое пособие

Воронеж
Издательский дом ВГУ
2020

Утверждено научно-методическим советом факультета философии и психологии 25 июня 2020 г., протокол № 1400-06

Составители: К. М. Гайдар, И. В. Завгородняя, О. П. Макушина, А. А. Меланьина, Н. М. Пинегина, О. В. Тимофеева

Рецензент – кандидат психологических наук, доцент Г. В. Орлова

Учебно-методическое пособие подготовлено на кафедре общей и социальной психологии факультета философии и психологии Воронежского государственного университета.

Рекомендовано для бакалавров 1–4 курсов направления 37.03.01 «Психология», магистрантов 1–3 курсов направления 37.04.01 «Психология», специалистов 1–5 курсов специальности 37.05.02 «Психология служебной деятельности» очной и очно-заочной форм обучения факультета философии и психологии, руководителей курсовых и выпускных квалификационных работ.

ПРЕДВАРИТЕЛЬНЫЕ ЗАМЕЧАНИЯ

Научно-исследовательская работа студента – неотъемлемый и важнейший компонент профессиональной подготовки по направлению «Психология» и специальности «Психология служебной деятельности», определенный Федеральными государственными образовательными стандартами высшего образования по направлениям 37.03.01 «Психология» (уровень бакалавриата), 37.04.01 «Психология» (уровень магистратуры) и специальности 37.05.02 «Психология служебной деятельности» (уровень специалитета). Данное положение отражают учебные планы, в которых в качестве обязательного вида учебно-профессиональной работы студента зафиксировано ежегодное выполнение курсовых работ и – на завершающем курсе обучения – выпускной квалификационной работы (бакалаврской работы – бакалаврами, магистерской диссертации – магистрантами, дипломной работы – специалистами).

Цель настоящего учебно-методического пособия – дать студентам необходимые ориентиры для самоорганизации их научно-исследовательской работы в ходе обучения на факультете, определения ее логики и содержания, повышения эффективности осуществляемой деятельности. Хотя большая часть пособия посвящена обязательному виду научно-исследовательской работы студентов, авторы сочли необходимым в вводной части кратко описать и другие виды этой работы, не являющиеся для обучающихся обязательными, но крайне полезные для их профессионального становления, в частности для активизации научно-исследовательской деятельности, развития инициативности и психологического мышления, раскрытия и совершенствования способностей и профессионально важных качеств.

И курсовая, и выпускная квалификационная работы относятся к самостоятельным научным исследованиям студента. В соответствии с этим они должны отвечать требованиям, предъявляемым к любому научному исследованию: содержать логично выстроенную теоретическую и корректно проведенную эмпирическую части и быть оформленными согласно принятым стандартам.

В отличие от курсовой, являющейся результатом работы в течение одного учебного года по конкретной дисциплине, определенной учебным планом для того или иного курса обучения студента, выпускная квалификационная работа представляет собой систематизацию разноплановых знаний, полученных студентом за весь период обучения в университете, направлена на проверку умений и навыков квалифицированно использовать психодиагностические методы и методики, профессионально интерпретировать полученные результаты, а также на оценку сформированности компетенций выпускника, определяющих его подготовленность к решению профессиональных задач, установленных соответствующим Федеральным государственным образовательным стандартом высшего образования, в первую очередь в области научно-исследовательской деятельности психолога.

Качественно выполненная выпускная квалификационная или курсовая работа должна свидетельствовать об умениях студента четко формулировать проблему и оценивать степень ее актуальности, обосновывать выбранные методы решения поставленных задач, самостоятельно работать с литературой и другими информационно-справочными материалами, отбирать в них нужные сведения, анализировать и интерпретировать научную информацию, а также представлять ее в графической или иной иллюстративной форме, делать научно обоснованные выводы, формулировать практические рекомендации, излагать свои мысли грамотно, правильно оформлять текст работы.

Курсовые работы пишутся студентами **бакалавриата** по направлению «Психология» на 1, 2 и 3 курсах. Выпускная квалификационная работа выполняется на 4 курсе.

Курсовые работы пишутся студентами **магистратуры** по направлению «Психология» очной формы обучения на 1 курсе, очно-заочной формы – на 1 и 2 курсах. Выпускная квалификационная работа выполняется студентами очной формы обучения на 2 курсе, очно-заочной формы – на 3 курсе.

Курсовые работы пишутся студентами **специальности** «Психология служебной деятельности» на 1, 2, 3 и 4 курсах. Выпускная квалификационная работа выполняется на 5 курсе.

В качестве руководителей выступают научно-педагогические работники кафедры общей и социальной психологии факультета философии и психологии Воронежского государственного университета. Тематика курсовых работ студентов 3 курса бакалавриата направления «Психология», 1 курса очной и 1–2 курсов очно-заочной формы обучения магистратуры направления «Психология», 3–4 курсов специальности «Психология служебной деятельности», а также всех выпускных квалификационных работ должна соответствовать выбранному студентом профилю (для бакалавров), магистерской программе (для магистрантов), специализации (для специалистов). Кроме того, темы всех курсовых работ должны соответствовать дисциплинам учебного плана, в рамках которых они выполняются, а именно:

– 1 курс бакалавриата и специалитета – дисциплина «Общая психология»;

– 2 курс бакалавриата – дисциплина «Психология развития и возрастная психология»;

– 2 курс специалитета – дисциплина «Социальная психология»;

– 3 курс бакалавриата – дисциплина «Социальная психология личности» (для профиля «Психология личности»);

– 3 курс специалитета – дисциплина «Актуальные проблемы военной психологии» (для специализации «Психологическое обеспечение служебной деятельности в экстремальных условиях»);

– 4 курс специалитета – дисциплина «Психология воинского коллектива» (для специализации «Психологическое обеспечение служебной деятельности в экстремальных условиях»);

– 1 курс магистратуры очной и очно-заочной форм обучения – дисциплина «Отрасли психологии, психологические практики и психологические службы» (для всех магистерских программ);

– 2 курс магистратуры очно-заочной формы обучения – дисциплина «Психологические аспекты соматических заболеваний» (для магистерской программы «Клинико-психологическое сопровождение личности»).

Курсовая работа 1 курса бакалавриата и специалитета ограничивается теоретическим исследованием избранной темы. На 2 курсе, помимо теоретического анализа, бакалавры и специалисты разрабатывают и представляют в курсовой работе также программу эмпирического исследования. Начиная с 3 курса, курсовая работа бакалавров и специалистов является развернутым научно-психологическим исследованием, включающим в себя обязательные теоретическую и эмпирическую части. Аналогичное требование относится к курсовой работе 4 курса специалистов, а также к выпускным квалификационным работам бакалавров и специалистов.

Курсовая работа магистрантов на 1 курсе должна содержать теоретическое исследование и программу эмпирического исследования. Магистры 2 курса очно-заочной формы обучения выполняют развернутое научно-психологическое исследование, содержащее теоретическую и эмпирическую части. Аналогичное требование относится и к выпускной квалификационной работе магистрантов (независимо от формы обучения).

Как курсовая, так и выпускная квалификационная работы имеют стандартную структуру, состоящую из нескольких взаимосвязанных текстовых частей.

1. Титульный лист.
2. Оглавление.
3. Введение.
4. Теоретическая глава¹.
5. Эмпирическая глава.
6. Заключение.
7. Список литературы.
8. Приложения.

Все курсовые работы бакалавров 3 курса, специалистов 4 курса, магистрантов 1 курса очной и 1–2 курсов очно-заочной форм обучения, а также выпускные квалификационные работы подлежат обязательной публичной защите. На 3 курсе специалитета курсовые работы защищают только студенты, претендующие на оценку «отлично». Исключение составляют те студенты, которые принимали участие в качестве докладчиков в студенческой научной сессии факультета философии и психологии и/или в Международной конференции студентов, аспирантов и молодых ученых МГУ «Ломоносов»². Им оценка «отлично» в случае своевременной сдачи оформленного текста работы выставляется автоматически. Курсовые работы защищаются в кафедральных комиссиях, выпускные квалификационные работы – в государственной экзаменационной комиссии. Ежегодно кафедрой разрабатывается порядок и сроки выполнения курсовых и выпускных квалификационных работ. Они представлены в табл. 1 и 2.

¹ Допускается наличие двух теоретических глав для выпускных квалификационных работ.

² Традиционно проходят в середине апреля.

Т а б л и ц а 1

*Порядок и сроки выполнения курсовых работ
студентами-психологами (бакалавриат, специалитет, магистратура)*

Период	Содержание работы
Сентябрь – октябрь	Выбор темы и руководителя курсовой работы, утверждение темы на заседании кафедры
Октябрь – март	Написание курсовой работы, консультации с руководителем
Март (вторая половина)	Сдача первоначального варианта полного текста курсовой работы руководителю на проверку
Март – начало мая	Проверка курсовой работы, доработка студентом ее первоначального варианта
До 10 мая ³	Сдача окончательного варианта курсовой работы руководителю на проверку
Май	Защиты курсовых работ студентов старших курсов

Т а б л и ц а 2

Порядок и сроки выполнения выпускных квалификационных работ (ВКР) студентами-психологами

Период	Содержание работы
1	2
Июнь 1 года обучения	Для магистрантов: определение темы ВКР, выбор руководителя, согласование с ним темы, оформление заявления на выполнение ВКР, подача его на кафедру, утверждение темы ВКР на заседании кафедры. Утверждение темы ВКР на заседании Ученого совета факультета философии и психологии, выпуск распоряжения декана о закреплении тем ВКР и руководителей за студентами ⁴
Сентябрь	Для бакалавров и специалистов: определение темы ВКР, выбор руководителя, согласование с ним темы, оформление заявления на выполнение ВКР, подача его на кафедру. Для магистрантов очной и очно-заочной формы обучения: написание введения к ВКР
Начало октября	Для бакалавров и специалистов: утверждение темы ВКР на заседании кафедры
Конец октября	Для бакалавров и специалистов: утверждение темы ВКР на заседании Ученого совета факультета философии и психологии, выпуск распоряжения декана о закреплении тем ВКР и руководителей за студентами ⁵

³ Срок определен решением Ученого совета факультета философии и психологии (протокол от 25 февраля 2010 г. № 1400-02) и является единым на всем факультете.

⁴ С момента утверждения темы Ученым советом факультета и выхода распоряжения декана изменение названия работы в ходе ее выполнения не допускается.

⁵ С момента утверждения темы Ученым советом факультета и выхода распоряжения декана изменение названия работы в ходе ее выполнения не допускается.

1	2
Октябрь	<p>Для бакалавров и специалистов: написание введения к ВКР</p> <p>Для магистрантов очно-заочной формы обучения: написание первого варианта теоретической части ВКР</p>
Ноябрь	<p>Для бакалавров, специалистов и магистрантов очной формы обучения: написание первого варианта теоретической части ВКР и разработка программы эмпирического исследования</p> <p>Для магистрантов очно-заочной формы обучения: завершение написания теоретической части ВКР, разработка программы эмпирического исследования и его проведение</p>
Ноябрь	<p>Для магистрантов очно-заочной формы обучения: анализ результатов эмпирического исследования, написание соответствующей главы ВКР, окончательное оформление текста ВКР, предзащита ВКР</p>
Начало декабря	<p>Для магистрантов очно-заочной формы обучения: сдача окончательного варианта ВКР руководителю для составления отзыва</p>
Декабрь (за неделю до установленной даты защиты ВКР)	<p>Для магистрантов очно-заочной формы обучения: сдача оформленной ВКР на кафедру с отзывом руководителя. Принятие заведующим кафедрой решения о допуске работы к защите, направление ВКР на рецензию, передача ВКР в государственную экзаменационную комиссию</p>
Декабрь – начало февраля	<p>Для бакалавров, специалистов и магистрантов очной формы обучения: завершение написания теоретической части ВКР, проведение эмпирического исследования</p>
Февраль (вторая половина) – апрель	<p>Для бакалавров, специалистов и магистрантов очной формы обучения: анализ результатов эмпирического исследования, написание соответствующей главы ВКР</p>
Май (первая половина)	<p>Для бакалавров, специалистов и магистрантов очной формы обучения: окончательное оформление текста ВКР</p>
Май (вторая половина)	<p>Для бакалавров, специалистов и магистрантов очной формы обучения: предзащита ВКР, сдача окончательного варианта ВКР руководителю для составления отзыва, представление оформленной ВКР на кафедру с отзывом руководителя</p>
Конец мая	<p>Для бакалавров очной формы обучения: принятие заведующим кафедрой решения о допуске работы к защите, передача ВКР в государственную экзаменационную комиссию.</p> <p>Для специалистов и магистрантов очной формы обучения: принятие заведующим кафедрой решения о допуске работы к защите, направление ВКР на рецензию, передача ВКР в государственную экзаменационную комиссию</p>

Поскольку к курсовым работам, выполняемым на разных этапах обучения, предъявляются различные требования, то к оценке завершённой студентом работы кафедра подходит дифференцированно, разработав для каждого курса свою систему критериев оценки (табл. 3–6). Предварительное знакомство студентов с ними, безусловно, полезно, поскольку позволяет заранее сориентироваться на желаемый результат и избежать ненужных ошибок.

Т а б л и ц а 3

Критерии оценок курсовых работ 1 курса бакалавриата и специалитета

1	2
«Отлично»	<p>Оценка «отлично» выставляется в случае полного соответствия следующим требованиям.</p> <ol style="list-style-type: none"> 1. Соответствие структуры и содержания работы поставленным целям и выдвинутым задачам. 2. Грамотность и логическая последовательность теоретического обзора по теме исследования: анализ проблемы проведен полностью и тщательно, все части курсовой работы взаимосвязаны. 3. Высокое качество оформления текста работы: соответствие оформления работы действующему ГОСТу, отсутствие стилистических и иных ошибок. 4. Демонстрация знания своей работы, правильные ответы на вопросы руководителя по работе. 5. Срок сдачи законченной работы на проверку руководителю – до 10 мая – выполнен
«Хорошо»	<p>Оценка «хорошо» выставляется в любом из трех случаев.</p> <ol style="list-style-type: none"> 1. Выполнение всех требований, перечисленных на оценку «отлично», за исключением последнего: работа сдана на проверку позже установленного срока (10 мая), но не позднее начала экзаменационной сессии. 2. Недостаточно полный анализ проблемы, остальные требования соблюдены. 3. Невысокое качество оформления работы (имеются отдельные нарушения ГОСТа), остальные требования соблюдены
«Удовлетворительно»	<p>Оценка «удовлетворительно» выставляется в любом из трех случаев.</p> <ol style="list-style-type: none"> 1. Работа сдана на проверку после начала экзаменационной сессии, остальные требования, перечисленные на оценку «отлично», соблюдены. 2. Анализ проблемы проведен частично, даны отрывочные сведения о проблеме исследования, остальные требования соблюдены. 3. Низкое качество оформления работы (имеются значительные нарушения ГОСТа)

1	2
«Неудовлетворительно»	<p>Оценка «неудовлетворительно» выставляется в любом из трех случаев.</p> <ol style="list-style-type: none"> 1. Курсовая работа не выполнена. 2. В курсовой работе отсутствует анализ проблемы, задачи в целом не решены, имеются грубые фактологические ошибки, связь между отдельными задачами и частями курсовой работы фрагментарная. 3. Демонстрация незнания собственной работы, неправильные ответы на вопросы руководителя по работе независимо от степени выполнения первого, второго и третьего требований, перечисленных на оценку «отлично»

Т а б л и ц а 4

*Критерии оценок курсовых работ 2 курса бакалавриата и специалитета,
1 курса магистратуры очной и очно-заочной формы обучения*

1	2
«Отлично»	<p>Оценка «отлично» выставляется в случае полного соответствия следующим требованиям.</p> <ol style="list-style-type: none"> 1. Соответствие структуры и содержания работы поставленным целям и выдвинутым задачам. 2. Грамотность и логическая последовательность теоретического обзора по теме исследования: анализ проблемы проведен полностью и тщательно, все части курсовой работы взаимосвязаны. 3. Наличие программы эмпирического исследования. 4. Высокое качество оформления текста работы: соответствие оформления работы действующему ГОСТу, отсутствие стилистических и иных ошибок. 5. Демонстрация знания своей работы, правильные ответы на вопросы руководителя по работе. 6. Срок сдачи законченной работы на проверку руководителю – до 10 мая – выполнен
«Хорошо»	<p>Оценка «хорошо» выставляется в любом из четырех случаев.</p> <ol style="list-style-type: none"> 1. Выполнение всех требований, перечисленных на оценку «отлично», за исключением последнего: работа сдана на проверку позже установленного срока (10 мая), но не позднее начала экзаменационной сессии. 2. Недостаточно полный анализ проблемы, остальные требования соблюдены. 3. Отсутствует программа эмпирического исследования, остальные требования соблюдены. 4. Невысокое качество оформления работы (имеются отдельные нарушения ГОСТа), остальные требования соблюдены

1	2
«Удовлетворительно»	<p>Оценка «удовлетворительно» выставляется в любом из четырех случаев.</p> <ol style="list-style-type: none"> 1. Работа сдана на проверку после начала экзаменационной сессии, остальные требования, перечисленные на оценку «отлично», соблюдены. 2. Выполнение всех требований, за исключением третьего и последнего: отсутствует программа эмпирического исследования, работа сдана на проверку позже установленного срока. 3. Анализ проблемы проведен частично, даны отрывочные сведения о проблеме исследования, остальные требования соблюдены. 4. Низкое качество оформления работы (имеются значительные нарушения ГОСТа)
«Неудовлетворительно»	<p>Оценка «неудовлетворительно» выставляется в любом из трех случаев.</p> <ol style="list-style-type: none"> 1. Курсовая работа не выполнена. 2. В курсовой работе отсутствуют анализ проблемы и программа эмпирического исследования, задачи в целом не решены, имеются грубые фактологические ошибки, связь между отдельными задачами и частями курсовой работы фрагментарная. 3. Демонстрация незнания собственной работы, неправильные ответы на вопросы руководителя по работе независимо от степени выполнения первого, второго и третьего требований, перечисленных на оценку «отлично»

Таблица 5

Критерии оценок курсовых работ 3 курса специалитета

1	2
«Отлично»	<p>Оценка «отлично» выставляется в случае полного соответствия следующим требованиям.</p> <ol style="list-style-type: none"> 1. Соответствие структуры и содержания работы поставленным целям и выдвинутым задачам. 2. Грамотно обоснованное решение проблемы исследования, логическая последовательность, систематичность теоретического обзора и полнота анализа проблемы, взаимосвязь всех частей исследования. 3. Методическая обоснованность эмпирической части исследования: соответствие методик целям исследования, использование адекватных статистических критериев и методов количественной обработки результатов и/или проведение глубокого качественного анализа. 4. Высокое качество оформления текста работы: соответствие оформления работы действующему ГОСТу, логичность изложения, отсутствие стилистических и иных ошибок. 5. Срок сдачи законченной работы на проверку руководителю – до 10 мая – выполнен. 6. Высокое качество защиты работы: логичность и ясность устного выступления, четкость формулирования выводов по работе, использование в случае необходимости иллюстративного материала, демонстрация знания своей работы, аргументированность ответов на вопросы комиссии и аудитории

1	2
«Хорошо»	<p>Оценка «хорошо» выставляется в любом из четырех случаев.</p> <ol style="list-style-type: none"> 1. Выполнение всех требований, перечисленных на оценку «отлично», за исключением пятого и шестого: работа сдана в установленные сроки, но не защищалась в комиссии, или работа сдана на проверку позже установленного срока (10 мая), но до начала экзаменационной сессии. 2. Недостаточно полный анализ проблемы, остальные требования (последнее не обязательно) соблюдены. 3. Эмпирическое исследование проведено на среднем уровне: методики и уровень проведения исследования не полностью соответствуют его целям и задачам, имеются нарушения отдельных процедур, используется упрощенная математическая обработка результатов. Остальные требования (последнее не обязательно) соблюдены. 4. Невысокое качество оформления работы (имеются отдельные нарушения ГОСТа), остальные требования (последнее не обязательно) соблюдены
«Удовлетворительно»	<p>Оценка «удовлетворительно» выставляется в любом из пяти случаев.</p> <ol style="list-style-type: none"> 1. Работа сдана на проверку после начала экзаменационной сессии, другие требования, необходимые на оценку «отлично», соблюдены. 2. Анализ проблемы проведен частично, даны отрывочные сведения о проблеме исследования, остальные требования соблюдены. 3. В курсовой работе отсутствует эмпирическое исследование. 4. Эмпирическое исследование проведено на среднем уровне (методики и уровень проведения исследования не полностью соответствуют его целям и задачам, имеются нарушения отдельных процедур, используется упрощенная математическая обработка результатов). Остальные требования соблюдены. 5. Низкое качество оформления работы (имеются значительные нарушения ГОСТа)
«Неудовлетворительно»	<p>Оценка «неудовлетворительно» выставляется в любом из трех случаев.</p> <ol style="list-style-type: none"> 1. Курсовая работа не выполнена. 2. В курсовой работе отсутствуют полноценный теоретический анализ проблемы, эмпирическое исследование, задачи в целом не решены, имеются грубые фактологические ошибки, связь между отдельными задачами и частями курсовой работы фрагментарная. 3. Демонстрация незнания собственной работы, неправильные ответы на вопросы руководителя по работе независимо от степени выполнения первых четырех требований, перечисленных на оценку «отлично»

*Критерии оценок курсовых работ
3 курса бакалавриата, 4 курса специалитета,
2 курса магистратуры очно-заочной формы обучения*

1	2
«Отлично»	<p>Оценка «отлично» выставляется в случае полного соответствия следующим требованиям.</p> <ol style="list-style-type: none"> 1. Соответствие структуры и содержания работы поставленным целям и выдвинутым задачам. 2. Грамотно обоснованное решение проблемы исследования, логическая последовательность и систематичность теоретического обзора и анализа теоретических концепций по теме исследования. 3. Методическая обоснованность эмпирического исследования (эксперимента, квазиэксперимента, корреляционного исследования, проекта коррекционной, тренинговой работы, диагностической методики) – соответствие методик целям исследования, адекватность количественного и качественного оценивания, точность количественных измерений, репрезентативность выборки, использование современного арсенала математических методов обработки результатов: корреляционного, дисперсионного, факторного, кластерного и др. видов анализа, адекватных статистических критериев. 4. Высокое качество оформления текста работы (соответствие оформления работы действующему ГОСТу, логичность изложения, отсутствие стилистических и иных ошибок). 5. Срок сдачи законченной работы на проверку руководителю – до 10 мая – выполнен. 6. Высокое качество защиты работы: логичность и ясность устного выступления, четкость формулирования выводов по работе, использование в случае необходимости иллюстративного материала, демонстрация знания своей работы, аргументированность ответов на вопросы комиссии и аудитории
«Хорошо»	<p>Оценка «хорошо» выставляется в любом из двух случаев.</p> <ol style="list-style-type: none"> 1. Недостаточно полный анализ проблемы, излишне краткое изложение содержания работы на защите при демонстрации знания своей работы и умения отвечать на вопросы комиссии и аудитории; остальные требования, перечисленные на оценку «отлично», соблюдены. 2. Невысокое качество оформления работы (имеются отдельные нарушения ГОСТа), остальные требования, перечисленные на оценку «отлично», соблюдены
«Удовлетворительно»	<p>Оценка «удовлетворительно» выставляется в любом из трех случаев.</p> <ol style="list-style-type: none"> 1. Анализ проблемы проведен частично, даны отрывочные сведения о проблеме исследования, пространное изложение содержания работы на защите (доклад фрагментарный с краткими или отсутствующими выводами), путаница в научных понятиях, отсутствие ответов на ряд вопросов комиссии и аудитории. Остальные требования соблюдены.

1	2
	<p>2. Невысокий уровень проведения эмпирического исследования: методики и уровень проведения исследования не полностью соответствуют его целям и задачам, выборка исследования нерепрезентативна, имеются нарушения отдельных процедур, используется упрощенная математическая обработка результатов, применяемые статистические критерии не адекватны целям и задачам. Другие требования соблюдены.</p> <p>3. Соблюдение требований выставления оценок «отлично», «хорошо» или «удовлетворительно» при повторной защите курсовой работы</p>
«Неудовлетворительно»	<p>Оценка «неудовлетворительно» выставляется в любом из четырех случаев.</p> <p>1. Курсовая работа не выполнена или имеет место отказ от защиты курсовой работы.</p> <p>2. В курсовой работе отсутствует анализ проблемы, задачи в целом не решены, имеются грубые фактологические ошибки, связь между отдельными задачами и частями курсовой работы фрагментарная.</p> <p>3. Отсутствует эмпирическое исследование, несмотря на полноту теоретического анализа проблемы.</p> <p>4. Эмпирическое исследование имеется, но проведено на низком уровне: методики не соответствуют целям и задачам, математическая обработка или примитивная (например, ограничена подсчетом процентов), или отсутствует; при этом анализ проблемы проведен частично, даны отрывочные сведения о проблеме исследования, изложение содержания работы на защите пространное (доклад фрагментарный с очень краткими или отсутствующими выводами), путаница в научных понятиях, отсутствие ответов на вопросы комиссии и аудитории</p>

Так же как студенту важно иметь в виду, по каким критериям будет оцениваться его курсовая работа, выпускнику необходимо знание того, какими критериями руководствуется государственная экзаменационная комиссия при выставлении оценки на защите выпускной квалификационной работы (ВКР). Для оценивания результатов обучения при защите ВКР используются следующие содержательные *показатели*.

1. Четкость теоретических и эмпирических компонентов исследования. Должны быть четко и сбалансированно представлены результаты теоретического (обзор и анализ существующих теоретических концепций по теме исследования, постановка проблемы) и эмпирического (экспери-

мента, квазиэксперимента, корреляционного исследования, или обоснованного проекта коррекционной, тренинговой работы, или диагностической методики) исследований, что позволяет квалифицировать выпускное исследование как завершённое.

2. Обоснованность решения проблемы исследования, анализ проблемы. Должны быть обоснованно раскрыты актуальность проблемы исследования, ее теоретическая и практическая значимость, выделены элементы новизны предложенного решения проблемы, дан полный анализ проблемы в соответствии с поставленными целями и задачами исследования.

3. Взаимосвязь решаемых задач. Должно быть представлено решение исследовательских задач (теоретических, методических, практических) в их взаимосвязи в соответствии с целью, проблемой, объектом, предметом и гипотезой исследования.

4. Уровень проведения эмпирического исследования. Используемые в нем методы и конкретные методики должны отвечать целям и задачам исследования, его выборка должна быть репрезентативна, количественное и качественное оценивание должно быть адекватным и точным.

5. Качество математической обработки результатов. Количественные измерения и оценки должны быть проведены с использованием современного арсенала математико-статистических методов (корреляционного, дисперсионного, факторного, кластерного анализов, адекватных статистических критериев), выбор методов математической обработки результатов должен быть обоснован.

6. Качество оформления ВКР. Текст ВКР должен быть оформлен в соответствии с действующим ГОСТ 7.32-91 «Отчет о научно-исследовательской работе. Структура и правила оформления».

7. Качество защиты ВКР. Должны быть продемонстрированы четкость и ясность устного выступления, профессиональная и общезыковая грамотность, логическая последовательность и систематичность изложения результатов исследования, знание своей работы и современного состояния исследуемой проблемы, аргументированность ответов на вопросы, использование иллюстративного материала (схем, диаграмм, таблиц, корреляционных плеяд и др.) на бумажном носителе или в виде электронных презентаций.

8. Оригинальность текста ВКР (оригинальность + цитирование). ВКР подлежит обязательной проверке на плагиат в системе «Антиплагиат-ВУЗ» на портале «Электронный университет ВГУ» – Moodle (<http://www.edu.vsu.ru>)⁶. Ученым советом факультета философии и психологии определен критериальный уровень оригинальности текста ВКР (оригинальность + цитирование) для всех уровней образования (бакалавриата, специалитета, магистратуры, аспирантуры) – не менее 60 % (протокол от 25 апреля 2019 г. № 1400-04).

Таким образом, оценка сформированности компетенций как результата обучения осуществляется в части результатов проведенного студентом научного исследования, текста ВКР и ее публичной защиты. Конкретное сочетание восьми указанных показателей определяет *критерии* оценивания результатов обучения (сформированности компетенций) при защите ВКР:

- повышенный уровень сформированности компетенций;
- базовый уровень сформированности компетенций;
- пороговый уровень сформированности компетенций.

⁶ Не позднее, чем за две недели до назначенной даты защиты ВКР.

Оценка ВКР проводится с помощью 4-балльной шкалы, которая соотносится с уровнями сформированности компетенций (табл. 7).

Т а б л и ц а 7

Критерии, показатели, шкала оценки выпускных квалификационных работ

Критерий	«Отлично» (повышенный уровень сформированности компетенций)	«Хорошо» (базовый уровень сформированности компетенций)	«Удовлетворительно» (пороговый уровень сформированности компетенций)	«Неудовлетворительно»
1	2	3	4	5
1. Четкость теоретических и эмпирических компонентов исследования	Достаточная четкость обоих компонентов	Достаточная четкость компонентов теоретического характера и недостаточная – эмпирического	Достаточная четкость компонентов эмпирического характера и недостаточная – теоретического	Имеется четкость лишь отдельных понятий, другие понятия расплывчатые
2. Обоснованность решения проблемы исследования, анализ проблемы	Решение проблемы обосновано полностью и тщательно, анализ проблемы полный	Решение проблемы вполне обосновано, анализ проблемы недостаточно полный	Решение проблемы обосновано частично, даны отрывочные сведения о проблеме исследования	Решение проблемы не обосновано
3. Взаимосвязь решаемых задач	Все части исследования взаимосвязаны и соотнесены с более общей научной проблемой	Решение задач взаимосвязано, но недостаточно связь с более общей научной проблемой	Решение задач в целом взаимосвязано, но наблюдается относительная изолированность частей исследования	Задачи исследования не решены, имеется фрагментарная связь между отдельными задачами и частями исследования

Продолжение табл. 7

1	2	3	4	5
4. Уровень проведения эмпирического исследования	Очень высокий: – методики и уровень проведения исследования полностью соответствуют его целям и задачам; – количественное и качественное оценивание адекватно и точно; – выборка репрезентативна	Высокий: – методики и уровень проведения исследования в достаточной степени соответствуют его целям и задачам; – количественное и качественное оценивание не вполне точно; – выборка репрезентативна	Средний: – методики и уровень проведения исследования не полностью соответствуют его целям и задачам; – эмпирическое исследование проведено с нарушением отдельных процедур; – выборка нерепрезентативна	Низкий: – методики и уровень проведения исследования не соответствуют его целям и задачам; – эмпирическое исследование отсутствует
5. Качество математической обработки результатов	Высокое: расчеты эмпирических данных осуществлены с применением корреляционного, дисперсионного, факторного, кластерного и других видов анализа, использованы адекватные статистические критерии		Низкое: математическая обработка результатов упрощенная, использованные статистические критерии не адекватны целям и задачам	Математическая обработка результатов примитивная (подсчет процентов и т. п.) или отсутствует
6. Качество оформления ВКР	Очень высокое: работа оформлена в полном соответствии с ГОСТом или имеется не более двух незначительных отклонений от ГОСТа	Высокое: имеется не более одного нарушения ГОСТа и двух отклонений	Среднее: имеются не более двух нарушений ГОСТа	Низкое: имеются грубые нарушения ГОСТа

1	2	3	4	5
7. Качество защиты ВКР	Ясное, четкое изложение содержания, отсутствие противоречивой информации, демонстрация знания своей работы и умения отвечать на вопросы	Четкое изложение содержания, излишне краткое изложение выводов, отсутствие противоречивой информации, демонстрация знания своей работы и умения отвечать на вопросы	Пространственное изложение содержания, фрагментарный доклад с очень краткими или отсутствующими выводами, путаница в научных понятиях, отсутствие ответов на ряд вопросов	Пространственное изложение содержания, фрагментарный доклад, в котором отсутствуют выводы, путаница в научных понятиях, отсутствие ответов на ряд вопросов, демонстрация отсутствия знания работы
8. Оригинальность текста ВКР (оригинальность + цитирование)	60 % и более	50–59 %	30–49 %	29 % и менее

По материалам ВКР бакалаврам рекомендовано наличие не менее одной научной публикации, специалистам и магистрантам – не менее двух публикаций⁷. Помимо обязательной научно-исследовательской работы, регламентированной учебным планом, студенты-психологи имеют широкие возможности для проявления инициативы и творчества в научной области.

1. Участие в научных исследованиях.

1.1. Студенты всех курсов могут привлекаться с их согласия к участию в научных исследованиях по общекафедральной тематике или в инициативных исследованиях, проводимых отдельными преподавателями.

⁷ Решение научно-методического совета ВГУ от 18 октября 2019 г.

1.2. Студенты могут принимать участие в исследованиях как на разных этапах, так и в различных функциональных позициях: в качестве разработчика, то есть члена творческого коллектива по созданию концепции исследования; в качестве исполнителя на отдельных этапах исследования (составление библиографических списков, сбор первичных эмпирических данных, обработка полученной информации и т. п.); в качестве соавтора исследования при условии активного участия в нем на всех этапах.

1.3. В случае если исследование проводится при поддержке какого-либо фонда (в виде гранта), участие студентов и его условия оговариваются в заявке на получение гранта и при его распределении.

2. Участие в студенческих и иных научных конференциях.

2.1. Студенты-психологи имеют право выступать с докладами и сообщениями на студенческих и иных научных конференциях, организуемых на факультете философии и психологии, в других подразделениях ВГУ, а также проводимых в других вузах города и страны (в том числе в ежегодной Международной научной конференции студентов, аспирантов и молодых ученых «Ломоносов», организуемой МГУ им. М. В. Ломоносова) на условиях, выдвигаемых соответствующими оргкомитетами.

2.2. Ежегодно на факультете философии и психологии проводится студенческая научная конференция (сессия) в рамках научной сессии ВГУ, участие в которой и оценка (дипломы и призы) регулируются приказами ректора и другими локальными актами университета.

2.3. На факультете философии и психологии могут проводиться научные, научно-практические конференции по инициативе студентов.

3. Публикация тезисов и статей.

3.1. Студенты имеют право публиковать как индивидуально, так и в соавторстве с преподавателями кафедры или другими обучающимися свои научные статьи и тезисы сделанных на конференциях докладов (сообщений)

в различных периодических изданиях психологической направленности, тематических сборниках, сборниках, выпускаемых по материалам конференций и др. Условия публикации студентами материалов определяются требованиями соответствующих редакционных коллегий (редакторов).

3.2. На факультете философии и психологии ежегодно издается Вестник студенческой научной сессии, в котором публикуются тексты докладов всех ее призеров и участников.

3.3. В случае проведения на факультете конференции по инициативе самих студентов руководство факультета обеспечивает организационную, методическую и финансовую поддержку издания сборника ее материалов.

4. Участие в конкурсах студенческих научных работ.

4.1. Студенты-психологи имеют право принимать участие в различных конкурсах студенческих научных работ, проводимых Министерством образования и науки РФ, Администрацией Воронежской области, другими вузами, различными фондами и ассоциациями.

4.2. Кафедра общей и социальной психологии на своем заседании может рекомендовать к участию в том или ином конкурсе лучшие работы студентов и оказать им необходимую помощь при подготовке соответствующих материалов для представления в оргкомитет конкурса.

По результатам успешной учебы и активной научной деятельности, в том числе при наличии публикаций, студенты могут участвовать в различных конкурсах поощрительного характера, в частности: на получение стипендии Ученого совета ВГУ за особые успехи в учебной и научной деятельности, стипендии Администрации Воронежской области за особые успехи в учебной и научной деятельности, стипендии Оксфордского Российского Фонда, стипендии благотворительного фонда В. Потанина и др.

Коллектив авторов пособия желает студентам успеха в различных видах научной работы.

Раздел 1

ВВЕДЕНИЕ: ВСЕМУ ГОЛОВА

Введение к курсовой или выпускной квалификационной работе отражает основные характеристики исследования, к которым относятся: актуальность и проблема исследования; его цель, объект, предмет, гипотеза, ее обоснование и задачи; методологическая основа и теоретическая база; используемые методы; база эмпирического исследования; научная новизна, теоретическая и практическая значимость; положения, выносимые на защиту; этапы проведения исследования, описание апробации (внедрения) его результатов; структура работы как письменного научного отчета о выполненном исследовании, ключевые слова (на русском и иностранном языках). При этом для каждого курса являются обязательными определенные элементы введения (табл. 8), остальные могут быть представлены в тексте работы по желанию автора.

Т а б л и ц а 8

Обязательные элементы введения

Курс	Элементы введения
1	2
1 курс бакалавриата и специалитета	Актуальность исследования; его цель, объект, предмет, гипотеза и задачи; используемые методы; научная новизна (элементы научной новизны); теоретическая и практическая значимость; ключевые слова (на русском и иностранном языках)
2 курс бакалавриата и специалитета	Актуальность исследования; его цель, объект, предмет, гипотеза и задачи; используемые методы; база планируемого эмпирического исследования; научная новизна; теоретическая и практическая значимость; ключевые слова (на русском и иностранном языках)
3 курс бакалавриата и 3–4 курсы специалитета	Актуальность исследования; его цель, объект, предмет, гипотеза и задачи; используемые методы; база эмпирического исследования; научная новизна; теоретическая и практическая значимость; ключевые слова (на русском и иностранном языках)
1–2 курсы магистратуры	Актуальность и проблема исследования; его цель, объект, предмет, гипотеза и задачи; методологическая основа и теоретическая база; используемые методы; база эмпирического исследования; научная новизна, теоретическая и практическая значимость; ключевые слова (на русском и иностранном языках)

1	2
ВКР бакалавриата и специалитета	Актуальность исследования; его цель, объект, предмет, гипотеза и задачи; методологическая основа и теоретическая база; используемые методы; база эмпирического исследования; научная новизна, теоретическая и практическая значимость; этапы проведения исследования; описание апробации (внедрения) его результатов; структура работы как письменного научного отчета о выполненном исследовании, ключевые слова (на русском и иностранном языках)
ВКР магистратуры	Актуальность и проблема исследования; его цель, объект, предмет, гипотеза и задачи; методологическая основа и теоретическая база; используемые методы; база эмпирического исследования; научная новизна, теоретическая и практическая значимость; положения, выносимые на защиту; этапы проведения исследования, описание апробации (внедрения) его результатов; структура работы как письменного научного отчета о выполненном исследовании, ключевые слова (на русском и иностранном языках)

Ниже выделены главные моменты при описании каждой из позиций, которые должны содержаться во введении.

1. Актуальность исследования.

Актуальность исследования позволяет ответить на вопрос о том, **почему именно сейчас необходимо его проведение, как оно связано с современной ситуацией развития общества, состоянием самой психологической науки** и т. п. Актуальность может быть *теоретической*, если выявленная проблема находится на переднем крае науки, разрабатывается современными учеными и т. д., или *практической*, вытекающей из злободневных запросов практики в той области социально-культурной или производственной, экономической жизни, где остро ощущается недостаток психологических знаний и научно обоснованных рекомендаций.

Основными аспектами актуальности психологического исследования могут быть, например:

- необходимость дополнения теоретических построений, относящихся к изучаемому явлению;

– потребность в новых научных фактах, которые позволят расширить теорию и сферу ее применения;

– потребность в методах (способах, приемах, технологиях), имеющих более широкие возможности и/или эффективность психологического воздействия, обучения, тренировки, реабилитации, применения в профессиональной деятельности, психологов или других специалистов.

В пользу актуальности темы исследования **не могут выдвигаться** такие аргументы, как недостаточность информации, содержащейся в литературе по изучаемой проблематике, или слабая разработанность данной темы в психологической науке.

Требуется раскрыть актуальность изучения не только объекта, но и предмета исследования. Например, если разрабатывается тема идентичности группового субъекта, то недостаточно описать актуальность исследования группы как субъекта, надо показать и актуальность изучения такого феномена, как групповая идентичность. Или если работа посвящена психологическим аспектам качества брака молодой семьи, то нельзя ограничиться указанием на актуальность исследования современной семьи вообще, нужно доказать еще и актуальность изучения такого вопроса, как качество брака молодой семьи⁸.

Одновременно автором работы может быть выделена как теоретическая, так и практическая актуальность исследования. С характеристикой актуальности исследования непосредственно связано описание степени разработанности тематики в психологической науке. Для этого требуется назвать фамилии авторов, работающих в данной проблемной области, и сослаться на соответствующие источники из списка литературы. Должны быть также обозначены еще неразработанные (мало исследованные) вопросы, аспекты и т. д., в том числе те, вокруг которых будет сконцентрировано внимание студента в проводимом им исследовании. Здесь

⁸ Здесь и далее все примеры взяты из курсовых и выпускных квалификационных работ, выполненных студентами в последние годы на кафедре общей и социальной психологии.

же уместно дать рабочее (предварительное) определение ключевых понятий исследования.

Объем этой части введения не должен превышать 1,0–1,5 страниц.

2. Проблема исследования.

Проблема выступает исходным толчком, порождает саму необходимость исследования. Выделение проблемы проясняет, зачем исследование вообще было проведено.

Проблема исследования есть осознание какого-то объективного противоречия. Скажем, обнаруживается несоответствие между наличными условиями анализируемой ситуации (привлечения работников организации к участию в ее управлении) и предъявляемыми к ней требованиями. Или констатируется наличие противоположных точек зрения ученых на изучаемое явление или процесс, расхождений в объяснении одного и того же научного факта (к примеру, поляризации индивидуальных мнений в ходе группового принятия решений). Подобные противоречия относятся к так называемым внешним противоречиям. Однако, возможно, студенту удастся обнаружить и внутреннее – диалектическое – противоречие в самой природе изучаемого явления или процесса. Например, при исследовании учебно-профессиональной мотивации студентов выявляется противоречие между стремлением после окончания вуза заниматься творческим трудом и намерением приобрести основы профессионального мастерства преимущественно в процессе репродуктивной учебной работы.

Таким образом, проблема исследования формулируется как противоречие либо в самом предмете исследования, либо между подходами различных авторов к изучаемому предмету, либо между данными, полученными разными учеными. Проблему исследования **нельзя** формулировать как противоречие между важностью, актуальностью исследования конкретного вопроса, предмета и одновременно его недостаточной изученностью, разработанностью в науке.

Неправильно:

1. «Таким образом, можно констатировать противоречие между настоящей необходимостью решения поставленных вопросов и их малой разработанностью в литературе».

2. «В качестве проблемы исследования мы выделяем противоречие между неразработанностью проблемы идентичности на групповом уровне и ее значением для оптимизации деятельности малых групп как субъектов».

3. «Проблемой исследования является противоречие между имеющимися в литературе данными по вопросу исследования и нашими практическими наблюдениями».

Правильно:

1. «Таким образом, можно констатировать противоречие между имеющимися в литературе эмпирическими данными, подтверждающими альтернативные точки зрения, а именно...».

2. «В качестве проблемы исследования мы выделяем противоречие между различными представлениями об идентичности на групповом уровне, имеющимися в науке. С точки зрения ряда авторов (А. Г. Костинская, Дж. Тернер, Г. Тэджфел и др.), групповая идентичность представляет собой осознание членами группы своей принадлежности к этой группе [26, 50, 51]. По мнению других авторов (Г. Бриквелл, У. Дойс и др.), идентичность на групповом уровне определяется как тождественность группы самой себе (или выделение ее из множества других групп) [58, 59]».

3. «Проблема исследования определяется тем, что одни авторы (Н.В.Ланина, Л. Г. Степанова) [37, 64] отмечают наличие позитивного самоотношения и наибольшей адаптированности у андрогинных подростков, в то время как ряд других известных авторов (Т. А. Араканцева, Е. В. Панина) [3, 50] прослеживают наличие этих характеристик у маскулинных подростков».

3. Цель исследования.

Цель исследования – ожидаемый результат исследования, который позволит разрешить обозначенную проблему. Возможными целями психологического исследования могут быть следующие.

Определить характеристики изучаемого явления. Основанием для постановки такой цели могут быть обнаруженная в литературном обзоре неполнота описания психического явления либо противоречия между эмпирическими данными разных авторов. Неполнота описания может быть выявлена при попытке составить целостную картину свойств явления, опи-

раясь на выбранную методологию или теоретическую концепцию. Следует продумать, какие именно характеристики будут изучаться. Важно, чтобы их набор не был случайным, относился к одному или нескольким аспектам явления, выделенным посредством теоретического анализа.

Выявить взаимосвязи психических явлений. Следует подчеркнуть, что установления самого факта существования связи недостаточно, поскольку положение о единстве психики и взаимосвязанности разных ее сторон давно принято в психологии и не нуждается в дополнительных доказательствах. Исследование взаимосвязей предполагает определение их особенностей: тесноты, направленности, общей структуры и т. п.

Изучить возрастную динамику явления. Исследования, ориентированные на возрастную переменную, имеют специфический характер и предполагают их проведение в двух основных формах (с использованием двух методов организации исследования): в форме возрастных «поперечных» срезов либо в форме «продольных» срезов (лонгитюдная форма).

Описать новый феномен, эффект. Чаще всего новый феномен открывают в ходе проводимого эмпирического исследования, направленного на проверку выдвинутой гипотезы. Он может быть зафиксирован, потому что был ожидаем, а может быть замечен внимательным, вдумчивым исследователем при решении иных задач. Задачами исследования при достижении такого рода цели могут быть: выявление факторов, определяющих наличие или отсутствие эффекта, определение силы его проявления, условий существования эффекта, разнообразия проявлений, их устойчивости, теоретическое объяснение феномена.

Открыть новую (другую) природу явления. Исследователь очерчивает класс явлений, которые будут для него предметом рассмотрения. Затем отмечает противоречивость, недостаточность объяснения сущности явлений данного класса, вводит новые термины, связывая их между собой.

Обобщить, то есть вывести более общие закономерности, чем описанные в литературе.

Создать классификацию, типологию. Разработка классификации предполагает прежде всего поиск и обоснование ее критериев, очерчивание области явлений, охватываемых классификацией, которая, в свою очередь, должна быть ясно соотнесена с определенной теорией.

Создать психодиагностическую методику. Необходимость разработки новой методики может быть обусловлена многими причинами. Несомненную научную или прикладную ценность данная работа может иметь для обоснования самой возможности измерения параметров изучаемого явления, повышения точности и надежности измерений, сокращения времени обследования и т. п. Рекомендовать же созданную методику к широкому применению можно лишь в том случае, за редким исключением, если осуществлен комплекс всех психометрических процедур, отвечающих требованиям современной психодиагностики.

Адаптировать имеющуюся методику к новым условиям или контингенту испытуемых. Как правило, такая цель ставится в прикладном исследовании при переносе уже созданной методики в новые социокультурные условия. Требования к психометрической проверке здесь не менее жесткие, чем при создании новой методики. В первую очередь это относится ко многим современным зарубежным методикам, вся «адаптация» которых ранее традиционно сводилась лишь к переводу на русский язык стимульного материала и текстов интерпретации.

Доказать эффективность разработанной психокоррекционной методики, развивающей (тренинговой) программы. Такая цель достижима лишь в экспериментальной процедуре с использованием «контрольной группы». Следует доказать, что именно данное психологическое воздействие является фактором, обуславливающим ожидаемые изменения, а

также что эти изменения действительно отражают улучшение в той или иной области психических процессов, сфере личности и др.

4. Объект и предмет исследования.

Объект исследования – это фрагмент, часть объективной (в данном случае – психологической) реальности, на которую направлен научный поиск и которая не зависит от субъективной позиции исследователя. В психологических исследованиях объектом могут выступать различные психические явления. Наиболее частые ошибки связаны с представлением в качестве объекта исследования конкретных испытуемых (что описывается при характеристике базы эмпирического исследования). Другие нередкие ошибки – указание в качестве объекта связи между явлениями или характеристик какого-либо явления (что на самом деле выступает как предмет исследования) либо слишком широкая формулировка объекта.

	<i>Пример № 2</i>
<u>Неправильно:</u>	<u>Правильно:</u>
1. «Объектом нашего исследования являлась группа как субъект».	1. «Объектом нашего исследования являлась групповая идентичность».
2. «В качестве объекта исследования выступали воспитанники средней группы детского сада № 12 г. Воронежа».	2. «В качестве объекта исследования мы рассматривали психологические особенности детей старшего дошкольного возраста (от 5 до 7 лет)».
3. «Объектом нашего исследования было влияние рок-музыки на уровень интеллектуального развития студенческой молодежи».	3. «Объект исследования – молодежная субкультура».

Стóит иметь в виду, что объект и предмет исследования определяются еще и типом последнего: *фундаментальным или прикладным*. В системе современного научного знания одна из классификаций основных типов исследования строится на основании такого критерия, как связь задач исследования с непосредственными запросами практики.

По этому критерию все исследования делятся на фундаментальные и прикладные⁹. Различие между ними сводится к тому, что фундаментальное исследование ориентировано на установление законов развития изучаемого предмета, а прикладное – на способы применения знания об этих законах на практике. Цель прикладного исследования – непосредственное решение практической задачи, а также внедрение результатов исследования для совершенствования каких-либо сторон материальной или духовной деятельности общества.

Предмет исследования – сторона или аспект объекта, который непосредственно изучается, «высвечивается» в объекте, как правило, через призму исходно выделенной проблемы. Объект исследования всегда шире его предмета. Соотношение между проблемой, объектом и предметом научного исследования наглядно представлено на рис. 1.

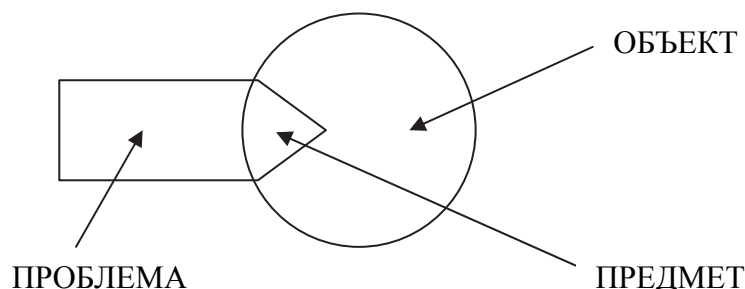


Рис. 1. Соотношение понятий «проблема», «объект», «предмет»

(по В. А. Ядову)¹⁰

В качестве предмета психологического исследования может быть взято огромное количество психических явлений и их сторон: психические свойства, состояния, процессы, функции, виды поведения, деятель-

⁹ Андреева Г. М. Социальная психология : учеб. для студентов вузов, обучающихся по направлению и специальности «Психология». М., 2007. 362 с.

¹⁰ См.: Богомолова Н. Н., Стефаненко Т. Г. Контент-анализ : спецпрактикум по социальной психологии. М., 1992. С. 13–18.

ности и общения, пространственные, временные и интенсивностные характеристики отдельных явлений, их взаимовлияния, взаимосвязи между психическими и физиологическими явлениями и т. д.

Пример № 3

Неправильно:

1. «Предметом исследования служила групповая идентичность».
2. «Предметом исследования стали негативные стороны воспитания в неполных семьях и их отрицательные последствия для формирования личности ребенка».
3. «Предмет исследования – изучение того, как подают друг другу обратную связь члены одной группы в юношеском возрасте».

Правильно:

1. «Предметом исследования служила связь компонентов групповой идентичности с типами субъектности группы».
2. «Предметом исследования стали особенности воспитания в неполных семьях».
3. «Предмет исследования – формальные и содержательные характеристики обратной связи в юношеских группах».

Важно учитывать, что цель, объект и предмет исследования должны быть взаимосвязаны и одновременно вытекать из формулировки темы курсовой (выпускной квалификационной) работы. На этом этапе студенту полезно еще раз проверить правильность формулировки темы курсовой работы, утвержденной заседанием кафедры, или темы выпускной квалификационной работы, утвержденной заседанием Ученого совета факультета.

5. Гипотеза исследования.

Гипотеза (от греч. *hypóthesis* – предположение, основание) – это **научное предположение, выдвигаемое для объяснения каких-либо явлений.** В психологическом исследовании гипотеза может быть логически обоснованным предположением о наличии специфических психологических характеристик или проявлений у определенных личностей (групп) или о связи между изучаемыми явлениями (ее наличии, отсутствии, характере), о закономерностях динамики явления (каковы механизмы развития, как протекает процесс) и т. д.

Чтобы построить «хорошую» научную гипотезу, следует помнить, что гипотеза не должна:

- содержать понятия, которые не уточнены и эмпирически не интерпретированы, то есть не операционализированы;
- содержать оценочных суждений;
- включать в себя слишком много ограничений и допущений.

Гипотеза должна быть проверяемой.

<u>Неправильно</u>	Пример № 4
1. «В качестве гипотезы исследования выступало предположение о влиянии на доминирование определенного структурного компонента групповой идентичности (эмоционального, поведенческого, когнитивного) того или иного типа субъектности группы».	<u>Правильно</u> 1. «В качестве гипотезы исследования выступало предположение о том, что структурные компоненты групповой идентичности (эмоциональный, поведенческий, когнитивный) связаны с типами субъектности группы (предсубъектности, реальной субъектности и рефлексивной субъектности), а именно: в группах, относящихся к типу предсубъектности, будет преобладать эмоциональный компонент групповой идентичности, в группах, относящихся к типу реальной субъектности, – поведенческий, а в относящихся к типу рефлексивной субъектности – когнитивный компонент групповой идентичности».
2. «Гипотеза нашего исследования заключалась в том, что обучение навыкам конструктивного разрешения конфликта связано с эмпатическим пониманием партнера».	2. «В качестве гипотезы исследования выступало предположение о наличии связи между уровнем развития у индивида эмпатии и избираемой им стратегией поведения в конфликте, а именно: чем выше уровень эмпатии у субъекта, тем больше выражена стратегия сотрудничества».

К сожалению, студенты часто формулируют гипотезу без достаточного на то основания, т. е. непонятно, откуда вытекает выдвинутое предположение. Это – серьезная ошибка, особенно в случае выполнения выпускной квалификационной работы. Кратко обоснование гипотезы пред-

ставляется во введении, причем оно должно логически вытекать из осуществленного в первой главе теоретического анализа.

Обоснование гипотезы может быть *теоретическим* и/или *эмпирическим*. В случае теоретического обоснования гипотезы требуется ссылка на сведения, содержащиеся в литературе по изучаемой проблеме. В случае эмпирического обоснования гипотезы можно сослаться либо на данные жизненных наблюдений, либо на данные, полученные в предварительном исследовании самого студента (например, в его курсовой работе), другого студента (например, в его выпускной квалификационной работе)¹¹ или иного автора. В любом случае ссылки должны быть содержательными, то есть хотя бы в нескольких предложениях раскрывать суть тех сведений или положений, с помощью которых обосновывается гипотеза.

Если в гипотезе речь идет о каких-либо особенностях изучаемого явления, то сразу после формулировки гипотезы следует четко указать, что под этими особенностями будет понимать автор работы.

6. Задачи исследования.

Целевая структура любой деятельности, в том числе научно-исследовательской, предполагает выработку определенной последовательности действий. Каждое действие имеет свою собственную цель (или «подцель») по отношению к общей цели исследования. Эти действия отражают, во-первых, логику построения исследования, во-вторых, конкретные условия его проведения. Таким образом, эти подцели становятся **задачами исследования**. Они могут быть сформулированы как вопросы, ответы на которые позволят прийти к главной цели исследования.

Среди задач исследования должны быть как те, которые обеспечат нахождение новых фактов, так и те, которые помогут включить их в систему имеющихся психологических знаний.

¹¹ Ссылка на курсовую или выпускную квалификационную работу должна быть включена в список литературы и правильно в нем оформлена. Подробнее см.: приложение А (раздел «Список литературы»).

Часто встречающаяся в этой связи ошибка студентов возникает вследствие неумения различать *задачи* исследования и *этапы* его организации. Конечно, они взаимосвязаны. Но, формулируя задачи исследования, нужно не описывать свои действия (изучение литературы, сбор эмпирических данных, их анализ, формулирование выводов и т. п.), а раскрывать, *для чего* осуществляется каждое из этих действий и *как это способствует* достижению общей цели исследования.

В психологическом исследовании, как правило, формулируются теоретические, эмпирические и практические (прикладные) задачи. Теоретические задачи формулируются с опорой на параграфы теоретической части работы. Таких задач может быть несколько. Выстраиваются они в логике «от общего к частному», то есть сначала выдвигается задача теоретического анализа объекта исследования, а затем следует задача (задачи) анализа предмета исследования, его феноменологического описания и пр. Эмпирическая задача может быть одна (в программе эмпирического исследования она будет конкретизирована в нескольких задачах). Практическая (прикладная) задача обычно формулируется как разработка рекомендаций по результатам исследования, программы развивающей, коррекционной работы и т. п. При этом следует четко указать, кому будут адресованы рекомендации или разрабатываемая программа и на что они будут направлены.

Пример № 5

«Целью исследования было изучение связи отдельных структурных компонентов групповой идентичности с определенными типами групповой субъектности.

Для достижения поставленной цели и проверки выдвинутой гипотезы в работе решались следующие **задачи**:

- 1) исследование разных подходов к определению группового субъекта и его особенностей;
- 2) рассмотрение основных свойств группового субъекта и типов субъектности группы;
- 3) анализ теоретических представлений о социальной и групповой идентичности, выявление степени разработанности проблемы идентификации в социальной психологии;
- 4) описание сущности идентификации и идентичности, определение структуры и содержания групповой идентичности;

5) изучение эмпирическим путем связи компонентов групповой идентичности в студенческих группах с типом субъектности этих групп;

6) формулирование для профессорско-преподавательского состава вузов, работников вузовской психологической службы, актива студенческих групп социально-психологических рекомендаций, направленных на оптимизацию в учебных группах студентов процесса формирования групповой идентичности в связи с типами субъектности этих групп».

7. Методологические основы исследования.

Методологической основой исследования выступают методологические принципы психологической науки. Методологические принципы (от лат. *principium* – начало, основа) представляют собой реализацию философских принципов применительно к специфическому объекту и предмету исследования. Другими словами, **методологические принципы – это основные исходные положения какой-либо науки (равно как и теории, учения, мировоззрения), на базе которых организуется исследование и с опорой на которые объясняются его результаты.**

Описание методологической основы исследования является обязательным требованием для выпускной квалификационной работы, а также для курсовых работ магистрантов. В психологии основными методологическими принципами выступают принципы детерминизма, развития, единства сознания и деятельности, системности. Они-то и должны быть раскрыты во введении, причем не сами по себе, а именно применительно к объекту и предмету выполняемого исследования. При этом общая схема, по которой описываются методологические принципы, выглядит следующим образом: название принципа, ссылка на авторов, разработывавших данный принцип в психологии, сущность принципа, как именно этот принцип реализовывался в данном исследовании.

Пример № 6

1. «Наше исследование основывается на **методологических принципах** единства сознания и деятельности, системности.

Принцип единства сознания и деятельности, согласно которому сознание и все психические свойства субъекта не только проявляются, но и формируются в дея-

тельности, разрабатывается в отечественной психологии, начиная с работ С. Л. Рубинштейна [44 и др.]. Данный принцип используется в нашем исследовании как положение о том, что групповая идентичность проявляется в реальном взаимодействии субъектов (в частности, поведенческий компонент идентичности), и наоборот, общение и взаимодействие как отдельных индивидов в группе, так и группы в целом с другими группами оказывает влияние на формирование групповой идентичности.

Принцип системности раскрыт в психологической науке Б. Ф. Ломовым [29]. С позиций принципа системности психические явления изучаются как системы, то есть сложноорганизованные и постоянно развивающиеся объекты. Он используется в нашей работе для исследования психологических особенностей группового субъекта, в частности, групповой идентичности. Человек, представляющий собой систему и обладающий системой психологических свойств и качеств, взаимосвязанных между собой, в свою очередь, включен в систему человеческих отношений, в которой и проявляется его субъектность. Сам являясь субъектом, он предстает членом общности, также выступающей в качестве единого субъекта. Таким образом, с одной стороны, индивидуальный субъект есть система, с другой, он входит в более широкую систему – групповой субъект, все психологические феномены которого, в том числе идентификация, имеют системную природу».

2. «В качестве **методологических принципов** исследования выступали принцип детерминизма и принцип развития.

Принцип детерминизма, разработанный в отечественной психологии С. Л. Рубинштейном и другими учеными [37, 42 и др.], рассматривался в нашей работе в форме положения о причинности психических явлений как совокупности обстоятельств, предшествующих во времени их появлению (формированию). Относительно исследуемой проблемы мы полагаем, что негативно окрашенное эмоциональное состояние личности никотинового наркомана может быть детерминировано психосоматическими факторами, следовательно, никотиновую зависимость необходимо рассматривать как следствие этих факторов.

Принцип развития, представленный в работах Л. С. Выготского [5 и др.], утверждает, что все психические явления претерпевают закономерные количественные и качественные структурные изменения во времени. В нашем исследовании он реализовывался в связи с тем, что никотиновая зависимость имеет свои этапы развития, на каждом из которых ее особенности отражаются на эмоциональном состоянии личности никотинового наркомана».

Важно подчеркнуть, что в работе не обязательно должны быть указаны все возможные методологические принципы. Их число должно удовлетворять критерию необходимости и достаточности для проведения конкретного исследования. Другими словами, они не просто обозначаются во Введении, а реально «работают» и в теоретической, и в эмпирической частях исследования. Не следует называть методологические принципы для «красного словца». Например, если тема исследования не предусматривает изучение динамики явления и тем более его развития, то нет смысла упоминать принцип развития как методологический, поскольку он

не понадобится при интерпретации эмпирических результатов. Однако если в теоретической части работы предполагается дать анализ развития изучаемого психического явления, например в онтогенезе, с целью более полной характеристики этого явления, то принцип развития может быть заявлен как методологический. Иначе говоря, если тот или иной методологический принцип указывается во введении, то он должен явно «присутствовать» либо в обеих частях работы, либо хотя бы в одной из них – теоретической или эмпирической.

Обратим внимание на то, что принципы, избираемые студентом в качестве методологических для своего исследования, должны быть согласованы с тем теоретическим подходом, в рамках которого данное исследование проводится. Так, если изучаются механизмы психологической защиты личности и в качестве теоретической базы исследования выступает психоаналитическая концепция, то неуместно заявлять, к примеру, методологический принцип единства сознания и деятельности.

8. Теоретическая база исследования.

Теоретическую базу исследования составляют те теории, концепции, ведущие теоретические положения по проблеме исследования, которые имеются в психологии и с опорой на которые проводится исследование. Следует иметь в виду как обоснование объекта и предмета исследования (его теоретическая часть), так и анализ, интерпретацию и объяснение полученных эмпирических результатов (эмпирическая часть).

Пример № 7

«Теоретическую базу исследования составили концептуальные положения о группе как системе (Г. М. Андреева, А. И. Донцов, А. В. Петровский, Л. И. Уманский, А. С. Чернышев и др.), субъектно-деятельностная концепция С. Л. Рубинштейна, концепция коллективного субъекта А. Л. Журавлева, теоретические положения и учения о структуре идентичности (Э. Эриксон), механизмах идентификации (З. Фрейд), идентификации с лидером (Р. Л. Кричевский и Е. М. Дубовская), идентификации группы с личностью и личности с группой (А. В. Петровский, Л. И. Уманский), идентификации группового субъекта (К. М. Гайдар), теория социальной идентичности Г. Тэджфела и Дж. Тернера».

9. Методы исследования.

Методы исследования – это апробированные в науке способы получения нового знания. В них реализуются те методологические принципы, на которые опирается проводимое исследование.

Все исследовательские методы, применяемые в психологии, можно разделить на следующие группы:

1) *методы сбора теоретической информации* – анализ, синтез, сравнение, обобщение, классификация, систематизация, индукция, дедукция, моделирование и пр.;

2) *методы сбора эмпирической информации* – эксперимент, стандартизированный самоотчет, проективный метод, праксиметрический метод и др.;

3) *методы обработки полученных данных* – количественные методы (в том числе методы математической статистики) и методы качественного анализа.

Пример № 8

«В работе использовался следующий комплекс **методов**.

1. Методы сбора теоретической информации: анализ, синтез, обобщение, классификация и систематизация имеющихся в психологической литературе научных представлений по теме исследования.

2. Методы сбора эмпирической информации: наблюдение, эксперимент, метод стандартизированного самоотчета, метод экспертных оценок.

3. Методы обработки результатов исследования: качественный и количественный, в том числе статистический, анализ эмпирических данных (корреляционный анализ, критерии Фишера и Стьюдента)».

Обоснованный выбор методов опирается прежде всего на понимание специфики объекта и предмета исследования, а вот уже определенные приемы и техники – в психологии их называют методиками, в которых конкретизируется отдельный метод, – определяются поставленными зада-

чами и условиями проведения исследования. Во введении перечисляются, как правило, только методы. Необходимое и аргументированное обоснование выбора методов и конкретных методик исследования приводится в программе эмпирического исследования. В ней должны быть представлены все методы, указанные во введении, а также перечисляться и характеризоваться те методики, которые были использованы автором. Лучше заранее продумать порядок перечисления методов: желательно, чтобы он отражал саму логику и последовательность проведения эмпирического исследования.

Поскольку в настоящее время студенты встречают в литературе самые разнообразные классификации психологических методов, рекомендуем опираться на классификацию методов эмпирического исследования в психологии, предложенную Б. Г. Ананьевым¹², которая, с одной стороны, не противоречит классификации методов психологии С. Л. Рубинштейна¹³, а с другой – позволяет включить в себя и современную классификацию психодиагностических методов. Напомним, что психодиагностика может быть научно-практической и научно-исследовательской. Последняя как раз имеет место при выполнении студентом курсовой или выпускной квалификационной работы. Б. Г. Ананьев также выделял психодиагностический метод как один из методов эмпирического исследования.

Таким образом, имеем следующую классификацию психологических методов, объединяющую в себе одновременно два основания: 1) операции, которые производит психолог при проведении эмпирического исследования, и 2) степень стандартизации, формализации используемого метода, а как следствие, и объективности получаемых с его помощью данных.

¹² Ананьев Б. Г. О проблемах современного человекознания. М., 1977. С. 297.

¹³ Рубинштейн С. Л. Основы общей психологии : учеб. пособие для студентов вузов, обучающихся по направлению и специальностям психологии. СПб., 2013. 705 с.

1. Обсервационные методы – наблюдение (всевозможные его разновидности) и самонаблюдение.

2. Экспериментальные методы (или метод эксперимента) – лабораторный, естественный, формирующий (развивающий).

3. Психодиагностические методы. Согласно современной классификации, различают следующие психодиагностические методы.

3.1. Объективные тесты – те, в которых возможен правильный ответ (заранее заложен среди прочих вариантов ответа) и проводится объективная количественная обработка данных, не зависящая от позиции психолога. Эти тесты полностью стандартизированы. Пример – известные тесты интеллекта.

3.2. Методы стандартизированного самоотчета – обширная группа методов, включающая в себя: а) тесты-опросники (опросники-анкеты, биографические опросники, личностные опросники); б) открытые опросники (не предусматривающие стандартизованного ответа испытуемого, однако их стандартизация достигается путем применения при обработке данных контент-анализа); в) методы шкалирования (иногда называют еще методами субъективной классификации) – предполагают оценку испытуемым различных объектов с использованием разных шкал (пример – семантический дифференциал в его разнообразных модификациях, методика САН); г) методы оценки сходства-различия, или индивидуально-ориентированные методы (пример – психосемантические методы, репертуарные решетки Дж. Келли).

3.3. Проективные методы – обширная группа методов клинико-экспериментального исследования тех особенностей личности, которые наименее подвержены непосредственному наблюдению или изучению с помощью опроса, то есть неосознаваемых (слабо осознаваемых) личностных особенностей. Спецификой данных методов является использование

в них неопределенных, неструктурированных стимулов, дополняя, интерпретируя которые испытуемый проецирует на них, как на «экран», собственные неосознаваемые личностные особенности. Проективные методы делятся на вербальные, изобразительные (в качестве стимульного материала используются изображения, то есть картинки), рисуночные (испытуемый сам производит рисуночную продукцию).

3.4. Диалогические (интерактивные) методы – интервью, беседа, диагностические игры.

3.5. Психофизиологические методы – аппаратурные и бланковые.

4. Праксиметрические методы – методы анализа различных продуктов деятельности человека. Будучи самостоятельным психологическим методом, анализ продуктов деятельности предполагает изучение письменных документов (дневников, сочинений, ученических тетрадей и др.) или же продукции, произведенной самим испытуемым (различных поделок, аппликаций, ручных моделей, художественных произведений и пр.). При этом, в отличие от проективного метода, анализ продуктов деятельности не ставит своей целью изучить неосознаваемые стороны личности. В этом случае его нельзя путать с анализом проективных рисунков как методом обработки данных, полученных в проективном исследовании. К методам анализа продуктов деятельности может быть отнесен также контент-анализ – именно как метод обработки психологических данных, извлекаемых при анализе продуктов человеческой деятельности (но контент-анализ может быть и самостоятельным методом исследования, например, в социальной психологии).

10. База эмпирического исследования.

База эмпирического исследования – это та организация (учреждение), где проводилось эмпирическое исследование. В качестве таковой может выступать какое-либо учреждение или организация (образова-

ния, здравоохранения, социальной сферы, производственная, коммерческая, структуры МЧС, МВД, Минобороны и др.), профиль деятельности которой соответствует типу данных, искомых в проводимом студентом психологическом исследовании, а условия деятельности позволяют студенту организовать эмпирическое (в том числе экспериментальное) исследование по теме курсовой или выпускной квалификационной работы и собрать необходимый эмпирический материал. Базой эмпирического исследования может служить и ВГУ (его конкретные факультеты или иные подразделения) либо другие вузы.

В отдельных работах невозможно указать точную базу эмпирического исследования. Например, когда изучаются семьи с определенным стажем супружеской жизни, и студент формирует выборку по этому признаку из брачных пар, принадлежащих к разным слоям населения, работающих в различных учреждениях, проживающих в разнообразных районах города или области (или исследуются особенности самоопределения лиц пожилого возраста, и с этой целью в эмпирическом исследовании принимают участие пожилые испытуемые, набранные случайным образом, у каждого из которых свое место проживания).

Но в любом случае в этой части введения требуется указать, что представляла собой выборка эмпирического исследования и каков был ее общий объем.

11. Научная новизна, теоретическая и практическая значимость исследования.

Все, что предпринимается в исследовании впервые, характеризует его новизну. Это может быть, например, применение уже известного исследовательского приема (методики) к новому объекту (еще не изученному другими авторами) или, наоборот, разработка нового способа исследования уже хорошо изученного объекта. **Научная новизна фундаментального исследования означает вклад в науку, открывающий новые**

исследовательские перспективы. Это может быть обнаружение новых научных фактов, стоящей за ними закономерности, открытие нового психологического явления и т. д. При этом необходимо конкретно сформулировать, в чем именно выражается новизна проведенного исследования. Например, при изучении самоотношения у игроманов новым является не просто исследование самоотношения как такового, а раскрытие его особенностей у игроманов, причем относительно не всей системы самоотношения, а отдельных его аспектов, таких как самоуважение, саморуководство, самоуверенность.

Таким образом, студент описывает все, что *впервые* привнесено им в психологическую науку (может быть представлен теоретический, методический, эмпирический, практический планы новизны исследования – все одновременно или несколько из них). Так, новым для науки может быть введение и обоснование определенного понятия, систематизация теоретических представлений об изучаемом явлении, разработка и апробация новой методики, предназначенной для изучения конкретного психологического феномена, психометрическое обоснование методики (вновь разработанной или уже известной), разработка и апробация коррекционной (тренинговой) программы и т. д.

Теоретическая значимость исследования требует указания на то, что данное исследование расширяет и/или уточняет психологическую теорию, теоретические представления, уже сложившиеся в психологии по данной проблематике.

Практическая значимость как фундаментального, так и прикладного исследования связана с той конкретной, ощутимой пользой, которую могут принести его результаты, помочь кому-либо в практической деятельности. При этом важно не просто заявить о «всеобщей» полезности полученных результатов, а указать, *для чего именно* они могут быть использованы. Иными словами, здесь описывается, как результа-

ты предпринятого исследования могут применяться в практической деятельности психолога и/или других специалистов.

Пример № 9

1. **«Теоретическая значимость** исследования заключается в систематизации теоретических представлений о самоотношении и социально-психологической адаптированности как психологических феноменах, определении гендерных особенностей самоотношения и социально-психологической адаптированности в подростковом возрасте».

2. **«Практическую значимость** проведенного нами исследования мы видим в том, что изучение особенностей групповой идентичности позволит правильно организовывать межличностное взаимодействие в разных малых группах, предложить психологические рекомендации по разрешению возникающих в них трудностей, по оптимизации их жизнедеятельности как групповых субъектов. Кроме того, использованный в работе комплекс методик может найти применение в социально-психологической диагностике, в деятельности различных психологических служб в целях изучения особенностей общения, взаимоотношений, социального познания субъектов в разных сферах жизнедеятельности. Материалы и выводы нашего исследования могут быть использованы в просветительской работе психологов, а также в образовательном процессе – в ходе профессиональной подготовки не только психологов, но и других специалистов сферы “человек – человек”. В этом нам также видится практический выход нашей работы».

3. **«Апробированный в работе комплекс психодиагностических методик** может быть использован при изучении особенностей личностного самоопределения лиц пожилого возраста (может найти применение в работе психологических служб, функционирующих в производственных организациях, и отдельных практических психологов)».

4. **«Разработанная программа психокоррекции** может быть полезна в работе школьного психолога при решении проблем школьной дезадаптации».

5. **«Разработана эффективная психодиагностическая методика** (способ, технология, коррекционная программа), имеющая широкие возможности применения в психологии спорта (обеспечивающая эффективность психологического воздействия, обучения, тренировки, реабилитации, психологического консультирования спортсменов)».

6. **«Предложены научно обоснованные психолого-педагогические** (социально-психологические) рекомендации, позволяющие оптимизировать профессиональную деятельность работников органов внутренних дел в направлении создания в соответствующих подразделениях благоприятного социально-психологического климата».

7. **«Материалы и выводы исследования** могут использоваться в процессе профессиональной подготовки психологов в вузах, а также в ходе просветительской работы психологов в молодежной среде, с педагогами и родителями подростков и юношей».

12. Положения, выносимые на защиту.

Основные функции **положений** – продемонстрировать научную новизну, ценность и полезность полученных автором работы результатов (теоретических и эмпирических), его вклад в решение научной проблемы.

Их можно обозначить как **конечные конкретные результаты, которые должны раскрывать достижение цели исследования и которые должны быть защищены автором**. Каждый пункт положения должен быть решением определенной научно-исследовательской задачи, которую изначально выделил автор.

Положения, выносимые на защиту, являются каркасом исследования. В них приводятся основные научные и практические результаты, полученные в работе. Во введении перечисление научных положений обычно производят, начиная с такого рода фраз: «Основные положения, выносимые на защиту»; «На защиту выносятся следующие положения и результаты»; «На защиту выносятся следующие новые и содержащие элементы новизны основные положения».

Положения, выносимые на защиту, должны быть согласованы с задачами исследования и отражать как теоретические, так и эмпирические аспекты исследования. Количество научных положений обычно составляет 3–5 пунктов. Рекомендуемые формулировки научных положений начинаются, например, со слов:

- разработаны требования к...;
- выявлены факторы, влияющие на...;
- выведена взаимосвязь, характеризующаяся...;
- выделены и охарактеризованы этапы...;
- дополнен диагностический инструментарий...;
- выявлена целесообразность введения (внедрения)...;
- предлагается следующая формулировка (следующее определение)

понятия...

Пример № 10

«На защиту выносятся следующие положения.

1. Модель нормативной регуляции группового субъекта, которая отражает ее сущность как интегративного многомерного психологического образования, в струк-

туру которого входят следующие блоки: целе-средственный (цели и виды совместной активности, средства реализации норм), содержательный (содержание групповых норм, а также их виды и свойства), функционально-результативный (функции и результаты нормативной регуляции), субъектный (качество агента нормативной регуляции и нормативная субъектность группы).

2. Самоотношение активно формируется в подростковом возрасте. Его структура представляет собой системное единство когнитивного, поведенческого и аффективного компонента, последний из которых является ведущим.

3. Мотивационно-смысловая сфера представляет собой сложную структуру, которая охватывает все сферы личности. Мотивационно-смысловая сфера состоит из двух систем – мотивационной и смысловой. В мотивационную входят мотивы и потребности личности, в смысловую – ценности и личностный смысл».

Важно, что выносимые на защиту положения должны быть **новыми, авторскими и не повторять** научные положения из ранее опубликованных исследований, произведенных другими учеными. В то же время необходимо учитывать, что первоначально сформулированные положения не являются догмой и могут видоизменяться в процессе подготовки научного исследования. Важно различать выводы, сформулированные по итогам проведенного исследования, и выносимые на защиту положения. К выводам относятся теоретические описания результатов исследования проблемы. Они не имеют практической ценности.

13. Этапы исследования.

При характеристике **этапов исследования** кратко излагается **временная последовательность действий, которая осуществлялась автором в ходе выполнения выпускной квалификационной работы**, например: подбор литературных источников, теоретический анализ проблемы; формулирование целей, задач и гипотезы исследования, ее последующее уточнение; подбор (разработка) методического инструментария, составление программы эмпирического исследования; проведение пилотажного и основного исследований, сбор эмпирических данных и т. д. Обычно указываются и сроки (продолжительность) каждого этапа. Не стоит приводить конкретные даты этапов, достаточно указать период (например, январь – март 2021 г.). Если исследование охватывало лишь по-

следний курс обучения, то его рамки должны обозначаться от сентября предыдущего года до мая текущего. В случае проведения студентом исследования по одной и той же проблематике в течение нескольких лет, его длительность также должна быть отражена в выделяемых этапах.

Пример № 11

«Исследование было проведено в период с 2020 по 2022 гг. и включало в себя следующие **этапы**.

Первый этап (сентябрь 2020 г. – май 2021 г.): изучение и анализ психологической литературы по проблеме исследования, уточнение категориального аппарата, выдвижение гипотезы, разработка программы эмпирического исследования, проведение пилотажного исследования.

Второй этап (сентябрь – декабрь 2021 г.): уточнение теоретических аспектов исследования и его гипотезы, корректировка программы эмпирического исследования.

Третий этап (январь – май 2022 г.): осуществление основного эмпирического исследования, проведение в его рамках эксперимента, обработка, анализ и интерпретация полученных результатов, формулирование выводов и психологических рекомендаций, целостное оформление выпускной квалификационной работы».

14. Апробация работы.

Апробация работы включает в себя участие автора в тех или иных мероприятиях, в ходе которых с результатами его исследования было ознакомлено научное психологическое сообщество или же эти результаты нашли практическое воплощение. Понятно, что не у всех студентов, выполняющих выпускную квалификационную работу, есть возможность провести апробацию своего исследования. Данный раздел введения обязателен для тех из них, кто в той или иной форме сумел это сделать. Описывая апробацию своего исследования, студент может перечислить, на каких конференциях, научных семинарах и иных мероприятиях им были представлены результаты выполненного исследования, где они были опубликованы и каково число его публикаций по теме проведенного исследования. Это помогает очертить значимость ознакомления с этим исследованием научного психологического сообщества. Показать апробацию своего исследования можно, указав на то, где конкретно на практике

были внедрены его результаты (это нередко имеет место, если студент проводит исследование по заказу конкретной организации: тогда именно она выступает потребителем полученных психологических данных, отраженных в форме предлагаемых им рекомендаций, и использует их для улучшения своей деятельности). Поощряется представление студентом вместе с текстом ВКР справки из организации, выступавшей базой эмпирического исследования, о внедрении в деятельность последней (ее психологической службы, в частности) полученных результатов, подписанной руководителем организации и заверенной ее печатью.

15. Структура работы.

В этом пункте описывается текст выпускной квалификационной работы: количество основных разделов текста (например, введение, две главы, заключение); количество источников, содержащихся в списке литературы (среди них должны фигурировать и иноязычные источники, их число называется отдельно¹⁴); число приложений.

16. Ключевые слова.

Ключевое слово – понятие, способное дать высокоуровневое описание содержания научного исследования, раскрыть его тематику, основной круг изученных студентом вопросов. Ключевые слова – это текстовые метки (могут быть выражены одним словом или словосочетанием), по которым можно найти исследование при поиске и определить предметную область текста научной работы. Чтобы сформулировать ключевые слова для выполненного исследования, следует представить, по каким поисковым запросам оно должно быть найдено. Ключевые слова приводятся в конце введения на русском и одном из иностранных языков (английском, немецком, французском и др.). Рекомендуемое число ключевых слов – не менее 10.

¹⁴ Для бакалаврской работы рекомендуется использование хотя бы одного иноязычного источника, для дипломной работы специалиста и магистерской диссертации – не менее двух.

Раздел 2

ТЕОРЕТИЧЕСКИЙ АНАЛИЗ ПРОБЛЕМЫ: ВОТ В ЧЕМ СОЛЬ

Теоретический анализ проблемы исследования – один из самых ответственных этапов при выполнении научного исследования, поскольку он помогает автору уяснить то, что уже достигнуто в науке, открыто другими учеными, выполнить теоретическое обоснование предлагаемого им решения заявленной проблемы, сформулировать и уточнить гипотезу собственного исследования. Только так студент может подтвердить выполнение принятой во всем научном мире нормы: перед тем, как внести свой вклад в науку, нужно продемонстрировать знание того, что было известным ранее. Это требует, в свою очередь, умений ориентироваться в огромном море современной информации, работать с научной литературой как в своей предметной области, так и в сфере смежных наук, эффективно осуществлять анализ, синтез, обобщение, классификацию, систематизацию изучаемых теоретических материалов, формулировать на этой основе собственную исследовательскую позицию.

В качестве исходного потребуется список литературных источников, которые относятся к избранной студентом теме. Затем начинается кропотливая работа по дополнению и уточнению этого списка. Желательно, чтобы в нем содержались, во-первых, как уже ставшие классическими труды известных психологов, так и современные работы; во-вторых, издания и отечественных, и зарубежных исследователей; в-третьих, работы разных научных жанров: монографии, сборники научных трудов, статьи из научных журналов, диссертации и авторефераты диссертаций.

Параллельно с составлением списка литературы необходимо приступить к систематизации почерпнутой из данных источников информа-

ции. Начинать лучше с наиболее известных цитируемых авторов и тех, кто стоял у истоков разработки выбранной тематики. Так легче понять более поздние публикации.

Проработанные студентом материалы должны быть логично скомпонованы в несколько параграфов теоретической главы (глав).

Собранные литературные материалы могут быть сгруппированы по **хронологическому принципу**, который позволяет описать этапы исследования проблемы отечественными и зарубежными учеными (не обязательно только психологами). Тем самым раскрывается «история вопроса», прослеживается историческая преемственность в посвященных изучению одной или нескольких сходных проблем работах различных авторов.

Возможно также **тематическое построение** теоретической главы. Для этого во вводной части ее текста обозначаются основные стороны, аспекты рассматриваемой проблемы, а затем последовательно и более подробно анализируются работы, в которых изучались эти аспекты. Именно при таком подходе к изложению материала часто обнаруживаются «разрывы» в общем массиве данных (что-то изучено лучше, что-то – хуже, а что-то не изучено вовсе) или противоречия в выводах исследователей, несогласованность представленных в литературе эмпирических данных, что, несомненно, облегчает формулирование проблемы, гипотезы и обоснование целей эмпирического исследования.

Логическое построение предпочтительнее, поскольку помогает студенту лучше разобраться в существе проблемы. Изложение материала целесообразно строить по принципу «от общего к частному». Таким образом, логика повествования должна отражать, в первую очередь, раскрытие объекта исследования, а лишь затем – последовательный переход к предмету и его анализ на основании имеющихся в изученной литературе теорий, концепций, положений, фактов. При использовании логического

принципа изложения первый параграф теоретической главы обязательно содержит описание объекта исследования.

Пример № 12

1. Тема выпускной квалификационной работы: «Связь компонентов групповой идентичности с типами субъектности группы.

Объект исследования – групповая идентичность, предмет – связь компонентов групповой идентичности с типами субъектности группы.

Соответственно, структура теоретической части работы может быть представлена следующими двумя главами.

Глава 1. Представления о группе как субъекте в современной социальной психологии

1.1. Субъектный подход к психологии малых групп

1.2. Соотношение понятий «групповой субъект», «групповая субъектность» и «групповая субъективность»; «групповой субъект» и «коллективный субъект»

1.3. Типы субъектности группы и их особенности

Глава 2. Теоретические основы психологического изучения групповой идентификации и групповой идентичности

2.1. Идентификация и ее общая характеристика. Идентификация и идентичность

2.2. Феномен идентификации в социальной психологии. Соотношение понятий личностной, социальной и групповой идентичности и идентификации

2.3. Групповая идентичность. Ее структура и функции

2. Тема курсовой работы: «Особенности страхов в младшем школьном возрасте».

Объект исследования – страх как эмоция, предмет – особенности страхов младших школьников.

Соответственно, структура теоретической главы может быть представлена следующим образом.

Глава 1. Теоретические основы исследования страхов младших школьников

1.1. Анализ эмоции страха в психологии

1.2. Психологические особенности младшего школьного возраста

1.3. Особенности возникновения и переживания страхов у младших школьников

Материал в каждом параграфе также должен быть представлен в логике «от общего к частному», а именно: вначале необходимо провести анализ подходов к определению изучаемого феномена, сопоставить точки зрения различных авторов и представить собственную позицию. Далее следует дать феноменологическое описание исследуемого явления, т. е. отразить область его проявлений, их частоту, временные и другие качественные характеристики.

Следующим шагом выступает рассмотрение места изучаемого феномена среди других явлений в данной научной области, обозначение его специфики в сравнении со сходными явлениями (так, в приведенном выше примере изучаемый феномен страха необходимо сопоставить с близкими ему понятиями тревоги и фобии, указав на его специфику), а также взаимосвязи с ними и взаимовлияния.

Необходимо провести анализ факторов, обуславливающих возникновение и развитие исследуемого феномена, и его влияние на другие проявления психики.

Затем изучаемое явление анализируется с опорой на заявленные во введении методологические принципы.

Важно уделить особое внимание описанию структуры изучаемого явления, закономерностей его развития и/или функционирования, характерных свойств, функций.

В завершении анализа требуется по возможности указать прикладное, практическое использование явления (его свойств, функций и т. д.)¹⁵.

Все приведенные в списке литературы источники должны быть отражены в тексте работы. Но это не означает, что при написании ее теоретической части студент может ограничиться простым перечислением авторов тех научных публикаций, названия которых как-то перекликаются с изучаемой темой. Он должен продемонстрировать сформированные умения и навыки осуществления аналитической работы с литературой.

В анализируемых текстах необходимо обращать внимание на то, в чем сходство и различие в точках зрения разных авторов, в их определениях, классификациях и т. д. Все это должно быть отражено в тексте теоретической главы (глав). Смысл проводимого анализа состоит, во-первых,

¹⁵ Куликов Л. В. Психологическое исследование : метод. рекомендации по проведению. СПб., 2001. С. 8–11.

в том, чтобы не только описать предмет исследования, но и показать степень и характер его изученности в науке, а во-вторых, в том, чтобы не просто описать взгляды разных авторов, но также обозначить свою позицию как исследователя в отношении изучаемого явления. Поэтому от студента ожидается, что он выскажет собственную точку зрения по разрабатываемой проблеме, согласится с тем или иным автором или, напротив, выскажет несогласие, сделает вывод о том, что подходы разных ученых взаимно дополняют друг друга, либо же предложит авторский взгляд на обсуждаемый вопрос. В любом случае формулируемая студентом собственная исследовательская позиция должна иметь аргументированное обоснование, звучать доказательно, не страдать голословностью.

Весь материал излагается научным языком. Стиль не должен быть популярным, то есть не допускаются обращения автора к читателю и/или апелляции к его личному опыту. Необходимо избегать приведения конкретных житейских примеров. Внимание студента должно быть сконцентрировано на общих закономерностях.

При этом результаты проведенного анализа определенных литературных источников могут излагаться своими словами (в данном случае делается ссылка лишь на их номера в списке литературы), а может осуществляться дословное цитирование авторов отдельных работ (в данном случае приводимая сразу после конца цитаты ссылка содержит не только номер источника в списке литературы, но и указание на конкретную страницу источника, откуда заимствована цитата). Обычно в научных работах присутствуют оба варианта. При этом важно чувство меры: нежелательны как многочисленные ссылки на странице, от которых, что называется, пеетрит в глазах, так и отсутствие каких бы то ни было ссылок на литературу на протяжении трех и более страниц текста подряд. Не рекомендуется также приведение двух ссылок подряд на одного и того же автора.

И еще о правилах цитирования. Оно должно быть полным, без произвольного сокращения цитируемого фрагмента и без искажения смысла. Пропуск второстепенных слов обозначается многоточием. Текст цитаты заключается в кавычки и приводится в той грамматической форме, в какой он дан в источнике, с сохранением особенностей авторского написания. Если студент, приводя цитату, выделяет в ней какие-то слова, *важные* для текста, то после такого выделения в скобках сообщается об этом вмешательстве в цитируемый фрагмент: (курсив наш. – *И. З.*¹⁶), (подчеркнуто нами. – *К. Г.*), (разрядка наша. – *А. М., О. М.*). Оптимальное количество цитат – не более двух на странице. Цитата не должна быть «голой». Она не несет самостоятельного смысла, поэтому должна подтверждать мысль автора работы.

Рекомендуемый объем теоретической части работы: 25–30 страниц для курсовых работ бакалавров и специалистов 1–3 курсов; 30–35 страниц для курсовых работ специалистов 4 курса, ВКР бакалавров и специалистов, курсовых работ магистров; 40–50 страниц для ВКР магистров.

Каждый параграф теоретической главы должен заканчиваться выводами, которые включают в себя ключевые аспекты содержания, а также место данного параграфа в целостной структуре работы, его связь с предметом исследования. Выводы должны быть содержательными, краткими и емкими. Не допускается простая констатация того, какие вопросы были рассмотрены в том или ином параграфе.

В конце теоретической главы необходимо сделать общие выводы по всему проведенному анализу. Если они занимают пять и более страниц, то целесообразно выделить их в отдельный параграф. В противном случае выводы размещаются в конце последнего параграфа данной главы. Здесь же осуществляется переход к эмпирической главе. Этот «мостик» текстуально выглядит как формулирование предположений, нуждающихся в дальнейшей эмпирической проверке, к которым автор пришел в результате теоретического анализа исследуемого явления.

¹⁶ Инициалы при этом означают первую букву имени и первую букву фамилии автора, использующего чью-то цитату.

Раздел 3

ПРОГРАММА ЭМПИРИЧЕСКОГО ИССЛЕДОВАНИЯ: ЧТОБЫ ПОТОМ НЕ БЫЛО МУЧИТЕЛЬНО...

Эмпирическая глава курсовой или выпускной квалификационной работы представляет собой отчет о проделанной студентом работе по сбору и анализу эмпирических (опытных) данных. Стандартная структура этой главы содержит в себе следующие два параграфа.

2.1. Программа эмпирического исследования.

2.2. Анализ, обсуждение результатов и выводы.

Программа эмпирического исследования демонстрирует умение студента планировать, организовывать и проводить научное исследование. Формальная структура соответствующего параграфа включает в себя краткое изложение основных теоретических положений (2-3 абзаца), являющихся обоснованием эмпирического исследования, его гипотезы, уточнение цели и задач, описание базы эмпирического исследования и его объекта, характеристику выборки, методов и конкретных методик сбора эмпирических данных, этапов и процедуры исследования (требуется только в выпускной квалификационной работе), методов обработки полученных данных.

Начинается параграф с краткого теоретического обоснования эмпирического исследования. В двух-трех абзацах формулируются итоги теоретического анализа проблемы, которые и привели автора к выдвижению гипотезы. Если необходимо, здесь же следует привести обоснование методологической базы исследования, выступающей основой операционализации – «перевода» ключевых теоретических понятий в конкретные исследовательские переменные, которые будут измеряться.

Цель эмпирического исследования, как правило, заключается в проверке выдвинутой **гипотезы** – научного предположения, следующего

из теории и выражающего конкретную идею проводимого исследования. Гипотеза, сформулированная во введении, может быть повторена в эмпирической части или конкретизирована и представлена в виде в нескольких частных гипотез.

Одна из классификаций эмпирических гипотез, исходя из возможностей организации психологического эмпирического исследования, делит их на *экспериментальные гипотезы* и *гипотезы корреляционного исследования*. Под экспериментальной гипотезой понимается предположение о соотношении между уровнями независимой и зависимой переменных при определенном уровне дополнительных (внешних) переменных. Гипотеза корреляционного исследования – это предположение о наличии конкретного вида статистической связи между измеряемыми переменными (линейной положительной, линейной отрицательной, нелинейной связи). Экспериментальная гипотеза формулируется в терминах «влияние», «фактор» или «*зависимость А от Б*», в то время как гипотеза корреляционного исследования – в терминах «*связь между А и Б*». Поэтому ориентируясь лишь на сформулированную тему исследования, уже можно представить, как оно должно быть организовано.

Помимо указанных видов эмпирических гипотез возможно также выдвижение *гипотезы о различиях* в изучаемом явлении, например, у разных групп испытуемых. Такие гипотезы формулируются в соответствующих терминах: «существуют *различия между А и Б*».

Далее в работе следует описание *задач*, решаемых в эмпирическом исследовании. Как правило, это целый комплекс задач:

– методические задачи: подобрать комплекс (батарей) психодиагностических методик, апробировать комплекс методик, модифицировать существующую методику в соответствии с целью исследования, создать оригинальную методику в соответствии с целью исследования и т. п.;

– исследовательские (эмпирические) задачи: описать изучаемый феномен (эффект), описать характеристики явления или природу явления, выявить его особенности, определить уровень конкретной переменной, установить связь между переменными, изучить возрастную динамику явления, вывести его закономерности, разработать классификацию и пр.;

– практические (прикладные) задачи: разработать развивающую (трениговую, психокоррекционную) программу, доказать ее эффективность, выработать практические рекомендации отдельным категориям граждан и т. д.

Эмпирических задач может быть несколько, формулировки задач эмпирического исследования не должны дословно повторять задачи, обозначенные во введении. Теоретические задачи, содержащиеся во введении, в программе эмпирического исследования вообще не упоминаются.

Следующий пункт программы – **база эмпирического (экспериментального) исследования** (место и условия его проведения исследования) и его **объект** (контингент испытуемых, их социальные, психологические, возрастные и иные характеристики, общий объем выборки, наличие и численность экспериментальной и контрольной групп и т. д.).

Затем обосновывается (в отличие от простого перечисления во введении) выбор **методов сбора эмпирических данных**. Надежней всего это делать, опираясь на характер поставленных задач, для решения которых и подбираются адекватные им методы, каждый из которых реализуется в конкретных методиках. Последовательность описания методик определяется логикой исследования, его задачами и порядком перечисления эмпирических методов во введении.

I. При описании *обсервационных методов* (различных вариантов наблюдения) указывается схема наблюдения (например, оригинальная или модифицированная схема Р. Бейлза), описываются категории наблю-

дения, обосновывается подведение наблюдаемого акта под ту или иную категорию. В приложении приводится образец протокола наблюдения (табл. 9).

<i>Пример № 13</i>					
Таблица 9					
Образец протокола наблюдения по схеме					
Заголовок	Заголовок		Заголовок	Заголовок	
	А	Б		Заголовок	Заголовок
1. Текст					

II. Метод *эксперимента* описывается по следующей схеме.

Уточняется цель применения эксперимента в эмпирическом исследовании (например, установление влияния одних переменных на другие).

Подробно описывается независимая переменная, ее экспериментальные и контрольные условия, экспериментальная схема (например, позиционное уравнивание, латинский квадрат, межгрупповая схема или какая-то другая), используемое в эксперименте оборудование и экспериментальный материал. Задание, предъявляемое в экспериментальном и контрольном условиях испытуемым, описывается подробно вместе с инструкцией.

Характеризуются зависимая (регистрируемая) переменная и методики, с помощью которых оцениваются ее показатели (см. п. III), а также дополнительные и побочные переменные, контролируемые в ходе эксперимента.

III. *Психодиагностические и праксиметрические методы.* Здесь приводится полное и правильное название методики, ее автор(-ы), цель, ссылка на источник в списке литературы, из которого взята методика, при необходимости (к примеру, если методика малоизвестна) – небольшая историческая справка о ее создании, краткое описание порядка работы с ме-

тодикой. Инструкция испытуемым, текст методики, статистические нормы, таблицы перевода «сырых» баллов в нормализованные показатели (z -оценки, T -баллы, показатели IQ или станы) размещаются в приложении.

Для вновь созданных, редко используемых в психологической практике или заново апробированных методик необходимо указать, чем вызвана необходимость их использования и/или разработки, и кроме вышеперечисленного привести более подробное описание, включающее: цель методики, полный текст с инструкцией (в приложении), процедуру проведения; процедуру ее разработки, психометрические характеристики и способ стандартизации результатов (для стандартизированных методик), таблицы перевода «сырых» баллов в нормализованные показатели (эти сведения также могут быть даны в приложении, особенно в тех случаях, когда занимают большой объем текста).

Если студент самостоятельно адаптирует или модифицирует известную методику, исходя из целей своего исследования, то при ее описании он должен указать, в чем именно состояла ее адаптация или модификация и чем она была обусловлена.

После характеристики методов подробно описываются **этапы и процедура** эмпирического исследования. Здесь необходимо ответить на вопрос, *что следовало за чем*, упомянув все обстоятельства, способные хотя бы предположительно повлиять на полученные данные. Если исследование проводится традиционным образом, не предусматривает соблюдения каких-то специальных условий, не предъявляет особых требований к последовательности предъявления методик испытуемым, то достаточно в этом пункте программы эмпирического исследования ограничиться фразой: «Процедура проведения эмпирического исследования заключалась в последовательном предъявлении одновременно всем испытуемым (или: в индивидуальном порядке) описанного выше комплекса методик. Программа эмпирического исследования не требовала соблюдения каких-либо особых условий».

Наконец, приводятся **методы обработки данных**. В этом разделе программы эмпирического исследования должно быть четко указано, к каким данным применялись способы качественного анализа и к каким данным и с какой целью применялись конкретные способы количественного анализа. Например, с целью установления значимости различий между показателями экспериментальной и контрольной групп испытуемых применяется критерий Стьюдента; для определения связи между переменными *A* и *B* – коэффициент линейной корреляции Пирсона (или иной коэффициент корреляции); для установления однородности трех экспериментальных групп – критерий Пирсона «хи-квадрат» и т. д.

Выбор способов статистической обработки результатов должен быть обоснован типом измерительной шкалы (порядковая/интервальная/реляционная), количеством сравниваемых параметров, имеющимися ограничениями. При описании статистических критериев коэффициенты корреляции формулы не приводятся, достаточно сделать ссылку на соответствующий литературный источник, где они представлены.

Методы качественного анализа применяются для дифференциации полученного эмпирического материала по типам, группам, вариантам и предполагают их развернутое описание и психологическую интерпретацию с опорой на избранную теоретическую позицию. При этом могут описываться как случаи, наиболее полно выражающие выделенные типы, группы, варианты (типичные случаи, так называемые «психологические портреты»), так и являющиеся исключениями или нарушениями общих правил (жанры «анализ отдельного случая» и «индивидуальный вариант развития»).

Раздел 4

АНАЛИЗ И ОБСУЖДЕНИЕ ЭМПИРИЧЕСКИХ РЕЗУЛЬТАТОВ: ОХ, НЕЛЕГКАЯ ЭТА РАБОТА!

Во втором параграфе эмпирической главы излагаются основные результаты проведенного исследования, их анализ и обсуждение.

Начинается этот параграф с описания полученных данных. Первоначально они представляются в виде «сырых» значений, например, усредненных по выборке тестовых баллов, процентных долей испытуемых в выборке и т. п. Описание данных должно быть предельно строгим, то есть содержать в себе только факты с их качественными (есть/нет) и/или количественными характеристиками (сколько, как часто и пр.). Как правило, при этом используются следующие фразы-клише: «В ходе наблюдения за... проводившегося по методу... нами было выделено...» или «В результате использования методики... на выборке испытуемых все они были разделены нами на... дифференцированные группы, отличающиеся... (далее следует характеристика каждой группы испытуемых). Это позволило нам установить, что...».

При описании эмпирических данных целесообразно пользоваться наглядными средствами их презентации, что значительно облегчает читателю работы задачу понимания смысла и значения проведенного студентом исследования.

Наиболее удобный вид представления данных – *таблицы*, каждая из которых должна иметь свой номер и название. В таблице обязательно указываются единицы измерения – в названии таблицы (если для всей таблицы используются единые единицы измерения) или в заголовках столбцов (если эти единицы различаются). Большие сложные таблицы и

таблицы, содержащие промежуточные результаты вычислений, лучше поместить в приложениях.

Пример № 14

Таблица 10

Сопоставительный анализ уровня межличностной толерантности у наркоманов с различными видами зависимостей (в %)

Вид зависимости	Показатели уровня межличностной толерантности			
	показатель 1	показатель 2	показатель 3	показатель 4
Никотиновая	23,0	45,0	12,0	10,0
Химическая	34,0	56,0	5,0	5,0
Нехимическая	13,0	67	14,0	6,0

Кроме табличной формы представления количественных данных можно использовать также:

– **диаграммы** для изображения соотношений между величинами при помощи секторов условного круга, площади которых пропорциональны этим величинам (**секторная диаграмма** – пример на рис. 2), либо при помощи столбцов частотного распределения, высота которых соответствует количеству наблюдений данного факта в абсолютном числе случаев или в процентах от общего числа наблюдений (**столбчатая диаграмма**, или **гистограмма** – пример на рис. 3);

– **графики** для представления характера функциональной зависимости между переменными (пример на рис. 4);

– **корреляционные плеяды** для отображения корреляционных связей между выделенными параметрами (пример на рис. 5).

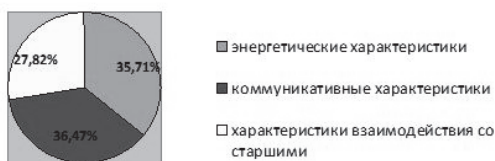


Рис. 2. Процентное соотношение отдельных компонентов в структуре стереотипного образа ребенка

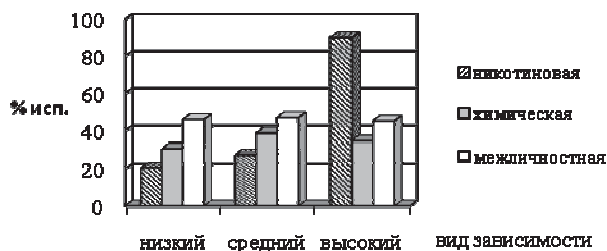


Рис. 3. Процентное соотношение в выборке испытуемых-наркоманов с разными видами зависимости

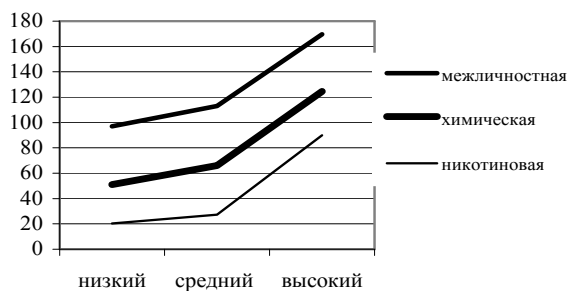


Рис. 4. Уровни разных видов зависимости в выборке испытуемых-наркоманов

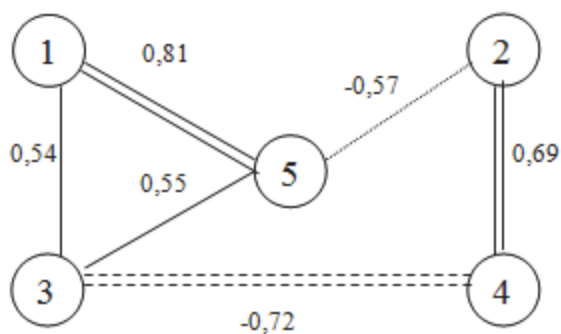


Рис. 5. Корреляционная плеяда, характеризующая взаимосвязи показателей самооношения у игроманов:
 ←→ прямая связь
 ←.....→ обратная связь

Если название таблицы приводится **над ней**, то подписи ко всем остальным нетекстовым вставкам (рисункам, графикам, схемам и т. п.) помещаются **внизу**, то есть под ними, и содержат не только название, но и необходимые пояснения, например, расшифровку условных обозначений. Важно обращать внимание на формулировки: название рисунка (графика, схемы) должно точно отражать его содержание.

Неправильно:

Рис. 3. Результаты по методике измерения самооценки в ходе тренинга

Правильно:

Рисунок 3. Динамика уровня самооценки участников группы в ходе тренинговых занятий

Все надписи и подписи к нетекстовым вставкам выполняются с ориентацией «по центру». На все нетекстовые вставки в тексте работы должны быть ссылки в тексте. Дополнительная информация об оформлении таблиц и рисунков представлена в приложении А.

После того, как проведено описание эмпирических данных, излагается *порядок и способы (методы) их обработки*. В самом тексте работы лучше представлять лишь итоговые результаты обработки данных (например, коэффициенты корреляции, значения статистических критериев и др.), для чего полезно использовать таблицы, диаграммы, графики и пр. Громоздкие таблицы выносятся в приложения.

1. «Полученные по перечисленным методикам данные обрабатывались с помощью методов количественного, в том числе статистического, и качественного анализа [53]. В частности, с целью проверки однородности полученных результатов в изучаемых группах был проведен кластерный анализ; для установления статистической значимости различий между уровнем развития трех компонентов групповой идентичности и типов субъектности в каждой из изучаемых групп мы использовали параметрический t -критерий Стьюдента; связь доминирующих структурных компонентов групповой идентичности с характерными для изучаемых студенческих групп типами субъектности проверялась нами с помощью корреляционного анализа (коэффициент корреляции Пирсона). Предварительно значения, полученные по диагностическим методикам, переводились в z -оценки с целью обеспечения возможности работать с сильной шкалой».

2. «Обработка данных эмпирического исследования заключалась в следующем. На основании полученных по методике... данных были рассчитаны значения показателей... которые затем были подвергнуты процедуре процентильной нормализации и переведены сначала в интервальные z -оценки, а затем в стандартные T -баллы. Таким образом, уровень межличностной толерантности наркоманов с никотиновой зависимостью оценивался четырьмя показателями, измеренными в интервальной T -шкале и объединенными в интегральный показатель $ИТ = <ФОРМУЛА>$, что позволило нам впоследствии для математической обработки результатов использовать методы параметрической статистики (однофакторный дисперсионный анализ, критерии Фишера и Стьюдента)».

3. «Уровень самооценки участников тренинга оценивался показателем, измеренным в порядковой шкале, что ограничило наш выбор средств математической обработки результатов непараметрическими критериями».

После этого можно переходить непосредственно к подробному *анализу, обсуждению и интерпретации* результатов исследования. Общая логика анализа и обсуждения строится с опорой на положения ранее выдвинутой гипотезы, которая и проверялась в эмпирическом исследовании. В ходе изложения материала полезно сослаться на те рисунки, таблицы, диаграммы и др., которые размещены в тексте параграфа.

Научный анализ не предполагает лишь констатацию выявленных фактов. Он подразумевает установление их психологического содержания, требует от автора работы размышлений о том, что могли бы означать полученные данные для решения обнаруженной им проблемы в системе определенных научных понятий и категорий, какие тенденции/закономерности изучаемого явления они (факты) собой демонстрируют. Важно также проанализировать причины (хотя бы предположительно), которые стоят за выявленными фактами, тенденциями, закономерностями. Для объяснения и интерпретации результатов могут и должны привлекаться теоретические положения из соответствующей главы курсовой или выпускной квалификационной работы. Вполне уместна ссылка на изученные студентом работы тех ученых, которыми были получены сходные результаты либо же результаты, позволяющие проинтерпретировать и объяснить его собственные данные. Иными словами, следует раскрыть значение выявленных в исследовании фактов с точки зрения психологической теории.

Заканчивается данный параграф (и, собственно, эмпирическая глава) выводами, которые делаются на основе анализа полученных данных. Выводы должны соответствовать задачам эмпирического исследования и подтверждать или опровергать выдвинутую гипотезу. Обычно не реко-

мендуется формулировать более пяти выводов. Несмотря на небольшой объем данного фрагмента научной работы студента, он выступает важнейшей ее частью. В них автор подводит итог выполненному исследованию и показывает, насколько сформированы у него профессиональные умения обобщить полученные результаты, обосновать свои обобщения с позиции избранной теоретической концепции, связать их с уже имеющимися аналогичными результатами других исследователей.

Раздел 5

ЗАКЛЮЧЕНИЕ: ИТОГИ И ПЕРСПЕКТИВЫ

Заключение – краткое изложение содержания итогов научного исследования.

В первом абзаце заключения необходимо кратко напомнить читателю актуальность темы, которая разрабатывалась студентом (однако не стоит дословно повторять то, что говорилось об актуальности во введении), смысл и содержание выполненного исследования, определить его место среди других направлений исследований в данной проблемной области.

Далее требуется указать объект, предмет, гипотезу исследования, причем здесь как раз нужно дословно повторить формулировки из введения.

Затем следует описать итоги проведенного исследования – как теоретической, так и эмпирической его частей, дать общую оценку полученных результатов, остановиться на научной новизне (обозначить, что автору удалось внести нового в научное знание), перечислить общие выводы по работе (и теоретические, и эмпирические). Выводы должны быть четко структурированы, изложены в логике задач, решавшихся в исследовании. Для придания им большей структурированности можно пронумеровать их или же использовать перечисление (во-первых, во-вторых и т. д.).

По возможности необходимо указать на практический выход полученных в исследовании материалов и данных. Важно продемонстрировать экологическую валидность проведенного исследования, то есть раскрыть, в какой области и как именно его результаты могут быть применены, для каких групп населения, на кого можно распространить полученные автором данные.

После выводов чаще всего следуют психологические рекомендации (в случае прикладного характера исследования они являются неотъемлемой частью заключения). Рекомендации должны логически вытекать из результатов и выводов исследования, быть конкретными, т. е. иметь вполне определенное содержание, адресата и указание на способ их осуществления. Например, если речь идет о психологическом просвещении отдельных категорий населения с использованием материалов курсовой (выпускной квалификационной) работы, то необходимо описать, с какими именно категориями слушателей рекомендуется проводить эту работу и в какой форме ее целесообразно реализовывать (беседы, лекции, стендовые сообщения и т. п.). Кроме того, всегда необходимо помнить, что действенность предлагаемых рекомендаций непосредственно связана с понятностью их содержания для адресатов и с возникающей у них уверенностью, что эти рекомендации выполнимы, причем не только с помощью психолога, но и самостоятельно (во всяком случае, часть из них). Поэтому студенту рекомендуется особенно тщательно продумывать формулировки в этом фрагменте заключения. Иначе он рискует «скатиться» к благим пожеланиям («не принимать близко к сердцу...»), «рецептам» («советуем сделать только так и не как иначе») или к императивным наставлениям («необходимо», «обязательно», «должны»), которые весьма далеки от научно-обоснованных психологических рекомендаций и свидетельствуют о недостаточном уровне профессионализма их автора.

Пример № 17

Тема выпускной квалификационной работы «Опыт развития групповой идентичности методами активного социально-психологического обучения».

«В связи с результатами проведенного нами исследования мы можем предложить следующие рекомендации, направленные на оптимизацию в студенческих группах процесса формирования групповой идентичности.

1. Рекомендации для студентов и студенческих групп.

Полезно больше времени проводить со своей учебной группой, найти деятельность, которой можно заниматься вместе, получая от нее и пользу, и удовольствие. Важно хорошо знать каждого члена группы, установить с ним удобный для

обеих сторон стиль общения... (как в учебной, так и внеучебной сферах). Это будет способствовать не только... но и... поможет в будущей профессиональной деятельности лучше понимать механизмы формирования группы, в которой придется работать <...>. Одновременно позитивные изменения в групповой идентичности отдельных членов группы создадут хорошую основу для... что позволит ее участникам ощутить общую «психологическую силу» и в то же время защищенность в группе.

2. Рекомендации для кураторов студенческих групп.

Требуется следить за тем, как развивается групповая идентичность в курируемой группе, обращать внимание на динамику этого процесса и поддерживать все те положительные изменения, которые будут происходить в группе. В случае необходимости, когда группа, возможно, будет переживать какие-то критические ситуации, важно поддерживать веру группы в способность ее как единого субъекта успешно преодолеть сложившиеся обстоятельства и выйти из ситуации более сильной в психологическом отношении. Наряду с этим полезно <...>. Эффективность воспитательной и развивающей работы куратора со студенческой группой может быть выше, если он будет сотрудничать с работниками вузовской психологической службы.

3. Рекомендации для профессорско-преподавательского состава.

В работе со студенческими группами целесообразно использовать группцентрированный подход в обучении, то есть чаще включать студентов в совместные формы учебной деятельности (как аудиторной, так и внеаудиторной). В этих условиях студенческая группа в целом либо микрогруппы в ее составе... научатся взаимодействовать, обогащая друг друга совместно добываемыми знаниями и умениями.

4. Рекомендации для факультетской администрации.

В целях оптимизации развития групповой идентичности студенческих групп ввести дисциплины социально-психологического профиля с обязательными практическими занятиями, на которых студенты смогут изучить с помощью преподавателя-психолога свою учебную группу, осознать и обсудить вместе, на каком уровне развития в данный момент находится их группа и ее идентичность, принять решение <...>. Удачным приемом может быть организация для студентов факультета выездных психологических школ, адаптационных тренингов, на которых они смогут <...>. Это поможет сформировать группам адекватное чувство «Мы» и «Они», а следовательно, и групповую идентичность, почувствовать себя единым субъектом, способным самостоятельно проявлять активность и нести за это ответственность».

В конце заключения намечаются перспективы исследования (перечисляются два-три направления дальнейшей разработки проблемы или проработки новых ее аспектов, выявившихся в ходе выполненной работы) либо же обосновывается нецелесообразность продолжения исследовательской деятельности в намеченном ранее русле. Достаточно посвятить этому один абзац.

Объем заключительной части курсовой или выпускной квалификационной работы обычно составляет две-четыре страницы.

Приложение А

**ОФОРМЛЕНИЕ КУРСОВОЙ
(ВЫПУСКНОЙ КВАЛИФИКАЦИОННОЙ) РАБОТЫ**

Общие требования

Курсовая или выпускная квалификационная работа должна выполняться печатным способом с использованием компьютера и принтера на одной стороне стандартного листа белой бумаги формата А4 (размеры 210×297 мм). Качество печати – контрастность и четкость букв, линий, цифр и знаков, рисунков и пр. – должно быть высокое по всему тексту.

Опечатки, графические неточности можно аккуратно закрашивать корректирующей жидкостью. Исправления делаются черными чернилами, пастой или тушью.

Важно: повреждение листов текста работы, пометки и следы неполностью удаленного текста (графики) не допускаются!

Текст следует излагать от первого лица множественного числа, которое означает так называемое «авторское мы», например: «ниже мы приводим диаграмму...»; «мы видим, что в трактовке этого явления (закона, процесса) ученые расходятся во мнениях»; «заметим, что...», «прежде всего отметим...» и т. п. Рекомендуется также использовать пассивные конструкции типа «проведено исследование...», «исследование проводилось...», «было сделано четыре измерения выделенных параметров...».

Логичность изложения достигается использованием следующих словосочетаний: «во-первых», «во-вторых», «по-видимому», «как утверждают», «таким образом», «согласно закону», «согласно теории», «теперь остановимся на характеристике», «далее отметим, «перейдем к изложению», «нужно заметить, что», «из вышеизложенного следует, что», «на

основании изложенного выше следует утверждать», «следует полагать», «как утверждают», «по-видимому» и т. п.

Сокращения слов и словосочетаний должны быть общепринятыми для русской орфографии и пунктуации.

Параметры компьютерного набора

Стиль основного текста:

- размер бумаги – А4 (210×297 мм);
- поля: сверху – 2,5 см, снизу – 2,0 см, слева – 3,0 см, справа – 1,5 см;
- шрифт – *Times New Roman*, размер – 14 пунктов;
- абзацный отступ – 1,27 см;
- межстрочный интервал – полуторный;
- выравнивание текста по ширине, контроль висячей строки;
- автоматический перенос слов, ширина зоны переноса – 0,63 см;
- максимальное число последовательных переносов – 4;
- автоматическая проверка правописания;
- число строк на одной странице – 28–30;
- объем одного параграфа работы должен быть не менее 5 страниц;
- основной объем всей курсовой работы должен составлять 30–40 страниц на 1–2 курсах бакалавриата и специалитета, 40–60 страниц на 3 курсе бакалавриата, 3–4 курсах специалитета, 1 курсе магистратуры очно-заочной формы обучения; 55–75 страниц на 1 курсе очной и 2 курсе очно-заочной форм обучения магистратуры; основной объем выпускной квалификационной работы должен составлять 50–80 страниц для бакалавров и специалистов и 80–100 страниц для магистров¹⁷;
- соотношение эмпирической и теоретической частей работы должно составлять 1:1.

¹⁷ Под основным объемом работы понимается объем текста без приложений.

Структурные элементы текста работы: введение, главы, заключение, список литературы, приложения. Все они располагаются в тексте работы с новой страницы каждый.

Числовые значения от единиц измерения отбиваются неразрывным (жестким) пробелом: *Ctrl + Shift* + пробел.

Нумерация страниц: весь текст имеет общую (сквозную) нумерацию страниц арабскими цифрами без точки в конце. Номера страниц располагаются вверху по центру; размер номера страницы 12 пунктов, верхний колонтитул 1,25 см.

Титульный лист включается в общую нумерацию страниц курсовой (выпускной квалификационной) работы, но на нем номер страницы не проставляется. Нумерация текста начинается со второй страницы – с оглавления.

Иллюстрации и таблицы, расположенные на отдельных листах формата А4, включаются в общую нумерацию. Иллюстрации, выполненные на листе формата А3, учитываются как одна страница.

Стиль таблиц: шрифт *Times New Roman*, размер 12 пунктов, обычный. В таблицах используется одинарный межстрочный интервал. «Головку» таблицы набирают шрифтом того же размера.

Заголовки структурных элементов текста

Заголовки таких структурных элементов текста, как «Оглавление», «Введение», «Заключение», «Список литературы», набираются шрифтом *Times New Roman*, размер 14 пунктов, без переносов и точки в конце, без подчеркивания, по центру **строчными полужирными** буквами с выделением курсивом, первая буква – **ПРОПИСНАЯ**. От последующего текста заголовки этих элементов отделяются пустой строкой.

Стиль заголовков в тексте работы: шрифт *Times New Roman*, размер 14 пунктов, без переносов и точки в конце, без подчеркивания, выравнивание «по центру». Заголовки глав набираются **ПОЛУЖИРНЫМИ ПРОПИСНЫМИ БУКВАМИ**, параграфов – **полужирными строчными** (если внутри параграфов выделяются отдельные пункты, то их заголовки набираются обычными строчными буквами). Если заголовок многострочный, то все его строки выравниваются по центру. От последующего текста заголовки отделяются пустой строкой.

Пример № 17

Глава 1. ПРЕДСТАВЛЕНИЯ О ГРУППЕ КАК СУБЪЕКТЕ В СОВРЕМЕННОЙ СОЦИАЛЬНОЙ ПСИХОЛОГИИ

1.1. Субъектный подход к психологии малых групп

1.2. Соотношение понятий «групповой субъект», «групповая субъектность» и «групповая субъективность» «групповой субъект» и «коллективный субъект»

Важно: нельзя оставлять в конце страницы один заголовок главы или параграфа; под ним должно быть не менее трех строк текста!

Нумерация глав, параграфов, пунктов, подпунктов, иллюстраций, таблиц

Предпочтительна сквозная (порядковая) нумерация, то есть единая во всей работе. Номера обозначаются арабскими цифрами и точкой (см. приведенный выше пример).

Внутри параграфов могут приводиться перечисления. Перед каждым перечислением с абзацного отступа ставится тире, а при необходимости ссылки в тексте на одно из перечислений – строчная буква (за ис-

ключением букв ё, з, й, о, ч, ь, ы, ь), после которой ставится круглая скобка. Пункты перечисления друг от друга отделяются точкой с запятой.

Пример № 19

«Адаптация определяется двояко:

- как состояние, с которым потребности индивида, с одной стороны, и требования среды – с другой, полностью удовлетворены. Это состояние гармонии между индивидом и природой или социальной средой;
- как процесс, посредством которого это состояние достигается».

Или:

«Адаптация определяется двояко:

- а) как состояние, с которым потребности индивида, с одной стороны, и требования среды – с другой, полностью удовлетворены. Это состояние гармонии между индивидом и природой или социальной средой;
- б) как процесс, посредством которого это состояние достигается».

Для дальнейшей детализации перечислений используются арабские цифры, после которых ставится круглая скобка, при этом друг от друга перечисления отделяются точкой с запятой:

Пример № 20

«Обобщая имеющиеся в литературе точки зрения различных авторов, можно назвать следующие функции общения:

- 1) _____;
- 2) _____».

Приводимые в тексте таблицы (рисунки) также имеют свою нумерацию арабскими цифрами. Предпочтительна сквозная нумерация. Если в работе используется один рисунок или одна таблица, то они все равно нумеруются и обозначаются так: «Таблица 1», «Рисунок 1».

Таблицы в приложении нумеруются арабскими цифрами с добавлением перед ними буквы, обозначающей приложение, разделяемых точкой, например: «Таблица В.1».

Оглавление

Оглавление включает введение, наименования всех глав, параграфов, пунктов (если они имеют заголовки), заключение, список литературы и наименования приложений с указанием номеров страниц, с которых начинаются эти структурные элементы курсовой (выпускной квалификационной) работы.

Оформлять оглавление нужно в виде таблицы из двух столбцов без обрамления. В первом столбце (широком) набираются заголовки без точки в конце предложений, во втором (узком) – номера страниц.

Номера страниц набираются с выравниванием справа, чтобы единицы стояли под единицами, десятки – под десятками и т. д. (приложение В).

Иллюстрации

Иллюстрации надо использовать только тогда, когда они дополняют, раскрывают или поясняют словесную информацию. Не допускается дублировать содержание иллюстрации в тексте.

Важно: на все иллюстрации должны быть ссылки в тексте!

В научных работах можно использовать разные иллюстрации: чертежи, графики, схемы, диаграммы, фотоснимки, компьютерные распечатки. Все они называются рисунками. Допускается выполнение чертежей, графиков, диаграмм, схем посредством использования компьютерной печати.

Фотоснимки размером меньше формата А4 должны быть наклеены на стандартные листы белой бумаги формата А4. Использовать нужно только клей ПВА.

Располагать рисунки следует непосредственно после ссылки на них в конце предложения или абзаца.

Пример № 21

«Среднегрупповые данные о частоте встречаемости в выборке изученных 20 групп компонентов групповой идентичности, проявляющих тенденцию к доминированию, наглядно представлены на рисунке 1».

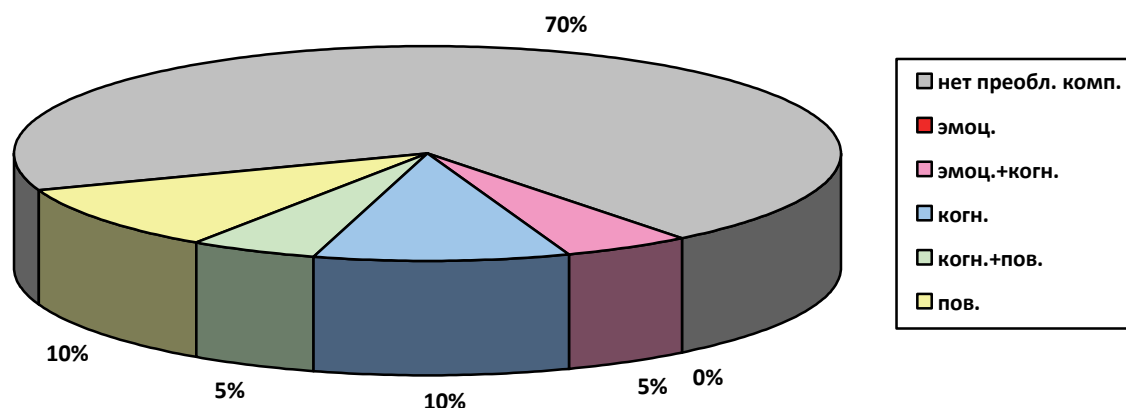


Рисунок 1. Представленность в выборке групп, у которых проявляется тенденция к доминированию структурных компонентов групповой идентичности (в %)

Если рисунок не помещается после ссылки на текущей странице, допускается переносить его в начало следующей страницы. Рисунок отделяется от текста снизу и сверху пустой строкой (см. пример № 21).

Ширина рисунков не должна превышать 14 см. Рекомендуемая высота небольших рисунков (графиков, диаграмм) – 6–8 см, средних (схем, чертежей) – 9–10 см. Большие рисунки располагаются на отдельной странице, поперечные рисунки – верхом к наружному полю на четных страницах, к внутреннему полю – на нечетных.

Все рисунки должны быть пронумерованы. Подпись к любому рисунку помещается внизу, то есть под ними. Само слово «**Рисунок**» набирается **полужирным шрифтом**. Подпись к рисунку должна содержать обязательно название, а при необходимости и пояснения, например, рас-

шифровку условных обозначений. Подпись к рисунку выполняется с ориентацией «по центру».

Таблицы

Ширина таблицы не должна быть больше формата набора, для этого нужно выбрать автоподбор таблицы по ширине окна.

Таблицы, как правило, обрамляются линиями. Горизонтальные и вертикальные линии, разграничивающие строки таблицы, можно не проводить, если их отсутствие не затрудняет пользование данными.

Все таблицы должны быть пронумерованы. Слово «Таблица» набирается **полужирным шрифтом** с выравниваем по правому краю страницы. Название таблицы помещается на следующей строке с ориентацией «по центру».

Пример № 22

Таблица 12

Статистические нормы для опросника
«Структура групповой идентичности»

Обычно таблицы имеют следующий общий вид:

Головка	Заголовки граф		
	Боковик	Графа (колонки)	
	1	2	3
			4

Подзаголовки граф

Строки

Заголовки граф (колонок) и строк таблицы пишутся с ПРОПИСНОЙ буквы в единственном числе, а подзаголовков граф – со строчной буквы, если они составляют одно предложение с заголовком, или с ПРОПИСНОЙ буквы, если они имеют самостоятельное грамматическое значение. Все слова в заголовках даются без сокращений. В конце заголовков и подзаголовков таблиц точки не ставят. Заголовки граф, как правило, записывают параллельно строкам таблицы. При необходимости допускается перпендикулярное расположение заголовков граф.

Графу «Номер по порядку» в таблицу не включают. При необходимости нумерации показателей, параметров или других данных порядковые номера указываются в боковике таблицы перед их наименованием (пример № 23).

Если таблица несложная, включает в себя небольшое число строк и не предполагается переносить какую-то ее часть на следующую страницу, то нумерационную линейку можно не использовать.

Располагать таблицу следует после ссылки на нее в конце предложения или абзаца либо в начале следующей страницы.

Пример № 23

«С целью выявления преобладания того или иного структурного компонента групповой идентичности нами были вычислены средние значения их показателей в каждой из изученных групп. Данные представлены в таблице 3».

Или: «С целью выявления преобладания того или иного структурного компонента групповой идентичности нами были вычислены средние значения их показателей в каждой из изученных групп (табл. 3)».

Таблица 3

Среднегрупповые значения уровня развития
компонентов групповой идентичности

Важно: на все таблицы должны быть ссылки в тексте!

Допускается помещать таблицу с большим количеством граф (колонок) вдоль левой длинной стороны листа (поперечная таблица).

При переносе многострочной таблицы на другую страницу нижняя линия, ограничивающая первую ее часть, не проводится. Над другой частью, располагаемой на следующей странице, слева ставится курсивная пометка о продолжении таблицы с указанием ее номера.

Пример № 24

Таблица 7

Сравнение уровней составляющих социального интеллекта у студентов с разными видами направленности общения

Вид направленности общения	Составляющие социального интеллекта			
	Прогноз последствий поведения	Оценка невербальной экспрессии	Оценка вербальной экспрессии	Распознавание межличностных ситуаций в динамике
1. Д-НЛО	Выше среднего	Выше среднего	Выше среднего	Средний
2. АЛ-НЛО	Выше среднего	Средний	Средний	Средний

Продолжение таблицы 7

Вид направленности общения	Составляющие социального интеллекта			
	Прогноз последствий поведения	Оценка невербальной экспрессии	Оценка вербальной экспрессии	Распознавание межличностных ситуаций в динамике
3. АВ-НЛО	Средний	Средний	Средний	Средний
4. И-НЛО	Средний	Ниже среднего	Средний	Ниже среднего

«Головку» продолжения таблицы допускается заменять нумерационной линейкой (в первой части в отдельной строке по центру нумеруются все графы).

Продолжение таблицы 7

1	2	3	4	5
АВ-НЛО	Средний	Средний	Средний	Средний
И-НЛО	Средний	Ниже среднего	Средний	Ниже среднего

В таблице вместо отсутствующих данных ставятся многоточие (...) или слова «Нет свед.», а когда данных вообще не может быть, ставится тире (–).

Перед числовыми значениями величин и обозначением типов, марок и т. п. порядковые номера не проставляют.

Заголовки частных (ИТОГО) и общих итогов (ВСЕГО) рекомендуется набирать ПРОПИСНЫМИ БУКВАМИ с выравнением по правому краю.

Важно: двоеточие после них не ставится!

Примечания и сноски

Примечания приводят, если необходимы пояснения или справочные данные к содержанию текста, таблиц или графического материала. Примечания следует помещать после текстового, графического материала, таблиц, к которым они относятся. Примечания к таблице помещают в конце таблицы над линией, обозначающей окончание таблицы.

Слово «Примечание» печатают с ПРОПИСНОЙ буквы с абзаца, не подчеркивают; используют шрифт *Times New Roman*, размер 12 пунктов, обычный.

Если примечание одно, то после слова «Примечание» ставится тире, и содержание примечания печатается с ПРОПИСНОЙ буквы. Одно примечание не нумеруется. Несколько примечаний нумеруется по порядку арабскими цифрами без проставления точки. Например:

Примечания

1 _____

2 _____

Сноски применяют при необходимости дополнительного пояснения излагаемого материала (цитаты, определения из разных источников, взятые из источников формулы, примеры, статистические данные).

Знак сноски ставят непосредственно после того слова, числа, символа, предложения, к которому дается пояснение. Знак сноски выполняют надстрочно арабскими цифрами. Допускается вместо цифр употреблять звездочки «*». Применять более трех звездочек на странице не допускается.

Сноску располагают в конце страницы с абзацного отступа, отделяя от текста короткой горизонтальной линией слева. При этом используют шрифт *Times New Roman*, размер 12 пунктов, обычный.

Сноску к таблице располагают в конце таблицы над линией, обозначающей окончание таблицы.

Список литературы

Список должен содержать сведения об источниках, использованных при выполнении исследования. Сведения об источниках приводятся в соответствии с требованиями ГОСТ 7.1–2003 «Библиографическая запись. Общие требования и правила составления».

Список литературы размещается в конце курсовой или выпускной квалификационной работы. Он составляется по алфавиту и нумеруется арабскими цифрами. Сначала приводятся источники на русском языке, затем – на иностранных.

По месту расположения библиографических ссылок на использованные источники в тексте работы рекомендуется применять затекстовые ссылки. Краткая *затекстовая* ссылка делается в тексте сразу после окончания цитаты или изложения чужой мысли, а подробное описание выход-

ных данных источника приводится в списке литературы в конце работы. Затекстовые ссылки оформляются в квадратных скобках [9] либо [9, с. 27], где цифра – номер в списке литературы; в случае цитирования через запятую указывается сокращенное обозначение той страницы (с номером), откуда заимствована цитата¹⁸.

Важно: по всему тексту работы должна быть единая форма ссылок!

Ссылка на курсовую или выпускную квалификационную работу (свою или другого студента) должна быть включена в список литературы и правильно в нем оформлена. Например: Волгач Г. А. Особенности групповой идентификации в студенческих группах разной профессиональной направленности : курсовая работа по специальности 030301 «Психология» / Г. А. Волгач. – Воронеж : ВГУ, 2007. – 69 с.

В тексте курсовой или выпускной квалификационной работы фамилии ученых перечисляются либо в алфавитном, либо в хронологическом порядке по годам издания работ. В последнем случае рядом с фамилией в скобках указывается год публикации работы или работ (без буквы «г.»). Если перечисляются отечественные и зарубежные авторы, то сначала следуют фамилии отечественных, а потом через точку с запятой – зарубежных. Инициалы указываются до фамилии.

¹⁸ Возможна также подробная *подстрочная* ссылка на первоисточник. Она делается под чертой внизу той страницы, на которой заканчивается цитата или изложение чужой мысли. При этом указываются фамилия, инициалы автора, название работы, место и год издания, издательство, страница. Такие сноски автоматически оформляются внизу страницы функцией «Вставка/Ссылка/Сноска», шрифт *Times New Roman*, размер 12 пунктов, обычный. Знак сноски – цифровой номер. Нумерация выбирается новая на каждой странице. Однако такой вариант ссылок не рекомендуется в студенческих работах.

Приложения

Приложения к курсовой или выпускной квалификационной работе не включаются в объем основного текста. Тем не менее их оформление должно отвечать определенным правилам. Приложения как самостоятельный структурный элемент текста научной работы следуют после списка литературы и начинаются с новой страницы. Если приложений несколько, то каждое также следует начинать с новой страницы. При этом вверху страницы ПРОПИСНЫМИ буквами **полужирным шрифтом** набирается слово «**ПРИЛОЖЕНИЕ**» и его обозначение ПРОПИСНОЙ буквой русского алфавита (начиная с буквы А), выравнивание осуществляется по центру страницы. Для обозначения приложения не используются буквы Ё, З, Й, О, Ч, Ь, Ы, Ъ. Если в работе одно приложение, оно обозначается «**ПРИЛОЖЕНИЕ А**». У приложения должен быть тематический заголовок, который располагается по центру и отделяется от последующего текста пустой строкой. Он набирается с ПРОПИСНОЙ буквы **строчным полужирным шрифтом**.

Пример № 25

ПРИЛОЖЕНИЕ А
Опросник «Структура групповой идентичности»

Инструкция испытуемому: «Вам предлагаются утверждения, которые касаются некоторых особенностей Вашей учебной группы. Если Вы согласны с утверждением, поставьте рядом с ним знак “+”, если не согласны – “-”. Помните, что здесь не может быть правильных или неправильных ответов».

В приложениях помещаются: большие и сложные таблицы, таблицы, содержащие промежуточные вычисления; протоколы обследований; образцы методического инструментария; иллюстративный материал, фрагменты текста и т. п. Располагают приложения в порядке ссылок на них в тексте.

Важно: на все приложения должны быть ссылки в тексте!

Приложение Б

**Образцы титульных листов
выпускной квалификационной и курсовой работ**

МИНОБРНАУКИ РОССИИ
ФЕДЕРАЛЬНОЕ ГОСУДАРСТВЕННОЕ БЮДЖЕТНОЕ ОБРАЗОВАТЕЛЬНОЕ
УЧРЕЖДЕНИЕ ВЫСШЕГО ОБРАЗОВАНИЯ
«ВОРОНЕЖСКИЙ ГОСУДАРСТВЕННЫЙ УНИВЕРСИТЕТ»
(ФГБОУ ВО «ВГУ»)

Факультет философии и психологии
Кафедра общей и социальной психологии

**Связь компонентов групповой идентичности
с типами субъектности группы**

Магистерская диссертация
Направление 37.04.01 – Психология
Магистерская программа – Социальная психология

Зав. кафедрой _____ д. пс. н., доц. Гайдар К. М. ____05.2021
подпись

Обучающийся _____ Фамилия И. О.
подпись

Руководитель _____ к. пс. н., доц. Фамилия И. О.
подпись

Воронеж

2021

МИНОБРНАУКИ РОССИИ
ФЕДЕРАЛЬНОЕ ГОСУДАРСТВЕННОЕ БЮДЖЕТНОЕ ОБРАЗОВАТЕЛЬНОЕ
УЧРЕЖДЕНИЕ ВЫСШЕГО ОБРАЗОВАНИЯ
«ВОРОНЕЖСКИЙ ГОСУДАРСТВЕННЫЙ УНИВЕРСИТЕТ»
(ФГБОУ ВО «ВГУ»)

Факультет философии и психологии
Кафедра общей и социальной психологии

Представления о будущей супруге
у курсантов военных вузов
Курсовая работа

Специальность 37.05.02 – Психология служебной деятельности
Специализация – Психологическое обеспечение служебной деятельности
в экстремальных условиях

Зав. кафедрой _____ д. пс. н., доц. К. М. Гайдар
подпись

Обучающийся _____ Фамилия И. О. __ курс
подпись

Руководитель _____ к. пс. н., доц. Фамилия И. О.
подпись

Воронеж

2021

**Образец оглавления курсовой
(выпускной квалификационной) работы**

Оглавление

Введение	3
Глава 1. Представления о группе как субъекте в современной социальной психологии	9
1.1. Субъектный подход к психологии малых групп	9
1.2. Соотношение понятий «групповой субъект», «групповая субъектность» и «групповая субъективность»	13
1.3. Типы субъектности группы и их особенности	21
Глава 2. Теоретические основы психологического изучения групповой идентификации и групповой идентичности	27
2.1. Идентификация и ее общая характеристика. Идентификация и идентичность	27
2.2. Феномен идентификации в социальной психологии. Соотношение понятий личностной, социальной, групповой идентификации	33
2.3. Групповая идентичность. Ее структура и функции	44
Глава 3. Эмпирическое исследование связи компонентов групповой идентичности с типами субъектности группы	53
3.1. Программа эмпирического исследования	53
3.2. Анализ, обсуждение результатов и выводы	58
Заключение	79
Список литературы	83
Приложение А	85
Приложение Б	87

Приложение Г

Примеры библиографического описания по ГОСТ 7.1–2003

Допускаемые сокращения:

Полн. собр. соч.

Избр. тр.

Сб. науч. тр.

Изв. Рос. акад. наук

Воронеж. гос. ун-т

Психол. журн.

Вопр. психологии

Вестн. Моск. ун-та. Сер. 14, Психология

ОДНОТОМНОЕ ИЗДАНИЕ: КНИГА, УЧЕБНИК, УЧЕБНОЕ ПОСОБИЕ

Ссылка на книгу, написанную одним, двумя или тремя авторами

*(указываются все авторы; допускается указывать только
первого автора)*

Гришина Н. В. Психология конфликта / Н. В. Гришина. – Санкт-Петербург : Питер, 2015. – 574 с.

Кричевский Р. Л. Социальная психология группы / Р. Л. Кричевский, Е. М. Дубовская. – Москва : Аспект Пресс, 2001. – 318 с.

Шупейко И. Г. Основы психологии и педагогики : практикум для студентов всех специальностей и всех форм обучения / И. Г. Шупейко, А. Ю. Борбот, Е. М. Доморацкая, Д. А. Пархоменко. – Минск : БГУИР, 2008. – 350 с.

*Ссылка на книгу, написанную **четырьмя и более авторами***

(указываются первые три автора;

допускается указывать только первого автора)

Введение в философию : учеб. пособие для вузов / И. Т. Фролов, Э. А. Араб-Оглы, Г. С. Арефьева [и др.]. – Москва : Республика, 2002. – 622 с.

или:

Введение в философию / И. Т. Фролов [и др.]. – Москва : Республика, 2002. – 622 с.

Практическая психология образования : учеб. пособие / под ред. И. В. Дубровиной. – Санкт-Петербург [и др.] : Питер, 2004. – 588 с.

Ссылка на главу, раздел из книги

Шишова Н. В. Цивилизация Запада в XX веке / Н. В. Шишова, В. Д. Морянова // История и культурология / Н. В. Шишова, П. Г. Пискунова, В. Д. Морянова [и др.]. – Москва : Логос, 2000. – Гл. 13. – С. 347–366.

Примечание. Вариант оформления ссылок:

. – Разд. 1. – С. 7–26.

ОДНОТОМНЫЙ СБОРНИК

Ссылка на сборник в целом

Брушлинский А. В. Психология субъекта / А. В. Брушлинский. – Санкт-Петербург : Алетейя, 2003. – 268 с.

Воспитательный процесс в высшей школе России : межвузовская науч.-практич. конф., 26–27 апр. 2001 г. ; Новосибирск : материалы / отв. ред. А. Б. Борисов. – Новосибирск : НГУ, 2001. – 157 с.

Популярная психология для родителей : [сб.] / под ред. А. С. Спиваковской. – Санкт-Петербург : Союз, 1997. – 301 с.

Психология менталитета : IV междунар. конф., 12–20 сент. 2003 г. ; Харьков (Украина) : тез. докл. / редкол. : И. А. Троицкий [и др.]. – Харьков : Б.и., 2003. – 262 с.

Ссылка на главы, статьи из сборника

Баренбаум И. Е. А. М. Ловягин как историк книги / И. Е. Баренбаум // Книжное дело в России во второй половине XIX – начале XX века : сб. науч. тр. – Санкт-Петербург, 2000. – Вып. 10. – С. 208–219.

Белова Г. Д. Некоторые вопросы уголовной ответственности за нарушение налогового законодательства / Г. Д. Белова // Актуал. проблемы прокурор. надзора. – Москва, 2001. – Вып. 5 : Прокурорский надзор за исполнением уголовного и уголовно-процессуального законодательства. Организация деятельности прокуратуры. – С. 46–49.

Климов Е. А. О профессиональной пригодности / Е. А. Климов // Психология работы с персоналом в трудах отечественных психологов : сб. ст. / сост. Л. В. Винокурова. – Санкт-Петербург : Питер, 2001. – С. 56–63.

Митькин А. А. Групповой субъект : реальность или метафора? / А. А. Митькин // Современная психология : состояние и перспективы исследований. – Москва, 2002. – Ч. 2. – С. 53–70.

Цвейг С. Фридрих Ницше ; Зигмунд Фрейд / С. Цвейг // Казанова. Фридрих Ницше. Зигмунд Фрейд. – Москва : Интерпракс, 1990. – С. 87–255.

МНОГОТОМНОЕ ИЗДАНИЕ

Ссылка на документ в целом

Гиппиус З. Н. Сочинения : в 2 т. / З. Н. Гиппиус. – Москва : Лакомкн., 2001. – Т. 1. – 367 с. – Т. 2. – 415 с.

Казьмин В. Д. Справочник домашнего врача : в 3 ч. / В. Д. Казьмин. – Москва : АСТ : Астрель. – Ч. 1. – 2001. – 498 с. – Ч. 2. – 2002. – 503 с. – Ч. 3. – 2003. – 524 с.

Ссылка на отдельный том

Выготский Л. С. Собр. соч. : в 6 т. / Л. С. Выготский. – Москва : Педагогика, 1984. – Т. 4 : Детская психология. – 432 с.

Ссылка на главу, статью из отдельного тома

Реале Дж. Генезис, природа и развитие античной философии / Дж. Реале // Западная философия от истоков до наших дней / Дж. Реале, Д. Антисери. – Санкт-Петербург : Петрополис, 1994. – Вып. 1 : Античность, гл. 1. – С. 3–15.

Теплов Б. М. Основные музыкальные способности / Б. М. Теплов // Избр. тр. – Москва : Педагогика, 1985. – Т. I, гл. VIII. – С. 209–223.

Пушкин А. С. Борис Годунов / А. С. Пушкин // Соч. : в 3 т. – Москва : Сов. литература, 1986. – Т. 2. – С. 432–437.

Примечание. Варианты оформления ссылок:

. – Ч. 2 : Рекламные плакаты, 1-я половина XX в. – С. 45–67.

. – Т. 3, кн. 3 : Проблемы управления. – С. 28–32.

. – Т. 1–4, гл. VIII. – С. 209–223.

ПЕРИОДИЧЕСКОЕ ИЗДАНИЕ

Ссылка на статью из журнала

(указываются первые три автора; допускается указывать только первого автора)

Воронова А. В. Гендерная психология : некоторые проблемы и перспективы / А. В. Воронова // Ярославский педагогический вестник. – 2018. – № 1. – С. 139–147.

Калина О. Г. Значение отца для развития / О. Г. Калина, А. Б. Холмогорова // Семейная психология и семейная терапия. – 2006. – № 1. – С. 87–101.

Kenny A. A stylometric study of Aristotele's Metaphysics / A. Kenny, G.–A. Miller, W. Gutjahr // Bulletin of Association for linguistic computing. – 1979. – Vol. 19, №. 1/2. – P. 12–20.

König D. Die Messung psychischer Eigenschaften / D. König // Zeitschrift für Psychologie. – 1994. – В. 45, №. 7. – S. 12–28.

Примечание. Варианты оформления ссылок на статью из журнала:

... // Название журнала. – 2004. – Ч. 5/2. – С. 95–108.

... // Название журнала. – 1987. – Вып. 32. – С. 3–13.

... // Название журнала. – 1998. – Вып. 17, разд. 3. – С. 18–41.

... // Название журнала. – 1998. – Т. 14, № 7. – С. 512–516.

Ссылка на статью из газеты

(страницы указываются у газет, имеющих более 8 полос)

Михайлов С. А. Езда по-европейски : система платных дорог в России находится в начальной стадии развития / С. А. Михайлов // Независимая газ. – 2002. – 17 июня.

Козлов М. Очеловеченность человека / М. Козлов // Кн. обозрение. – 2001. – 4 сент. – С. 10.

ИЗДАНИЕ, ВЫПУЩЕННОЕ ОРГАНИЗАЦИЕЙ (НЕ ИЗДАТЕЛЬСТВОМ):
программа курса, учебно-методическое пособие,
методические указания и т. п.

*(авторы издания указываются за косой чертой **перед** наименованием
организации, составители и редакторы – **после** наименования
организации; допускается указывать лишь первого автора работы)*

История России / В. Н. Быков [и др.] – Санкт-Петербург, 2001. –
231 с.

Психология общения : тренинг человечности. Тезисы междуна-
родной научно-практической конференции, посвященной 70-летию со дня
рождения Л. А. Петровской. – Москва, 2007. – 302 с.

АВТОРЕФЕРАТ ДИССЕРТАЦИИ

Гайдар К. М. Динамика субъектного развития студенческой группы
в период обучения : автореф. дис. ... канд. психол. наук / К. М. Гайдар. –
Москва, 1994. – 23 с.

Меланьина А. А. Нормативная регуляция жизнедеятельности груп-
пового субъекта : автореф. дис. ... канд. психол. наук / А. А. Меланьина. –
Курск, 2013. – 23 с.

ДОКУМЕНТ ИЗ ИНТЕРНЕТА

Асмолов А. Г. О смыслах понятия «толерантность» / А. Г. Асмо-
лов. – URL: <http://www.tolerance.ru> (дата обращения: 02.04.2020).

Бычкова Л. С. Конструктивизм / Л. С. Бычкова // Культурология
XX век-«К». – URL: <http://www.philosophy.ru/edu/ref/enc/k.html> (дата обра-
щения: 21.10.2020).

Ярошенко Г. Н. Проблематизация в системе развития социального
мышления личности : автореф. дис. ... канд. психол. наук / Г. Н. Ярошен-
ко. – URL: <http://www.dissertation2.narod.ru/avtoreferats7/s29.htm> (дата об-
ращения: 23.03.2019).

Содержание

Предварительные замечания	3
Раздел 1. Введение: всему голова	23
Раздел 2. Теоретический анализ проблемы: вот в чем соль.....	50
Раздел 3. Программа эмпирического исследования: чтобы потом не было мучительно... ..	56
Раздел 4. Анализ и обсуждение эмпирических результатов: ох, нелегкая эта работа!	62
Раздел 5. Заключение: итоги и перспективы	68
Приложения.....	71

Учебное издание

**НАУЧНО-ИССЛЕДОВАТЕЛЬСКАЯ РАБОТА
СТУДЕНТОВ ПО НАПРАВЛЕНИЮ «ПСИХОЛОГИЯ»
И СПЕЦИАЛЬНОСТИ «ПСИХОЛОГИЯ
СЛУЖЕБНОЙ ДЕЯТЕЛЬНОСТИ»**

Учебно-методическое пособие

Составители:

Гайдар Карина Марленовна, **Завгородняя** Ирина Владимировна,
Макушина Ольга Петровна, **Меланьина** Анна Анатольевна,
Пинегина Наталья Михайловна, **Тимофеева** Ольга Валерьевна

Корректор *В. В. Сафонова*

Компьютерная верстка *Л. О. Мещеряковой*

Подписано в печать 11.03.2021. Формат 60×84/16.
Уч.-изд. л. 5,4. Усл. п. л. 5,5. Тираж 50 экз. Заказ 408

Издательский дом ВГУ
394018 Воронеж, пл. Ленина, 10

Отпечатано в типографии Издательского дома ВГУ
394018 Воронеж, ул. Пушкинская, 3