

МИНИСТЕРСТВО ОБРАЗОВАНИЯ И НАУКИ РОССИЙСКОЙ ФЕДЕРАЦИИ
ФЕДЕРАЛЬНОЕ ГОСУДАРСТВЕННОЕ БЮДЖЕТНОЕ
ОБРАЗОВАТЕЛЬНОЕ УЧРЕЖДЕНИЕ
ВЫСШЕГО ОБРАЗОВАНИЯ
«ВОРОНЕЖСКИЙ ГОСУДАРСТВЕННЫЙ УНИВЕРСИТЕТ»
(ФГБОУ ВО «ВГУ»)

Факультет философии и психологии

Кафедра общей и социальной психологии

**НАУЧНО-ИССЛЕДОВАТЕЛЬСКАЯ РАБОТА
СТУДЕНТОВ ПО СПЕЦИАЛЬНОСТИ
37.05.02 «ПСИХОЛОГИЯ СЛУЖЕБНОЙ ДЕЯТЕЛЬНОСТИ»**

Учебно-методическое пособие для вузов

Воронеж
2017

Рекомендовано заседанием кафедры общей и социальной психологии
31.08.2017 г., протокол № 1400-13.

Составители: К. М. Гайдар, И. В. Завгородняя, С. Э. Кокотек, О. П. Макушина, А. А. Меланьина, Н. М. Пинегина, В. А. Тенькова, О. В. Тимофеева

Научный редактор доцент К. М. Гайдар

Учебно-методическое пособие подготовлено на кафедре общей и социальной психологии факультета философии и психологии Воронежского государственного университета.

Рекомендовано для студентов специальности «Психология служебной деятельности» факультета философии и психологии, руководителей курсовых и выпускных квалификационных работ.

ПРЕДВАРИТЕЛЬНЫЕ ЗАМЕЧАНИЯ

Научно-исследовательская работа студента – неотъемлемый и важнейший компонент профессиональной подготовки обучающихся по специальности «Психология служебной деятельности», что определяет Федеральный государственный образовательный стандарт высшего образования по данной специальности (2016). Данное положение отражает учебный план специальности, в котором в качестве обязательного вида учебно-профессиональной работы обучающегося зафиксировано ежегодное выполнение курсовых работ и – на завершающем курсе обучения – выпускной квалификационной работы.

Цель настоящего учебно-методического пособия – дать студентам необходимые ориентиры для самоорганизации своей научно-исследовательской работы в ходе обучения на факультете, определения ее логики и содержания, повышения эффективности осуществляемой деятельности. Хотя большая часть пособия посвящена обязательному виду научно-исследовательской работы обучающегося, авторы сочли необходимым в вводной части кратко описать и другие виды этой работы, не являющиеся для студента обязательными, но крайне полезные для его профессионального становления, в частности для активизации научно-исследовательской деятельности, развития инициативности и «психологического» мышления, раскрытия и совершенствования своих способностей и профессионально важных качеств, формирования научно-исследовательских компетенций и формирования готовности к осуществлению научно-исследовательской деятельности психолога.

И курсовая, и выпускная квалификационная работа по специальности «Психология служебной деятельности» являются самостоятельным научным исследованием студента. В соответствии с этим они должны отвечать требованиям, предъявляемым к любому научному исследованию: содержать логично выстроенную теоретическую и корректно проведенную эмпирическую части и быть оформленными согласно принятым стандартам.

В отличие от курсовой, являющейся результатом работы в течение одного учебного года по дисциплине, определенной учебным планом, выпускная квалификационная работа представляет собой систематизацию разноплановых знаний, полученных выпускником за весь период обучения в университете, проверку умения квалифицированно использовать психодиагностические методы и методики, а также степень подготовленности выпускника к выполнению задач профессиональной деятельности в качестве дипломированного специалиста в области психологии.

Качественно выполненная выпускная квалификационная или курсовая работа должна свидетельствовать об умениях обучающегося

четко формулировать проблему и оценивать степень ее актуальности, обосновывать выбранные методы решения поставленных задач, самостоятельно работать с литературой и другими информационно-справочными материалами, отбирать в них нужные сведения, анализировать и интерпретировать научную информацию, а также представлять ее в графической или иной иллюстративной форме, делать обоснованные выводы, формулировать практические рекомендации, излагать свои мысли грамотно, правильно оформлять текст работы.

Курсовые работы пишутся студентами специальности «Психология служебной деятельности» очной формы обучения на 1, 2, 3 и 4 курсах. Выпускная квалификационная работа выполняется студентами очной формы обучения на 5 курсе. В качестве руководителей выступают члены профессорско-преподавательского состава кафедры общей и социальной психологии факультета философии и психологии Воронежского государственного университета. Тематика курсовых работ студентов 1 курса отвечает, согласно учебному плану, содержанию дисциплины «Общая психология», 2 курса – дисциплины «Социальная психология», 3 курса – дисциплины «Актуальные проблемы военной психологии», 4 курса – дисциплины «Психология служебного коллектива».

Тематика выпускных квалификационных работ должна соответствовать реализуемой кафедрой, согласно учебному плану, специализации «Психологическое обеспечение служебной деятельности в экстремальных условиях».

Курсовая работа 1 курса ограничивается теоретическим исследованием избранной темы. На 2 курсе, помимо теоретического анализа, студент разрабатывает и представляет в курсовой работе также программу эмпирического исследования. Начиная с 3 курса, курсовая работа является развернутым научно-психологическим исследованием, включающим в себя обязательные теоретическую и эмпирическую части. Аналогичное требование относится к курсовой работе 4 курса и к выпускной квалификационной работе.

Как курсовая, так и выпускная квалификационная работа имеют стандартную структуру, состоящую из нескольких взаимосвязанных частей текста.

1. Титульный лист.
2. Оглавление.
3. Введение.
4. Теоретическая глава¹.
5. Эмпирическая глава.
6. Заключение.
7. Список литературы.

¹ Допускается наличие двух теоретических глав.

8. Приложения.

Все курсовые работы студентов 4 курса, а также выпускные квалификационные работы подлежат обязательной публичной защите. На 3 курсе курсовые работы защищают только студенты, претендующие на оценку «отлично». Исключение составляют те студенты 3 курса, которые принимали участие в качестве докладчиков в студенческой научной сессии факультета философии и психологии или / и в Международной конференции студентов, аспирантов и молодых ученых МГУ «Ломоносов»². Им оценка «отлично» в случае своевременной сдачи оформленного текста работы выставляется автоматически.

Курсовые работы защищаются в кафедральных комиссиях, выпускные квалификационные работы – в экзаменационной комиссии / государственной экзаменационной комиссии.

На кафедре общей и социальной психологии ежегодно разрабатывается порядок и сроки выполнения курсовых и выпускных квалификационных работ. Они представлены в таблицах 1 и 2.

Таблица 1

Порядок и сроки выполнения курсовых работ студентами-психологами

Период	Содержание работы
Сентябрь – октябрь	Выбор темы и руководителя курсовой работы, утверждение темы на заседании кафедры
Октябрь – март	Написание курсовой работы, консультации с руководителем
Март (вторая половина)	Сдача первоначального варианта полного текста курсовой работы руководителям на проверку
Март – начало мая	Проверка курсовых работ, доработка студентами их первоначального варианта
До 10 мая ³	Сдача окончательного варианта курсовых работ руководителям на проверку
Май	Защиты курсовых работ студентов старших курсов
Конец мая	Выставление оценок за курсовые работы

Таблица 2

Порядок и сроки выполнения выпускных квалификационных работ (ВКР) студентами-психологами

Период	Содержание работы
Сентябрь	Определение темы ВКР, выбор руководителя, согласование с ним темы, оформление заявления на выполнение ВКР, подача его на кафедру

² Традиционно проходят в середине апреля.

³ Срок определен решением Ученого совета факультета философии и психологии (протокол от 25.02.2010 № 1400-02) и является единым на всем факультете.

Начало октября	Утверждение темы ВКР на заседании кафедры
Конец октября	Утверждение темы ВКР на заседании Ученого совета факультета философии и психологии, выпуск распоряжения декана о закреплении тем ВКР и руководителей за студентами ⁴
Октябрь	Написание введения к ВКР
Ноябрь	Написание первого варианта теоретической части ВКР
Ноябрь (вторая половина)	Разработка программы эмпирического исследования для ВКР
Декабрь – начало февраля	Завершение написания теоретической части ВКР, проведение эмпирического исследования
Февраль (вторая половина) – начало апреля	Анализ результатов эмпирического исследования, написание соответствующей главы ВКР
Первая половина мая	Прохождение производственной преддипломной практики, завершение выполнения ВКР, окончательное оформление текста ВКР
Вторая половина мая	Предзащиты ВКР, устранение полученных на предзащите замечаний, сдача окончательного варианта ВКР руководителю для составления отзыва, сдача оформленной ВКР на кафедру с отзывом руководителя
Конец мая	Принятие заведующим кафедрой решения о допуске ВКР к защите, направление ВКР на рецензию, передача ВКР в экзаменационную комиссию / государственную экзаменационную комиссию

Поскольку к курсовым работам, выполняемым на разных этапах обучения, предъявляются несколько различные требования, то к оценке завершённой студентом работы кафедра подходит дифференцированно, разработав для каждого курса свою систему критериев оценки (табл. 3-6). Предварительное знакомство студентов с ними, безусловно, полезно, поскольку позволяет заранее сориентироваться на желаемый результат и избежать ненужных ошибок.

Таблица 3

Критерии оценок курсовых работ 1 курса

Отлично	<p>Оценка «отлично» выставляется в случае полного соответствия следующим требованиям.</p> <ol style="list-style-type: none"> 1. Соответствие структуры и содержания работы поставленным целям и выдвинутым задачам. 2. Грамотность и логическая последовательность теоретического обзора по теме исследования: анализ проблемы проведен полностью и тщательно, все части курсовой работы взаимосвязаны. 3. Высокое качество оформления текста работы: соответствие
----------------	---

⁴ С момента утверждения темы Ученым советом факультета и выхода распоряжения декана изменение названия работы в ходе ее выполнения не допускается.

	<p>оформления работы действующему ГОСТу, отсутствие стилистических и иных ошибок.</p> <p>4. Демонстрация знания своей работы, правильные ответы на вопросы руководителя по работе.</p> <p>5. Срок сдачи законченной работы на проверку руководителю – до 10 мая – выполнен.</p>
Хорошо	<p>Оценка «хорошо» выставляется в любом из трех случаев.</p> <p>1. Выполнение всех требований, перечисленных на оценку «отлично», за исключением последнего: работа сдана на проверку позже установленного срока (10 мая), но не позднее начала экзаменационной сессии.</p> <p>2. Недостаточно полный анализ проблемы, остальные требования соблюдены.</p> <p>3. Невысокое качество оформления работы (имеются отдельные нарушения ГОСТа), остальные требования соблюдены.</p>
Удовлетворительно	<p>Оценка «удовлетворительно» выставляется в любом из трех случаев.</p> <p>1. Работа сдана на проверку после начала экзаменационной сессии, остальные требования, перечисленные на оценку «отлично», соблюдены.</p> <p>2. Анализ проблемы проведен частично, даны отрывочные сведения о проблеме исследования, остальные требования соблюдены.</p> <p>3. Низкое качество оформления работы (имеются значительные нарушения ГОСТа).</p>
Неудовлетворительно	<p>Оценка «неудовлетворительно» выставляется в любом из трех случаев.</p> <p>1. Курсовая работа не выполнена.</p> <p>2. В курсовой работе отсутствует анализ проблемы, задачи в целом не решены, имеются грубые фактологические ошибки, связь между отдельными задачами и частями курсовой работы фрагментарная.</p> <p>3. Демонстрация незнания собственной работы, неправильные ответы на вопросы руководителя по работе независимо от степени выполнения первого, второго и третьего требований, перечисленных на оценку «отлично».</p>

Таблица 4

Критерии оценок курсовых работ 2 курса

Отлично	<p>Оценка «отлично» выставляется в случае полного соответствия следующим требованиям.</p> <p>1. Соответствие структуры и содержания работы поставленным целям и выдвинутым задачам.</p> <p>2. Грамотность и логическая последовательность теоретического обзора по теме исследования: анализ проблемы проведен полностью и тщательно, все части курсовой работы взаимосвязаны.</p> <p>3. Наличие программы эмпирического исследования.</p> <p>4. Высокое качество оформления текста работы: соответствие</p>
----------------	--

	<p>оформления работы действующему ГОСТу, отсутствие стилистических и иных ошибок.</p> <p>5. Демонстрация знания своей работы, правильные ответы на вопросы руководителя по работе.</p> <p>6. Срок сдачи законченной работы на проверку руководителю – до 10 мая – выполнен.</p>
Хорошо	<p>Оценка «хорошо» выставляется в любом из четырех случаев.</p> <p>1. Выполнение всех требований, перечисленных на оценку «отлично», за исключением последнего: работа сдана на проверку позже установленного срока (10 мая), но не позднее начала экзаменационной сессии.</p> <p>2. Недостаточно полный анализ проблемы, остальные требования соблюдены.</p> <p>3. Отсутствует программа эмпирического исследования, остальные требования соблюдены.</p> <p>4. Невысокое качество оформления работы (имеются отдельные нарушения ГОСТа), остальные требования соблюдены.</p>
Удовлетворительно	<p>Оценка «удовлетворительно» выставляется в любом из четырех случаев.</p> <p>1. Работа сдана на проверку после начала экзаменационной сессии, остальные требования, перечисленные на оценку «отлично», соблюдены.</p> <p>2. Выполнение всех требований, за исключением третьего и последнего: отсутствует программа эмпирического исследования, работа сдана на проверку позже установленного срока.</p> <p>3. Анализ проблемы проведен частично, даны отрывочные сведения о проблеме исследования, остальные требования соблюдены.</p> <p>4. Низкое качество оформления работы (имеются значительные нарушения ГОСТа).</p>
Неудовлетворительно	<p>Оценка «неудовлетворительно» выставляется в любом из трех случаев.</p> <p>1. Курсовая работа не выполнена.</p> <p>2. В курсовой работе отсутствуют анализ проблемы, программа эмпирического исследования, задачи в целом не решены, имеются грубые фактологические ошибки, связь между отдельными задачами и частями курсовой работы фрагментарная.</p> <p>3. Демонстрация незнания собственной работы, неправильные ответы на вопросы руководителя по работе независимо от степени выполнения первого, второго и третьего требований, перечисленных на оценку «отлично».</p>

Таблица 5

Критерии оценок курсовых работ 3 курса

Отлично	<p>Оценка «отлично» выставляется в случае полного соответствия следующим требованиям.</p> <p>1. Соответствие структуры и содержания работы поставленным целям и выдвинутым задачам.</p>
----------------	---

	<p>2. Грамотно обоснованное решение проблемы исследования, логическая последовательность, систематичность теоретического обзора и полнота анализа проблемы исследования, взаимосвязь всех частей исследования.</p> <p>3. Методическая обоснованность эмпирической части исследования: соответствие методик целям исследования, использование адекватных статистических критериев и методов количественной обработки результатов или / и проведение глубокого качественного анализа.</p> <p>4. Высокое качество оформления текста работы: соответствие оформления работы действующему ГОСТу, логичность изложения, отсутствие стилистических и иных ошибок.</p> <p>5. Срок сдачи законченной работы на проверку руководителю – до 10 мая – выполнен.</p> <p>6. Высокое качество защиты работы: логичность и ясность устного выступления, четкость формулирования выводов по работе, использование в случае необходимости иллюстративного материала, демонстрация знания своей работы, аргументированность ответов на вопросы комиссии и аудитории.</p>
Хорошо	<p>Оценка «хорошо» выставляется в любом из четырех случаев.</p> <p>1. Выполнение всех требований, перечисленных на оценку «отлично», за исключением пятого и шестого: работа сдана в установленные сроки, но не защищалась в комиссии, или работа сдана на проверку позже установленного срока (10 мая), но до начала экзаменационной сессии.</p> <p>2. Недостаточно полный анализ проблемы, остальные требования (последнее не обязательно) соблюдены.</p> <p>3. Эмпирическое исследование проведено на среднем уровне: методики и уровень проведения исследования не полностью соответствуют его целям и задачам, имеются нарушения отдельных процедур, используется упрощенная математическая обработка результатов. Остальные требования (последнее не обязательно) соблюдены.</p> <p>4. Невысокое качество оформления работы (имеются отдельные нарушения ГОСТа), остальные требования (последнее не обязательно) соблюдены.</p>
Удовлетворительно	<p>Оценка «удовлетворительно» выставляется в любом из пяти случаев.</p> <p>1. Работа сдана на проверку после начала экзаменационной сессии, остальные требования, перечисленные на оценку «отлично», соблюдены.</p> <p>2. Анализ проблемы проведен частично, даны отрывочные сведения о проблеме исследования, остальные требования соблюдены.</p> <p>3. В курсовой работе отсутствует эмпирическое исследование.</p> <p>4. Эмпирическое исследование проведено на среднем уровне (методики и уровень проведения исследования не полностью соответствуют его целям и задачам, имеются нарушения отдельных процедур, используется упрощенная математическая обработка результатов). Остальные требования соблюдены.</p>

	5. Низкое качество оформления работы (имеются значительные нарушения ГОСТа).
Неудовлетворительно	<p>Оценка «неудовлетворительно» выставляется в любом из трех случаев.</p> <ol style="list-style-type: none"> 1. Курсовая работа не выполнена. 2. В курсовой работе отсутствуют полноценный теоретический анализ проблемы, эмпирическое исследование, задачи в целом не решены, имеются грубые фактологические ошибки, связь между отдельными задачами и частями курсовой работы фрагментарная. 3. Демонстрация незнания собственной работы, неправильные ответы на вопросы руководителя по работе независимо от степени выполнения первых четырех требований, перечисленных на оценку «отлично».

Таблица 6

Критерии оценок курсовых работ 4 курса

Отлично	<p>Оценка «отлично» выставляется в случае полного соответствия следующим требованиям.</p> <ol style="list-style-type: none"> 1. Соответствие структуры и содержания работы поставленным целям и выдвинутым задачам. 2. Грамотно обоснованное решение проблемы исследования, логическая последовательность и систематичность теоретического обзора и анализа существующих теоретических концепций по теме исследования. 3. Методическая обоснованность эмпирического исследования (эксперимента, квазиэксперимента, корреляционного исследования, проекта коррекционной, тренинговой работы, диагностической методики) – соответствие методик целям исследования, адекватность количественного и качественного оценивания, точность количественных измерений, репрезентативность выборки, использование современного арсенала математических методов обработки результатов: корреляционного, дисперсионного, факторного, кластерного и др. видов анализа, адекватных статистических критериев. 4. Высокое качество оформления текста работы (соответствие оформления работы действующему ГОСТу, логичность изложения, отсутствие стилистических и иных ошибок). 5. Срок сдачи законченной работы на проверку руководителю – до 10 мая – выполнен. 6. Высокое качество защиты работы: логичность и ясность устного выступления, четкость формулирования выводов по работе, использование в случае необходимости иллюстративного материала, демонстрация знания своей работы, аргументированность ответов на вопросы комиссии и аудитории.
Хорошо	<p>Оценка «хорошо» выставляется в любом из двух случаев.</p> <ol style="list-style-type: none"> 1. Недостаточно полный анализ проблемы, излишне краткое изложение содержания работы на защите при демонстрации знания своей работы и умения отвечать на вопросы комиссии и аудитории, остальные требования, перечисленные на оценку

	<p>«отлично», соблюдены.</p> <p>2. Невысокое качество оформления работы (имеются отдельные нарушения ГОСТа), остальные требования, перечисленные на оценку «отлично», соблюдены.</p>
Удовлетворительно	<p>Оценка «удовлетворительно» выставляется в любом из трех случаев.</p> <p>1. Анализ проблемы проведен частично, даны отрывочные сведения о проблеме исследования, пространное изложение содержания работы на защите (доклад фрагментарный с очень краткими или отсутствующими выводами), путаница в научных понятиях, отсутствие ответов на ряд вопросов комиссии и аудитории. Остальные требования соблюдены.</p> <p>2. Невысокий уровень проведения эмпирического исследования: методики и уровень проведения исследования не полностью соответствуют его целям и задачам, выборка исследования нерепрезентативна, имеются нарушения отдельных процедур, используется упрощенная математическая обработка результатов, применяемые статистические критерии не адекватны целям и задачам. Остальные требования соблюдены.</p> <p>3. Соблюдение требований для выставления оценок «отлично», «хорошо» или «удовлетворительно» при повторной защите курсовой работы.</p>
Неудовлетворительно	<p>Оценка «неудовлетворительно» выставляется в любом из четырех случаев.</p> <p>1. Курсовая работа не выполнена или имеет место отказ от защиты курсовой работы.</p> <p>2. В курсовой работе отсутствует анализ проблемы, задачи в целом не решены, имеются грубые фактологические ошибки, связь между отдельными задачами и частями курсовой работы фрагментарная.</p> <p>3. Отсутствует эмпирическое исследование, несмотря на полноту теоретического анализа проблемы.</p> <p>4. Эмпирическое исследование имеется, но проведено на низком уровне: методики не соответствуют целям и задачам, математическая обработка или примитивная (например, ограничена подсчетом процентов), или отсутствует; при этом анализ проблемы проведен частично, даны отрывочные сведения о проблеме исследования, изложение содержания работы на защите пространное (доклад фрагментарный с очень краткими или отсутствующими выводами), путаница в научных понятиях, отсутствие ответов на вопросы комиссии и аудитории.</p>

Так же как студенту важно знать, по каким критериям будет оцениваться его курсовая работа, выпускнику необходимо знание того, какими критериями руководствуется экзаменационная комиссия / государственная экзаменационная комиссия при выставлении оценки на защите ВКР.

При оценке ВКР используются следующие критерии.

1. Четкость теоретических и эмпирических компонентов исследования. Должны быть четко и сбалансировано представлены результаты теоретического (обзор и анализ существующих теоретических концепций по теме исследования, постановка проблемы) и эмпирического исследований (эксперимента, квазиэксперимента, корреляционного исследования, или обоснованного проекта коррекционной, тренинговой работы, или диагностической методики), что позволяет квалифицировать выпускное исследование как завершенное.

2. Обоснованность решения проблемы исследования, анализ проблемы. Должны быть обоснованно раскрыты актуальность проблемы исследования, ее теоретическая и практическая значимость, выделены элементы новизны предложенного решения проблемы, дан полный анализ проблемы в соответствии с поставленными целями и задачами исследования.

3. Взаимосвязь решаемых задач. Должно быть представлено решение исследовательских задач (теоретических, методических, практических) в их взаимосвязи в соответствии с целью, проблемой, объектом, предметом и гипотезой исследования.

4. Уровень проведения эмпирического исследования. Используемые в нем методы и конкретные методики должны отвечать целям и задачам исследования, его выборка должна быть репрезентативна, количественное и качественное оценивание должно быть адекватным и точным.

5. Качество математической обработки результатов. Количественные измерения и оценки должны быть проведены с использованием современного арсенала математико-статистических методов (корреляционного, дисперсионного, факторного, кластерного анализов, адекватных статистических критериев), выбор методов математической обработки результатов должен быть обоснован.

6. Качество оформления ВКР. Текст ВКР должен быть оформлен в соответствии с действующим ГОСТ 7.32-91 «Отчет о научно-исследовательской работе. Структура и правила оформления».

7. Качество защиты ВКР. Должны быть продемонстрированы четкость и ясность устного выступления, профессиональная и общезыковая грамотность, логическая последовательность и систематичность изложения результатов исследования, знание своей работы и современного состояния исследуемой проблемы, аргументированность ответов на вопросы, использование иллюстративного материала (схем, диаграмм, таблиц, корреляционных плеяд и др.) на бумажном носителе или в виде электронных презентаций.

Оценка ВКР специалиста-психолога проводится с помощью 4-балльной шкалы, которая соотносится с уровнями сформированности компетенций.

Таблица 7

Критерии и шкала оценок выпускных квалификационных работ

Критерий	«Отлично» (повышенный уровень сформированн ости компетенций)	«Хорошо» (базовый уровень сформированн ости компетенций)	«Удовлетворител ьно» (пороговый уровень сформированнос ти компетенций)	«Неудовлетворите льно»
1. Четкость теоретических и эмпирических компонентов в исследовании	достаточная четкость обоих компонентов	достаточная четкость компонентов теоретического характера и недостаточная – эмпирического	достаточная четкость компонентов эмпирического характера и недостаточная – теоретического	имеется четкость лишь отдельных понятий, другие понятия расплывчаты
2. Обоснованность решения проблемы исследования, анализ проблемы	решение проблемы обосновано полностью и тщательно, анализ проблемы полный	решение проблемы вполне обосновано, анализ проблемы недостаточно полный	решение проблемы обосновано частично, даны отрывочные сведения о проблеме исследования	решение проблемы не обосновано
3. Взаимосвязь решаемых задач	все части исследования взаимосвязаны и соотносены с более общей научной проблемой	решение задач взаимосвязано, но недостаточна связь с более общей научной проблемой	решение задач в целом взаимосвязано, но наблюдается относительная изолированность частей исследования	задачи исследования не решены, имеется фрагментарная связь между отдельными задачами и частями исследования
4. Уровень проведения эмпирического исследования	очень высокий: – методики и уровень проведения исследования полностью соответствуют его целям и задачам, – количественное и качественное оценивание адекватно и	высокий: – методики и уровень проведения исследования в достаточной степени соответствуют его целям и задачам, – количественное и качественное оценивание не вполне точное,	средний: – методики и уровень проведения исследования не полностью соответствуют его целям и задачам, – эмпирическое исследование проведено с нарушением отдельных процедур,	низкий: – методики и уровень проведения исследования не соответствуют его целям и задачам, – эмпирическое исследование отсутствует

	точно, – выборка репрезентатив на	– выборка репрезентатив на	– выборка нерепрезентатив на	
5. Качество математической обработки результатов	высокое: расчеты эмпирических данных осуществлены с применением корреляционного, дисперсионного, факторного, кластерного и др. видов анализа, использованы адекватные статистические критерии		низкое: математическая обработка результатов упрощенная, использованные статистические критерии не адекватны целям и задачам	математическая обработка результатов примитивная (подсчет процентов и т.п.) или отсутствует
6. Качество оформления ВКР	очень высокое: работа оформлена в полном соответствии с ГОСТом или имеется не более двух незначительных отклонений от ГОСТа	высокое: имеется не более одного нарушения ГОСТа и двух отклонений	среднее: имеются не более двух нарушений ГОСТа	низкое: имеются грубые нарушения ГОСТа
7. Качество защиты ВКР	– ясное, четкое изложение содержания и выводов, – отсутствие противоречивой информации, – демонстрация знания своей работы и умения отвечать на вопросы (объяснять выявленные психологические факты на языке научных понятий и теорий)	– четкое изложение содержания, излишне краткое изложение выводов, – отсутствие противоречивой информации, – демонстрация знания своей работы и умения отвечать на вопросы (объяснять выявленные психологические факты на языке научных понятий и теорий)	– пространное изложение содержания, фрагментарный доклад с очень краткими или отсутствующими выводами, – путаница в научных понятиях, – отсутствие ответов на ряд вопросов	– пространное изложение содержания, фрагментарный доклад, в котором отсутствуют выводы, – путаница в научных понятиях, – отсутствие ответов на ряд вопросов, – демонстрация отсутствия знания своей работы

Оценка за ВКР выставляется с учетом предложений рецензента и мнения руководителя. При оценке ВКР учитываются: содержание работы; ее оформление; характер защиты.

Помимо обязательной научно-исследовательской работы студенты-психологи имеют широкие возможности для проявления инициативы и творчества в научной области. Кратко охарактеризуем другие виды научно-исследовательской работы студентов.

1. Участие в научных исследованиях.

1.1. Студенты всех курсов могут привлекаться с их согласия к участию в научных исследованиях по общекафедральной тематике или в инициативных исследованиях, проводимых отдельными преподавателями.

1.2. Обучающиеся могут принимать участие в исследованиях как на разных этапах, так и в различных функциональных позициях: в качестве разработчика, то есть члена творческого коллектива по созданию концепции исследования; в качестве исполнителя на различных этапах исследования (составление библиографических списков, сбор первичных эмпирических данных, обработка полученной информации и т.п.); в качестве соавтора исследования при условии активного участия на всех его этапах.

1.3. В случае если исследование проводится при поддержке какого-либо фонда (в виде гранта), участие обучающихся и его условия оговариваются в заявке на получение гранта и при его распределении.

2. Участие в студенческих и иных научных конференциях.

2.1. Студенты-психологи имеют право выступать с докладами и сообщениями на студенческих и иных научных конференциях, организуемых на факультете философии и психологии, в других подразделениях ВГУ, а также проводимых в других вузах города и страны (в том числе в ежегодной Международной научной конференции студентов, аспирантов и молодых ученых «Ломоносов», организуемой МГУ им. М. В. Ломоносова) на условиях, выдвигаемых соответствующими оргкомитетами.

2.2. Ежегодно на факультете философии и психологии проводится студенческая научная конференция в рамках научной сессии ВГУ, участие в которой и его оценка (призы и дипломы) регулируются соответствующими локальными актами университета.

2.3. На факультете философии и психологии могут проводиться конференции по инициативе самих студентов.

3. Публикация тезисов и статей.

3.1. Студенты имеют право публиковать как индивидуально, так и в соавторстве с преподавателями кафедры свои научные статьи и тезисы сделанных на конференциях докладов (сообщений) в различных изданиях

периодической психологической печати, тематических сборниках, сборниках, выпускаемых по материалам конференций и др. Условия публикации студентами материалов определяется требованиями соответствующих редакционных коллегий (редакторов).

3.2. В ежегодном Вестнике научной сессии факультета философии и психологии ВГУ публикуются доклады студентов, получивших призовые места по итогам ежегодной студенческой научной конференции на условиях, определяемых редакционной коллегией Вестника.

3.3. На факультете философии и психологии ежегодно издается Вестник студенческой научной сессии, в котором публикуются тексты докладов всех ее участников.

3.4. В случае проведения на факультете конференции по инициативе самих студентов руководство факультета обеспечивает организационную, методическую и финансовую поддержку издания сборника ее материалов.

4. Участие в Открытом конкурсе Министерства образования и науки РФ и других конкурсах студенческих научных работ.

4.1. Открытый конкурс на лучшую научную работу студентов вузов Российской Федерации по естественным, техническим и гуманитарным наукам проводится ежегодно в целях развития научно-исследовательской работы студентов. В нем могут принимать участие отдельные обучающиеся и студенческие коллективы (до 3 человек). Условия и требования к участникам конкурса определяются соответствующим приказом Министра образования РФ и Положением об открытом конкурсе, с которыми студенты могут ознакомиться как на сайте факультета философии и психологии, так и непосредственно на кафедре общей и социальной психологии.

4.2. Студенты-психологи имеют право принимать участие в других конкурсах студенческих научных работ – проводимых Администрацией Воронежской области (Областной конкурс Главного управления образования Воронежской области на лучшую научную работу среди студентов высших учебных заведений в области гуманитарных наук), другими вузами, различными фондами и ассоциациями.

4.3. Кафедра общей и социальной психологии на своем заседании может рекомендовать к участию в том или ином конкурсе лучшие работы студентов и оказать им необходимую помощь при подготовке соответствующих материалов для представления в оргкомитет конкурса.

По результатам успешной учебы и активной научной деятельности, в том числе при наличии ряда научных публикаций, студенты-психологи могут участвовать в различных конкурсах поощрительного характера, в частности, на получение следующих стипендий: стипендии Ученого совета ВГУ за особые успехи в учебной и научной деятельности, стипендии Администрации Воронежской области за особые успехи в учебной и

научной деятельности, стипендии Оксфордского Российского Фонда и других.

Коллектив авторов пособия желает студентам успеха в различных видах научной работы: К. М. Гайдар (разделы «Предварительные замечания», 1, 3, 4, 5, научная редакция пособия), А. А. Меланьина (раздел 1), О. П. Макушина, В. А. Тенькова (раздел 2), И. В. Завгородняя, С. Э. Кокотек, О. В. Тимофеева (раздел 5), Н. М. Пинегина (раздел «Приложения»).

Раздел 1 ВВЕДЕНИЕ: ВСЕМУ ГОЛОВА

Введение к курсовой или выпускной квалификационной работе отражает основные характеристики исследования, к которым относятся: актуальность и проблема исследования; его цель, объект, предмет, гипотеза и задачи; методологическая основа и теоретическая база; используемые методы; база эмпирического исследования; научная новизна, теоретическая и практическая значимость; этапы проведения исследования, описание апробации (внедрения) его результатов; структура работы как письменного научного отчета о выполненном исследовании. При этом такие фрагменты введения, как проблема исследования, методологическая основа, теоретическая база, этапы проведения исследования, описание апробации (внедрения) его результатов и структура обязательны только для выпускной квалификационной работы.

Ниже выделим главные моменты при описании каждой из позиций, которые должны содержаться во Введении.

1. Актуальность исследования.

Актуальность исследования позволяет ответить на вопрос о том, **почему именно сейчас необходимо его проведение, как оно связано с современной ситуацией развития общества, состоянием самой психологической науки** и т.п. Актуальность может быть *теоретической*, если выявленная проблема находится на переднем крае науки, разрабатывается современными учеными и т.д., или *практической*, то есть вытекающей из злободневных запросов практики в той области социально-культурной или производственной, экономической жизни, где остро ощущается недостаток научно обоснованных психологических рекомендаций.

Основными аспектами актуальности психологического исследования могут быть:

- необходимость дополнения теоретических построений, относящихся к изучаемому явлению;
- потребность в новых научных фактах, которые позволят расширить теорию и сферу ее применения;

- потребность в дополнении или переработке психологических теорий, концепций, рекомендаций с целью более полного использования их как представителями других наук, так и широкими слоями населения.

- потребность в более эффективных психодиагностических и исследовательских методах, способных обеспечить получение новых данных;

- потребность в методах (способах, приемах, технологиях), имеющих более широкие возможности и / или эффективность психологического воздействия, обучения, тренировки, реабилитации, применения в профессиональной деятельности психологов или других специалистов.

В пользу актуальности темы исследования не могут выдвигаться такие аргументы, как недостаточность информации, содержащейся в литературе по изучаемой проблематике, или слабая разработанность данной темы в психологической науке.

Актуальность исследования представляется доказательно и убедительно, показывается связь проблемы с современной ситуацией.

Требуется раскрыть актуальность изучения не только объекта, но и предмета исследования. Например, если разрабатывается тема идентичности группового субъекта, то недостаточно описать актуальность исследования группы как субъекта, надо показать и актуальность изучения такого феномена, как групповая идентичность. Или: если работа посвящена психологическим аспектам качества брака молодой семьи, то нельзя ограничиться указанием на актуальность исследования современной семьи вообще, нужно доказать еще и актуальность изучения такого вопроса, как качество брака молодой семьи⁵.

Одновременно автором работы может быть выделена как теоретическая, так и практическая актуальность исследования.

С характеристикой актуальности исследования непосредственно связано описание степени разработанности интересующей студента тематики в психологической науке. Для этого требуется назвать фамилии авторов, работающих в данной проблемной области, и сослаться на соответствующие источники из списка литературы. Должны быть также обозначены еще неразработанные (мало исследованные) вопросы, аспекты и т.д., в том числе и те, вокруг которых будет сконцентрировано внимание студента в проводимом им исследовании.

Здесь же уместно дать рабочее (предварительное) определение ключевого понятия (ключевых понятий) исследования.

Объем этой части введения не должен превышать 1,0–1,5 страниц.

2. Проблема исследования.

⁵ Здесь и далее все примеры взяты из курсовых и выпускных квалификационных работ студентов, выполненных в последние годы на кафедре общей и социальной психологии.

Проблема выступает исходным толчком, порождает саму необходимость исследования. Выделение проблемы проясняет, зачем исследование вообще было проведено.

Проблема исследования есть осознание какого-то объективного противоречия. Скажем, обнаруживается несоответствие между наличными условиями анализируемой ситуации (привлечения работников организации к участию в ее управлении) и предъявляемыми к ней требованиями. Или констатируется наличие противоположных точек зрения ученых на изучаемое явление или процесс, различий в объяснении одного и того же научного факта (к примеру, поляризации индивидуальных мнений в ходе группового принятия решений). Подобные противоречия относятся к так называемым внешним противоречиям. Однако, возможно, студенту удастся обнаружить и внутреннее – диалектическое – противоречие в самой природе изучаемого явления или процесса. Например, при исследовании учебно-профессиональной мотивации студентов выявляется противоречие между их высокой удовлетворенностью избранной профессией и стремлением после окончания вуза заниматься творческим трудом и намерением приобрести основы профессионального мастерства преимущественно в процессе репродуктивной учебной работы.

Таким образом, проблема исследования формулируется как противоречие либо в самом предмете исследования, либо между подходами различных авторов к изучаемому предмету, либо между данными, полученными разными учеными. Проблему исследования нельзя формулировать как противоречие между важностью, актуальностью исследования конкретного вопроса, предмета и одновременно его недостаточной изученностью в науке.

Пример № 1

Неправильно:

1. «Таким образом, можно констатировать противоречие между насущной необходимостью решения поставленных вопросов и их малой разработанностью в литературе».

2. «В качестве проблемы исследования мы выделяем противоречие между неразработанностью проблемы идентичности на групповом уровне и ее значением для оптимизации деятельности воинских коллективов как субъектов».

Правильно:

1. «Таким образом, можно констатировать противоречие между имеющимися в литературе эмпирическими данными, подтверждающими альтернативные точки зрения, а именно...».

2. «В качестве проблемы исследования мы выделяем противоречие между различными представлениями об идентичности на групповом уровне, имеющимися в науке. С точки зрения ряда авторов (А. Г. Костинская, Дж. Тернер, Г. Тэджфел и др.), групповая идентичность представляет собой осознание членами группы своей принадлежности к этой группе [26, 50,

51]. По мнению других авторов (Г. Бриквелл, У. Дойс и др.), идентичность на групповом уровне определяется как тождественность группы самой себе (или выделение ее из множества других групп) [58, 59]».

3. Цель исследования.

Цель исследования – ожидаемый результат исследования, который позволит разрешить обозначенную проблему. Возможными целями психологического исследования могут быть следующие.

Определить характеристики изучаемого явления. Основанием для постановки такой цели могут быть обнаруженная в литературном обзоре неполнота описания психического явления либо противоречия между эмпирическими данными разных авторов. Неполнота описания может быть выявлена при попытке составить целостную картину свойств явления, опираясь на выбранную методологию или теоретическую концепцию. Следует продумать, какие именно характеристики будут изучаться. Важно, чтобы их набор не был случайным, относился к одному или нескольким аспектам явления, выделенным посредством теоретического анализа. Желательно указать также, какое значение имеет изучение данных характеристик: теоретическое, методическое, практическое, прикладное.

Выявить взаимосвязи психических явлений. Следует подчеркнуть, что установления самого факта существования связи недостаточно, поскольку положение о единстве психики давно принято в психологии и не нуждается в дополнительных доказательствах. Исследование взаимосвязей предполагает определение их особенностей: тесноты, направленности, устойчивости, общей структуры и т.п.

Изучить возрастную динамику явления. Исследования, ориентированные на возрастную переменную, имеют специфический характер и предполагают их проведение в двух основных формах (с использованием двух методов организации исследования): в форме возрастных «поперечных» срезов либо в форме «продольных» срезов (так называемая лонгитюдная форма).

Описать новый феномен, эффект. Чаще всего новый феномен открывают в ходе проводимого эмпирического исследования, направленного на проверку выдвинутой гипотезы. Он может быть зафиксирован, потому что был ожидаем, а может быть замечен внимательным, вдумчивым исследователем при решении иных задач. Задачами исследования при достижении такого рода цели могут быть: выявление факторов, определяющих наличие или отсутствие эффекта, определение силы его проявления, условий существования эффекта, разнообразия проявлений, их устойчивости, теоретическое объяснение феномена.

Открыть новую (другую) природу явления. Исследователь очерчивает класс явлений, которые будут для него предметом рассмотрения. Затем отмечает противоречивость, недостаточность объяснения сущности явлений данного класса, вводит новые термины, связывая их между собой. Начинающего исследователя часто подстерегает заблуждение на пути создания нового объяснения. Оно встречается в тех случаях, когда автор пересказывает своими словами уже опубликованное, употребляя при этом не новые термины, а лишь новые синонимы или перенося акценты на феномены, которым ранее было отведено рядовое, подчиненное положение.

Обобщить, то есть вывести более общие закономерности, чем описанные в литературе.

Создать классификацию, типологию. Разработка классификации предполагает, прежде всего, поиск и обоснование ее критериев, очерчивание области явлений, охватываемых классификацией, которая, в свою очередь, должна быть ясно соотнесена с определенной теорией.

Создать психодиагностическую методику. Необходимость разработки новой методики может быть обусловлена многими причинами. Несомненную научную или прикладную ценность данная работа может иметь для обоснования самой возможности измерения параметров изучаемого явления, повышения точности и надежности измерений, сокращения времени обследования и т.п. Рекомендовать же созданную методику к широкому применению можно лишь в том случае, за редким исключением, если осуществлен комплекс всех психометрических процедур, отвечающих требованиям современной психодиагностики.

Адаптировать имеющуюся методику к новым условиям или контингенту испытуемых. Как правило, такая цель ставится в прикладном исследовании при переносе уже созданной методики в новые социо-культурные условия. Требования к психометрической проверке здесь не менее жесткие, чем при создании новой методики. В первую очередь это относится ко многим современным зарубежным методикам, вся «адаптация» которых традиционно сводилась лишь к переводу на русский язык стимульного материала и текстов интерпретации.

Доказать эффективность разработанной психокоррекционной методики, развивающей (тренинговой) программы. Такая цель достижима лишь в экспериментальной процедуре с использованием «контрольной группы». Необходимо, как минимум, доказать, что именно данное психологическое воздействие является фактором, обуславливающим ожидаемые изменения, а также что эти изменения действительно отражают улучшение в той или иной области психических процессов, сфере личности, межличностных отношениях и др.

4. Объект и предмет исследования.

Объект исследования – это фрагмент, часть объективной (в данном случае – психологической) реальности, на которую направлен научный поиск и которая не зависит от субъективной позиции исследователя. В психологических исследованиях объектом могут выступать различные психические явления. Наиболее частые ошибки связаны с представлением в качестве объекта исследования конкретных испытуемых (а это описывается при характеристике базы эмпирического исследования). Другие нередкие ошибки – указание в качестве объекта связи между явлениями или характеристик какого-либо явления (что на самом деле выступает как предмет исследования) либо же слишком широкая формулировка объекта.

<u>Неправильно:</u>	<u>Правильно:</u>	Пример № 2
1. «Объектом нашего исследования являлась группа как субъект».	1. «Объектом нашего исследования являлась групповая идентичность».	
2. «В качестве объекта исследования выступали сотрудники подразделения МЧС».	2. «В качестве объекта исследования мы рассматривали психологические особенности сотрудников подразделения МЧС».	
3. «Объектом нашего исследования было влияние общественного мнения на ценностную сферу курсантов УВЦ ВГУ».	3. «Объект исследования – ценностная сфера курсантов УВЦ ВГУ».	

Стоит иметь в виду, что объект и предмет исследования определяются еще и типом последнего: **фундаментальным или прикладным**. Напомним их отличия⁶. В системе современного научного знания одна из классификаций основных типов исследования строится на основании такого критерия, как связь задач исследования с непосредственными запросами практики. Именно по этому критерию все исследования можно разделить на фундаментальные и прикладные. В самом общем виде различие между ними сводится к тому, что фундаментальное исследование ориентировано на установление законов развития изучаемого предмета, в то время как прикладное – на способы применения знания об этих законах на практике. Цель прикладного исследования – непосредственное решение практической задачи, а также внедрение результатов исследования для совершенствования каких-то сторон материальной или духовной деятельности общества.

Предмет исследования – сторона или аспект объекта, который непосредственно изучается, «высвечивается» в объекте, как правило,

⁶ Андреева Г. М. Социальная психология : учеб. для студентов вузов, обучающихся по направлению и специальности «Психология» / Г. М. Андреева. – Москва : Аспект Пресс, 2007. – 362 с.

через призму исходно выделенной проблемы. Объект исследования всегда шире его предмета. Соотношение между проблемой, объектом и предметом научного исследования наглядно представлено на рисунке 1.

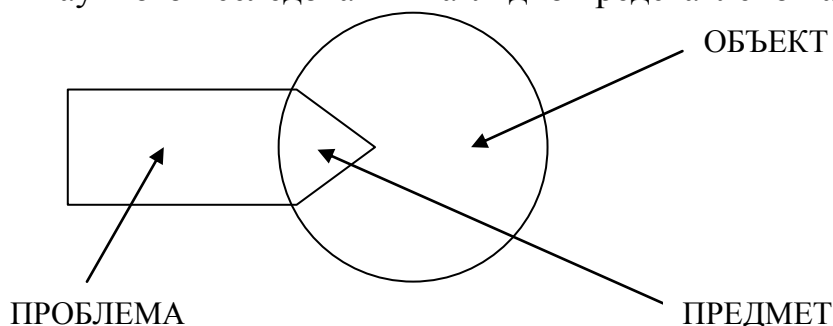


Рисунок 1. Соотношение понятий «проблема», «объект», «предмет» (по В. А. Ядову)⁷

В качестве предмета психологического исследования может быть взято огромное количество психических явлений и их сторон: психические свойства, состояния, процессы, функции, виды поведения, деятельности и общения, пространственные, временные и интенсивностные характеристики отдельных явлений, взаимовлияния между ними, взаимосвязи между психическими и физиологическими явлениями и т.д.

Пример № 3

Неправильно:

1. «Предметом исследования служила групповая идентичность».
2. «Предметом исследования стали негативные стороны воспитания в служебных подразделениях и их отрицательные последствия на формирование личности военнослужащего».
3. «Предмет исследования – изучение того, как подают друг другу обратную связь члены одной группы в юношеском возрасте».

Правильно:

1. «Предметом исследования служила связь компонентов групповой идентичности с типами субъектности группы».
2. «Предметом исследования стали особенности воспитания в служебных подразделениях».
3. «Предмет исследования – формальные и содержательные характеристики обратной связи в юношеских группах».

В заключение еще раз подчеркнем, что цель, объект и предмет исследования должны быть между собой взаимосвязаны и одновременно вытекать из формулировки темы курсовой (выпускной квалификационной)

⁷ Взято из: Богомолова Н. Н. Контент-анализ : спецпрактикум по социальной психологии / Н. Н. Богомолова, Т. Г. Стефаненко. – Москва : Изд-во Моск. ун-та, 1992. – С. 13–18.

работы. На этом этапе студенту полезно еще раз проверить правильность формулировки темы курсовой работы, утвержденной заседанием кафедры, или темы выпускной квалификационной работы, утвержденной заседанием Ученого совета факультета.

5. Гипотеза исследования.

Гипотеза (от греч. *hypóthesis* – предположение, основание) – это **научное предположение, выдвигаемое для объяснения каких-либо явлений**. В психологическом исследовании гипотеза – это логически обоснованное предположение о наличии или об отсутствии связи между изучаемыми явлениями (что влияет на что), о характере этой связи (например, прямо влияет или опосредованно), о закономерностях динамики явления (то есть каковы механизмы развития, как протекает процесс) и т.д.

Чтобы построить «хорошую» научную гипотезу, следует помнить, что гипотеза не должна:

- содержать понятий, которые не уточнены и эмпирически не интерпретированы, то есть не операционализированы;
- содержать оценочных суждений;
- включать в себя слишком много ограничений и допущений.

Гипотеза должна быть проверяемой!

Пример № 4

Неправильно
1. «В качестве гипотезы исследования выступало предположение о влиянии на доминирование определенного структурного компонента групповой идентичности (эмоционального, поведенческого, когнитивного) того или иного типа субъектности группы».

2. «Гипотеза нашего исследования заключалась в том, что обучение навыкам конструктивного разрешения конфликта связано с эмпатическим пониманием партнера».

Правильно
1. «В качестве гипотезы исследования выступало предположение о том, что структурные компоненты групповой идентичности (эмоциональный, поведенческий, когнитивный) связаны с типами субъектности группы (предсубъектности, реальной субъектности и рефлексирующей субъектности), а именно: в группах, относящихся к типу предсубъектности, будет преобладать эмоциональный компонент групповой идентичности, в группах, относящихся к типу реальной субъектности, – поведенческий, а в относящихся к типу рефлексирующей субъектности – когнитивный компонент групповой идентичности».

2. «В качестве гипотезы исследования выступало предположение о наличии связи между уровнем развития у индивида эмпатии и избираемой им стратегией поведения в конфликте, а именно: чем выше уровень эмпатии у

К сожалению, студенты часто формулируют гипотезу без достаточного на то основания, то есть не понятно, откуда вытекает это предположение. Это – серьезная ошибка, особенно в случае выполнения выпускной квалификационной работы. Кратко обоснование гипотезы представляется во Введении, причем оно должно логически вытекать из проведенного в первой главе теоретического анализа.

Обоснование гипотезы может быть *теоретическим* или / и *эмпирическим*. В случае теоретического обоснования гипотезы требуется ссылка на сведения, содержащиеся в литературе по изучаемой проблеме. В случае эмпирического обоснования гипотезы можно ссылаться либо на данные жизненных наблюдений, либо на данные, полученные в предварительном исследовании самого студента (например, в его курсовой работе), либо другого студента (например, в его выпускной квалификационной работе)⁸, либо иного автора. В любом случае ссылки должны быть содержательными, то есть хотя бы в нескольких предложениях раскрывать суть тех сведений или положений, с помощью которых обосновывается гипотеза.

Если в гипотезе идет речь о каких-либо особенностях изучаемого явления, то сразу после формулировки гипотезы следует четко указать, что под этими особенностями будет понимать автор работы.

6. Задачи исследования.

Целевая структура любой деятельности, в том числе научно-исследовательской, предполагает выработку определенной последовательности действий. Каждое действие имеет свою собственную цель, или «подцель», по отношению к общей цели исследования. Эти действия отражают, во-первых, логику построения исследования и, во-вторых, конкретные условия его проведения. Таким образом, эти подцели становятся **задачами исследования**. Они могут быть сформулированы как вопросы, ответы на которые позволят прийти к главной цели исследования.

Среди задач исследования должны быть как те, которые обеспечат нахождение новых фактов, так и те, которые помогут включить их в систему имеющихся психологических знаний.

Часто встречающаяся в этой связи ошибка студентов возникает вследствие неумения различать **ЗАДАЧИ** исследования и **ЭТАПЫ** его организации. Конечно, они взаимосвязаны. Но, формулируя задачи исследования, нужно не описывать свои действия (анализ литературы,

⁸ При ссылке на курсовую или выпускную квалификационную работу она должна быть включена в список литературы и правильно в нем оформлена. Подробнее см. Приложение А (раздел «Список литературы»).

сбор эмпирических данных, их анализ, формулирование выводов и т.п.), а раскрывать, **для чего** осуществляется каждое из этих действий, и **как это способствует** достижению общей цели исследования.

В исследовании по психологии, как правило, формулируются теоретические, эмпирические и практические (прикладные) задачи. Теоретические задачи формулируются с опорой на параграфы теоретической части работы. Таких задач может быть несколько. Выстраиваются они в логике «от общего к частному», то есть сначала выдвигается задача теоретического анализа объекта исследования, а затем следует задача / задачи анализа предмета исследования, его феноменологического описания и пр. Эмпирическая задача может быть одна (в программе эмпирического исследования она будет конкретизирована в нескольких задачах). Практическая (прикладная) задача формулируется как разработка рекомендаций по результатам исследования, программы развивающей, коррекционной работы и т.д. При этом следует четко указать, кому будут адресованы рекомендации или разрабатываемая программа и на что они будут направлены.

Пример № 5

«Целью исследования было изучение связи отдельных структурных компонентов групповой идентичности с определенными типами групповой субъектности.

Для достижения поставленной цели и проверки выдвинутой гипотезы в работе решались следующие **задачи**:

1) исследование разных подходов к определению группового субъекта и его особенностей, основных свойств группового субъекта и типов субъектности группы;

2) анализ теоретических представлений о социальной и групповой идентичности, выявление степени разработанности проблемы в социальной психологии;

3) описание сущности идентификации и идентичности, определение структуры и содержания групповой идентичности;

4) изучение эмпирическим путем связи компонентов групповой идентичности в служебных коллективах с типом субъектности этих групп;

5) формулирование для командиров служебных подразделений, военных психологов, рядовых военнослужащих социально-психологических рекомендаций, направленных на оптимизацию в служебных коллективах процесса формирования групповой идентичности в связи с типами субъектности этих коллективов».

7. Методологические основы исследования.

Методологической основой исследования выступают методологические принципы психологической науки. Методологические принципы (от лат. *principium* – начало, основа) представляют собой реализацию философских принципов применительно к специфическому объекту и предмету исследования. Другими словами, **методологические принципы – это основные исходные положения какой-либо науки (равно как и теории, учения, мировоззрения), на базе которых организуется исследование и с опорой на которые объясняются его результаты.**

Описание методологической основы исследования является обязательным требованием только для выпускной квалификационной работы. В психологии основными методологическими принципами выступают принцип детерминизма, принцип развития, принцип единства сознания и деятельности, принцип системности. Они-то и должны быть раскрыты во Введении, причем не сами по себе, а именно применительно к объекту и предмету конкретного исследования. При этом общая схема, по которой описываются методологические принципы, выглядит следующим образом: название принципа, указание на автора, который его впервые ввел в психологию, сущность принципа, как именно этот принцип реализовывался в данном исследовании.

Пример № 6

1. «Наше исследование основывается на **методологических принципах** единства сознания и деятельности, системности.

Принцип единства сознания и деятельности, согласно которому сознание и все психические свойства субъекта не только проявляются, но и формируются в деятельности, разрабатывается в отечественной психологии, начиная с работ С. Л. Рубинштейна [44 и др.]. Данный принцип используется в нашем исследовании как положение о том, что групповая идентичность проявляется в реальном взаимодействии субъектов (в частности, поведенческий компонент идентичности), и наоборот, общение и взаимодействие как отдельных индивидов в группе, так группы в целом с другими группами оказывает влияние на формирование групповой идентичности.

Принцип системности, введенный в психологическую науку Б. Ф. Ломовым [29]. С позиций принципа системности психические явления изучаются как системы, то есть сложноорганизованные и постоянно развивающиеся объекты. Он используется в нашей работе для исследования психологических особенностей группового субъекта, в частности, групповой идентичности. Человек, представляющий собой систему и обладающий системой психологических свойств и качеств, взаимосвязанных между собой, в свою очередь, включен в систему человеческих отношений, в которой и проявляется его субъектность. Сам являясь субъектом, он предстает членом общности, также выступающей в качестве единого субъекта. Таким образом, с одной стороны, индивидуальный субъект есть система, с другой, он входит в более широкую систему – групповой субъект, все психологические феномены которого, в том числе идентификация, имеют системную природу».

2. «В качестве **методологических принципов** исследования выступали принцип детерминизма и принцип развития.

Принцип детерминизма, разработанный в отечественной психологии С. Л. Рубинштейном и другими учеными [37, 42 и др.], рассматривался в нашей работе в форме положения о причинности психических явлений как совокупности обстоятельств, предшествующих во времени их появлению (формированию). Относительно исследуемой проблемы мы полагаем, что негативно окрашенное эмоциональное состояние личности военнослужащего, пережившего экстремальную ситуацию, может быть детерминировано психосоматическими факторами, следовательно, его негативное состояние необходимо рассматривать как следствие этих факторов.

Принцип развития, предложенный Л. С. Выготским [5 и др.], утверждает, что все психические явления претерпевают закономерные количественные и качественные структурные изменения во времени. В нашем исследовании он реализовывался в

связи с тем, что негативно окрашенное эмоциональное состояние военнослужащего имеет свои этапы развития, на каждом из которых его особенности отражаются на эмоциональном состоянии личности».

Важно подчеркнуть, что в выпускной квалификационной работе не обязательно должны быть указаны все возможные методологические принципы. Их число должно удовлетворять критерию необходимости и достаточности для проведения данного исследования. Другими словами, они не просто обозначаются во Введении, а реально «работают» и в теоретической, и в эмпирической части исследования. Не следует называть методологические принципы для «красного словца». Например, если тема исследования не предусматривает изучение динамики явления и тем более его развития, то нет смысла упоминать принцип развития как методологический, поскольку он не понадобится при интерпретации эмпирических результатов. Однако если в теоретической части работы предполагается дать анализ развития изучаемого психического явления, например в онтогенезе, с целью более полной характеристики этого явления, то принцип развития может быть заявлен как методологический. Иначе говоря, если тот или иной методологический принцип указывается во Введении, то он должен явно «присутствовать» либо в обеих частях работы, либо хотя бы в одной из них – теоретической или эмпирической.

Обратим внимание на то, что принципы, избираемые студентом в качестве методологических для своего исследования, должны быть согласованы с тем теоретическим подходом, в рамках которого он это исследование проводит. Так, если изучаются механизмы психологической защиты личности и в качестве теоретической базы исследования выступает психоаналитическая концепция, то неуместно заявлять, к примеру, методологический принцип единства сознания и деятельности.

8. Теоретическая база исследования.

Теоретическую базу исследования составляют те теории, концепции, ведущие теоретические положения по проблеме исследования, которые имеются в психологии и с опорой на которые проводится исследование. Говоря о проведении исследования, имеем в виду как обоснование объекта и предмета исследования (теоретическая часть работы), так и анализ, интерпретацию и объяснение полученных эмпирических результатов (эмпирическая часть).

Пример № 7

«Теоретическую базу исследования составили концептуальные положения о группе как системе (Г. М. Андреева, А. И. Донцов, А. В. Петровский, Л. И. Уманский, А. С. Чернышев и др.), субъектно-деятельностная концепция С. Л. Рубинштейна, концепция коллективного субъекта А. Л. Журавлева, теоретические положения и учения о структуре идентичности (Э. Эриксон),, идентификации с лидером (Р. Л. Кричевский и Е. М. Дубовская), идентификации группы с личностью и личности с группой (А. В. Петровский, Л. И. Уманский), идентификации группового субъекта (К. М. Гайдар), теория социальной идентичности Г. Тэджфела и Дж. Тернера».

9. Методы исследования.

Методы исследования – это апробированные в науке способы получения нового знания. В них реализуются те методологические принципы, на которые опирается проводимое исследование.

Все исследовательские методы, применяемые в психологии, можно разделить на следующие группы:

1) *методы сбора теоретической информации* – анализ, синтез, сравнение, обобщение, классификация, систематизация, индукция, дедукция, моделирование и пр.;

2) *методы сбора эмпирической информации* – наблюдение, эксперимент, опрос, анализ продуктов деятельности, в том числе документов, и др.;

3) *методы обработки полученных данных* – количественные методы (в том числе методы математической статистики) и методы качественного анализа.

Пример № 8

«В работе использовался следующий комплекс **методов**.

1. Методы сбора теоретической информации: анализ, синтез, обобщение, классификация и систематизация имеющихся в психологической литературе научных представлений по теме исследования.

2. Методы сбора эмпирической информации: наблюдение, эксперимент, метод стандартизированного самоотчета, метод экспертных оценок.

3. Методы обработки результатов исследования: качественный и количественный, в том числе статистический, анализ эмпирических данных (корреляционный анализ, критерии Фишера и Стьюдента)».

Обоснованный выбор методов опирается, прежде всего, на понимание специфики объекта и предмета исследования, а вот уже определенные приемы и техники – в психологии их называют методиками, в которых конкретизируется отдельный метод, – определяются поставленными задачами и условиями проведения исследования. Во Введении перечисляются, как правило, только методы. Необходимое и аргументированное обоснование выбора методов и конкретных методик исследования приводится в Программе эмпирического исследования. В ней должны быть представлены все методы, указанные во Введении. В ней же должны перечисляться и характеризоваться те методики, которые были использованы автором. Лучше заранее продумать порядок перечисления методов: желательно, чтобы он отражал саму логику и последовательность проведения эмпирического исследования.

Поскольку в настоящее время студенты встречают в литературе самые разнообразные классификации психологических методов, рекомендуем опираться на классификацию методов эмпирического

исследования в психологии, предложенную Б. Г. Ананьевым⁹, которая, с одной стороны, не противоречит классификации методов психологии С. Л. Рубинштейна¹⁰ и, с другой стороны, позволяет включить в себя и современную классификацию психодиагностических методов. Напомним, что психодиагностика может быть научно-практической и научно-исследовательской. Последняя как раз имеет место при выполнении студентом курсовой или выпускной квалификационной работы. Б. Г. Ананьев также выделял психодиагностический метод как один из методов эмпирического исследования.

Таким образом, имеем следующую классификацию психологических методов, объединяющую в себе одновременно два основания: 1) операции, которые производит психолог при проведении эмпирического исследования, и 2) степень стандартизации, формализации используемого метода, а как следствие, и объективности получаемых с его помощью данных.

1. Обсервационные методы – наблюдение (всевозможные его разновидности) и самонаблюдение.

2. Экспериментальные методы (или метод эксперимента) – лабораторный, естественный, формирующий (развивающий).

3. Психодиагностические методы. Согласно современной классификации, различают следующие психодиагностические методы.

3.1. Объективные тесты – те, в которых возможен правильный ответ (заранее заложен среди прочих вариантов ответа) и проводится объективная количественная обработка данных, не зависящая от позиции психолога. Эти тесты полностью стандартизированы. Пример – известные тесты интеллекта.

3.2. Методы стандартизированного самоотчета – обширная группа методов, включающая в себя: а) тесты-опросники (опросники-анкеты, биографические опросники, личностные опросники); б) открытые опросники (не предусматривающие стандартизованного ответа испытуемого, однако их стандартизация достигается путем применения при обработке данных контент-анализа); в) методы шкалирования (иногда называют еще методами субъективной классификации) – предполагают оценку испытуемым различных объектов с использованием разных шкал (пример – Семантический дифференциал в его разнообразных модификациях, методика САН); г) методы оценки сходства-различия или,

⁹ Ананьев Б. Г. О проблемах современного человекознания / Б. Г. Ананьев. – Москва : Наука, 1977. – С. 297.

¹⁰ Рубинштейн С. Л. Основы общей психологии : учеб. пособие для студентов вузов, обучающихся по направлению и специальностям психологии / С.Л. Рубинштейн. – Санкт-Петербург [и др.] : Питер, 2007. – 705 с.

как их еще называют, индивидуально-ориентированные методы (пример – психосемантические методы, репертуарные решетки Дж. Келли).

3.3. Проективные методы – обширная группа методов клинико-экспериментального исследования тех особенностей личности, которые наименее подвержены непосредственному наблюдению или изучению с помощью опроса, то есть неосознаваемых (слабо осознаваемых) личностных особенностей. Особенностью этих методов является использование в них неопределенных, неструктурированных стимулов, дополняя, интерпретируя которые испытуемый проецирует на них, как на «экран», собственные неосознаваемые личностные особенности. Проективные методы делятся на вербальные, изобразительные (в качестве стимульного материала используются изображения, то есть картинки), рисуночные (испытуемый сам производит рисуночную продукцию).

3.4. Диалогические (интерактивные) методы – интервью, беседа, диагностические игры.

3.5. Психофизиологические методы – аппаратные и бланковые.

4. Праксиметрические методы – методы анализа различных продуктов деятельности человека. Будучи самостоятельным психологическим методом, анализ продуктов деятельности предполагает изучение письменных документов (дневников, сочинений, ученических тетрадей и др.) или же продукции, произведенной самим испытуемым (различных поделок, аппликаций, ручных моделей, художественных произведений и пр.). При этом, в отличие от проективного метода, анализ продуктов деятельности не ставит своей целью изучить неосознаваемые стороны личности. В этом случае его нельзя путать с анализом проективных рисунков как методом обработки данных, полученных в проективном исследовании. К методам анализа продуктов деятельности может быть отнесен также контент-анализ – именно как метод обработки психологических данных, извлекаемых при анализе продуктов человеческой деятельности (но контент-анализ может быть и самостоятельным методом исследования, например, в социальной психологии).

10. База эмпирического исследования.

База эмпирического исследования – это та организация (учреждение), где проводилось эмпирическое исследование. В качестве таковой может выступать какое-либо учреждение или организация (структуры МЧС, МВД, Минобороны и др.), профиль деятельности которых соответствует типу данных, искомых в проводимом студентом психологическом исследовании, а условия деятельности позволяют студенту организовать эмпирическое (в том числе экспериментальное) исследование по теме курсовой или выпускной квалификационной работы и собрать необходимый эмпирический материал. Базой эмпирического

исследования может служить и ВГУ (прежде всего УВЦ ВГУ) либо другие вузы.

В отдельных работах невозможно указать точную базу эмпирического исследования. Например, когда изучаются семьи военнослужащих с определенным стажем супружеской жизни, и студент формирует выборку по этому признаку из брачных пар, принадлежащих к разным слоям населения, проживающих в разнообразных районах города или области. Но в любом случае в этой части Введения требуется указать, что представляла собой выборка эмпирического исследования и каков был ее общий объем.

11. Научная новизна, теоретическая и практическая значимость исследования.

Все, что предпринимается в исследовании впервые, характеризует его новизну. Это может быть, например, применение уже известного исследовательского приема (методики) к новому объекту (еще не изученному другими авторами) или, наоборот, разработка нового способа исследования уже хорошо изученного объекта. **Научная новизна фундаментального исследования означает вклад в науку, открывающий новые исследовательские перспективы.** Это может быть обнаружение новых научных фактов, стоящей за ними закономерности, открытие нового психологического явления и т.д. При этом необходимо конкретно сформулировать, в чем именно выражается новизна проведенного исследования. Например, при изучении самоотношения у призывников и военнослужащих-контрактников новым является не просто исследование самоотношения как такового, а раскрытие его особенностей у названных категорий военнослужащих, причем относительно не всей системы самоотношения, а отдельных его аспектов, таких как самоуважение, саморуководство, самоуверенность.

Таким образом, студент описывает все, что впервые привнесено им в психологическую науку (может быть представлен теоретический, методический, эмпирический, практический планы новизны исследования – все одновременно или несколько из них). Так, новым для науки может быть введение и обоснование определенного понятия, систематизация теоретических представлений об изучаемом явлении, разработка и апробация новой методики, предназначенной для изучения конкретного психологического феномена, психометрическое обоснование методики (вновь разработанной или уже известной), разработка и апробация коррекционной (тренинговой) программы и т.д.

Теоретическая значимость исследования требует указания на то, что данное исследование расширяет и / или уточняет психологическую теорию, теоретические представления, уже сложившиеся в психологии по данной проблематике.

Практическая значимость как фундаментального, так и прикладного исследования связана с той конкретной, ощутимой пользой, которую могут принести его результаты, помочь кому-либо в практической деятельности. При этом важно не просто заявить о «всеобщей» полезности полученных результатов, а указать, **для чего именно** они могут быть использованы. Иными словами, здесь описывается, как результаты предпринятого исследования могут применяться в практической деятельности психолога и / или других специалистов.

Пример № 9

1. «**Практическую значимость** проведенного нами исследования мы видим в том, что изучение особенностей групповой идентичности позволит правильно организовывать межличностное взаимодействие в служебных коллективах, предложить психологические рекомендации по разрешению возникающих в них трудностей, по оптимизации их жизнедеятельности как групповых субъектов. Кроме того, использованный в работе комплекс методик может найти применение в социально-психологической диагностике военных психологов в целях изучения особенностей общения, взаимоотношений, социального познания субъектов в разных сферах жизнедеятельности. Материалы и выводы исследования могут быть использованы в просветительской работе психологов, а также в образовательном процессе – в ходе профессиональной подготовки не только психологов, но и других специалистов сферы «человек – человек».

2. «Апробированный в работе комплекс психодиагностических методик может быть использован при изучении особенностей личностного самоопределения военнослужащих (может найти применение в работе подразделений психологического обеспечения служебной деятельности и отдельных практических психологов)».

3. «Разработанная программа психокоррекции может быть полезна при решении военным психологом проблем дезадаптации военнослужащих-призывников».

4. «Разработана эффективная психодиагностическая методика (способ, технология, коррекционная программа), имеющая широкие возможности применения в военной психологии, экстремальной психологии (обеспечивающая эффективность психологического воздействия, обучения, тренировки, реабилитации, психологического консультирования военнослужащих)».

5. «Предложены научно обоснованные психологические (социально-психологические) рекомендации, позволяющие оптимизировать профессиональную деятельность сотрудников органов внутренних дел в направлении создания в соответствующих подразделениях благоприятного социально-психологического климата».

6. «Материалы и выводы исследования могут использоваться в ходе профессиональной подготовки психологов в вузах, а также в просветительской работе военных психологов с военнослужащими и командирами служебных подразделений».

12. Этапы исследования.

При характеристике **этапов исследования** кратко излагается **временная последовательность действий, которая осуществлялась автором в ходе выполнения выпускной квалификационной работы**, например: подбор литературных источников, теоретический анализ проблемы; формулирование целей, задач и гипотезы исследования, ее

последующее уточнение; подбор (разработка) методического инструментария, составление программы эмпирического исследования; проведение пилотажного и основного исследований, сбор эмпирических данных и т.д. Обычно указываются и сроки (продолжительность) каждого этапа. Не стоит приводить конкретные даты этапов, достаточно указать период (например, январь – март 2018 года). Если исследование охватывало лишь последний курс обучения, то его рамки должны обозначаться от сентября предыдущего года до мая текущего. В случае проведения обучающимся исследования по одной и той же проблематике в течение нескольких лет, его длительность также должна быть отражена в выделяемых этапах.

Пример № 10

«Исследование было проведено в период с 2017 по 2019 гг. и включало в себя следующие **этапы**.

Первый этап (сентябрь 2017 г. – май 2018 г.): изучение и анализ психологической литературы по проблеме исследования, уточнение категориального аппарата, выдвижение гипотезы, разработка программы эмпирического исследования, проведение пилотажного исследования.

Второй этап (сентябрь – декабрь 2018 г.): уточнение теоретических аспектов исследования и его гипотезы, корректировка программы эмпирического исследования.

Третий этап (январь – май 2019 г.): осуществление основного эмпирического исследования, проведение в его рамках эксперимента, обработка, анализ и интерпретация полученных результатов, формулирование выводов и психологических рекомендаций, целостное оформление выпускной квалификационной работы».

13. Апробация работы.

Апробация работы включает в себя участие автора в тех или иных мероприятиях, в ходе которых с результатами его исследования было ознакомлено научное психологическое сообщество или же эти результаты нашли практическое воплощение. Данный раздел Введения обязателен лишь для тех студентов, кто в той или иной форме сумел провести апробацию своего исследования. Описывая ее, студент может перечислить, на каких конференциях, иных мероприятиях им были представлены результаты выполненного исследования, где они были опубликованы и каково число его публикаций по теме исследования. Это помогает очертить значимость ознакомления с этим исследованием научного психологического сообщества. Показать апробацию своего исследования можно и указав на то, где конкретно были внедрены его результаты (это нередко имеет место, если студент проводит исследование по заказу конкретной организации, например военной части. Тогда именно она и выступает потребителем полученных психологических данных, отраженных в форме предлагаемых им рекомендаций, и использует их для улучшения своей деятельности).

14. Структура работы.

В этом пункте описывается текст выпускной квалификационной работы: количество основных разделов текста (например, введение, две главы, заключение); количество источников, содержащихся в списке литературы (если среди них есть иноязычные источники, их число называется отдельно); число приложений.

Раздел 2

ТЕОРЕТИЧЕСКИЙ АНАЛИЗ ПРОБЛЕМЫ: ВОТ В ЧЕМ СОЛЬ

Теоретический анализ проблемы исследования – один из самых ответственных этапов при выполнении научного исследования, поскольку он помогает автору уяснить то, что уже достигнуто в науке, открыто другими исследователями, выполнить теоретическое обоснование предлагаемого им решения заявленной проблемы, сформулировать и уточнить гипотезу собственного исследования. Только так студент может подтвердить выполнение принятой во всем научном мире нормы: перед тем, как внести свой вклад в науку, нужно продемонстрировать знание того, что было известным ранее. Это требует, в свою очередь, умений ориентироваться в огромном море современной информации, работать с научной литературой как в «своей» предметной области, так и в сфере смежных наук, эффективно осуществлять анализ, синтез, обобщение, классификацию, систематизацию изучаемых теоретических материалов, формулировать на этой основе собственную исследовательскую позицию.

В качестве исходного потребуется список литературных источников, которые относятся к избранной студентом теме. Затем начинается кропотливая работа по дополнению и уточнению этого списка. Желательно, чтобы в нем содержались, во-первых, как уже ставшие классическими труды известных психологов, так и современные работы; во-вторых, издания и отечественных, и зарубежных исследователей; в-третьих, работы разных научных «жанров»: монографии, сборники научных трудов, статьи из научных журналов, диссертации и авторефераты диссертаций.

Параллельно с составлением списка литературы необходимо приступить к систематизации почерпнутой из изученных источников информации. Начинать лучше с наиболее известных цитируемых авторов и тех, кто стоял у истоков разработки выбранной тематики. Так легче понять более поздние публикации.

Проработанные обучающимся материалы должны быть логично скомпонованы в несколько параграфов теоретической главы (глав).

Собранные литературные материалы могут быть сгруппированы по **хронологическому принципу**, который позволяет описать этапы исследования проблемы отечественными и зарубежными учеными (не обязательно только психологами). Тем самым раскрывается «история

вопроса», прослеживается историческая преемственность в работах различных авторов, посвященных изучению одной или нескольких сходных проблем.

Возможно также *тематическое построение* теоретической главы. Для этого в вводной части ее текста обозначаются основные стороны, аспекты рассматриваемой проблемы, а затем последовательно и более подробно анализируются работы, в которых изучались эти аспекты. Именно при таком подходе к изложению материала часто обнаруживаются «разрывы» в общем массиве данных (что-то изучено лучше, что-то – хуже, а что-то не изучено вовсе) или противоречия в выводах исследователей, несогласованность представленных в литературе эмпирических данных, что, несомненно, облегчает формулирование проблемы, гипотезы и обоснование целей эмпирического исследования.

Логическое построение предпочтительнее, поскольку помогает студенту лучше разобраться в существе проблемы. Изложение материала необходимо строить по принципу «от общего к частному». Таким образом, логика повествования должна отражать, в первую очередь, раскрытие объекта исследования, а лишь затем – последовательный переход к предмету и его анализ на основании имеющихся в изученной литературе концепций, теорий, положений, фактов. При использовании логического принципа изложения первый параграф теоретической главы необходимо содержит описание объекта исследования.

Пример № 11

1. Тема выпускной квалификационной работы: «Связь компонентов групповой идентичности с типами субъектности служебного коллектива».

Объект исследования – групповая идентичность, предмет – связь компонентов групповой идентичности с типами субъектности служебного коллектива.

Соответственно, структура теоретической части работы может быть представлена следующими двумя главами.

Глава 1. Представления о группе как субъекте в современной социальной психологии

1.1. Субъектный подход к психологии малых групп

1.2. Соотношение понятий «групповой субъект», «групповая субъектность» и «групповая субъективность»; «групповой субъект» и «коллективный субъект»

1.3. Типы субъектности группы и их особенности

Глава 2. Теоретические основы психологического изучения групповой идентификации и групповой идентичности

2.1. Идентификация и ее общая характеристика. Идентификация и идентичность

2.2. Феномен идентификации в социальной психологии. Соотношение понятий личностной, социальной и групповой идентичности и идентификации

2.3. Групповая идентичность. Ее структура и функции

Материал в каждом параграфе также должен быть представлен в логике «от общего к частному», а именно: вначале необходимо провести анализ подходов к определению изучаемого феномена, сопоставить точки

зрения различных авторов и представить собственную позицию. Далее необходимо дать феноменологическое описание исследуемого явления, то есть отразить область его проявлений, их частоту, временные и другие качественные характеристики.

Следующим шагом выступает рассмотрение места изучаемого феномена среди других явлений в данной научной области, обозначение его специфики в сравнении со сходными явлениями (так, при изучении страхов новобранцев необходимо сопоставить понятие «страх» с близкими ему понятиями тревоги и фобии, указав на его специфику), а также взаимосвязи с ними и взаимовлияния.

Необходимо провести анализ факторов, обуславливающих возникновение и развитие исследуемого феномена, и его влияние на другие проявления психики.

Затем изучаемое явление анализируется с опорой на заявленные во Введении методологические принципы.

Важно уделить особое внимание описанию структуры изучаемого явления, закономерностей его развития и / или функционирования, характерных свойств, функций.

В завершении анализа требуется, по возможности, указать прикладное, практическое использование явления (его свойств, функций и т.д.)¹¹.

Все приведенные в списке литературы источники должны быть отражены в тексте работы. Но это не означает, что при написании теоретической части работы студент может ограничиться простым перечислением авторов тех работ, названия которых как-то перекликаются с изучаемой темой. Он должен продемонстрировать сформированные умения и навыки осуществления аналитической работы с литературой.

В анализируемых текстах необходимо обращать внимание на то, в чем сходство и различие в точках зрения разных авторов, в их определениях, классификациях и т.д. Все это должно быть отражено в тексте теоретической главы. Смысл проводимого анализа состоит, во-первых, не только в том, чтобы описать предмет исследования, но и показать степень и характер его изученности в науке и, во-вторых, не в том, чтобы просто описать взгляды разных авторов, но также обозначить собственную позицию как исследователя в отношении изучаемого явления. Поэтому от студента ожидается, что он выскажет собственную точку зрения по разрабатываемой проблеме, согласиться с тем или иным автором или, напротив, выскажет свое несогласие, сделает вывод о том, что подходы разных ученых взаимно дополняют друг друга либо же предложит свой взгляд на обсуждаемый вопрос. Но так или иначе,

¹¹ Куликов Л. В. Психологическое исследование : метод. рекомендации по проведению / Л. В. Куликов. – Санкт-Петербург : Речь, 2001. – С. 8–11.

формулируемая студентом собственная исследовательская позиция должна иметь аргументированное обоснование, звучать доказательно, не страдать голословностью.

Весь материал излагается научным языком. Стилль не должен быть популярным, то есть не допускается обращений автора к читателю и / или апелляциям к его личному опыту. Необходимо избегать приведения конкретных житейских примеров. Внимание студента должно быть сконцентрировано на общих закономерностях.

При этом результаты проведенного анализа определенных литературных источников могут излагаться своими словами (в этом случае делается ссылка лишь на их номера в списке литературы), а может осуществляться дословное цитирование авторов отдельных работ (в этом случае приводимая сразу после конца цитаты ссылка содержит не только номер источника в списке литературы, но и указание на конкретную страницу этого источника, откуда заимствована цитата). Обычно в научных работах присутствуют оба варианта. Необходимо подчеркнуть, что здесь важно чувство меры: нежелательны как многочисленные ссылки на странице, от которых, что называется, пестрит в глазах, так и отсутствие каких бы то ни было ссылок на литературу на протяжении трех и более страниц текста подряд. Не рекомендуется также приведение двух ссылок подряд на одного и того же автора.

И еще о правилах цитирования. Оно должно быть полным, без произвольного сокращения цитируемого фрагмента и без искажения смысла. Пропуск второстепенных слов обозначается многоточием. Текст цитаты заключается в кавычки и приводится в той грамматической форме, в какой он дан в источнике, с сохранением особенностей авторского написания. Если студент, приводя цитату, выделяет в ней какие-то слова, *важные для текста*, то по с л е такого выделения в скобках сообщается об этом вмешательстве в цитируемый фрагмент: (курсив мой – В. Т.¹²), (подчеркнуто мною – К. Г.), (разрядка наша – М. П., О. М.). Оптимальное количество цитат – не более двух на странице. Цитата не должна быть «голой». Она не несет самостоятельного смысла, поэтому всегда должна подтверждать мысль автора работы.

Объем теоретической части работы – 25–40 страниц.

Каждый параграф теоретической главы должен заканчиваться выводами, которые включают в себя ключевые аспекты содержания, а также место данного параграфа в целостной структуре работы, его связь с предметом исследования. Выводы должны быть содержательные, краткие и емкие. Не допускается просто констатация того, какие вопросы были рассмотрены в том или ином параграфе.

¹² Инициалы при этом означают первую букву имени и первую букву фамилии автора, использующего чью-то цитату.

В конце теоретической главы необходимо сделать общие выводы по всему проведенному анализу. Если они занимают пять и более страниц, то целесообразно выделить их в отдельный параграф. В противном случае выводы размещаются в конце последнего параграфа данной главы. Здесь же осуществляется переход к эмпирической главе. Этот «мостик» текстуально выглядит как формулирование предположений, нуждающихся в дальнейшей эмпирической проверке, к которым автор пришел в результате теоретического анализа исследуемого явления, теоретического обоснования возможности его изучения.

Раздел 3

ПРОГРАММА ЭМПИРИЧЕСКОГО ИССЛЕДОВАНИЯ: ЧТОБЫ ПОТОМ НЕ БЫЛО МУЧИТЕЛЬНО...

Эмпирическая глава курсовой или выпускной квалификационной работы представляет собой отчет о проделанной студентом работе по сбору и анализу эмпирических, то есть опытных, данных. Стандартная структура этой главы содержит в себе следующие два параграфа.

2.1. Программа эмпирического исследования.

2.2. Анализ, обсуждение результатов и выводы.

В этом разделе пособия подробно остановимся на программе эмпирического исследования. Она демонстрирует умение студента планировать, организовывать и проводить научное исследование. Формальная структура соответствующего параграфа включает в себя обоснование актуальности эмпирического исследования, его гипотезы, уточнение цели и задач, описание базы эмпирического исследования и его объекта, характеристику выборки, методов и конкретных методик сбора эмпирических данных, этапов и процедуры исследования (требуется только в выпускной квалификационной работе), методов обработки полученных данных.

Начинается параграф с **актуальности** собственно эмпирического исследования. В одном-двух абзацах (которые не должны дословно повторять сказанное об актуальности проблемы во введении!) кратко формулируются итоги теоретического анализа проблемы, которые и привели автора к выдвижению гипотезы. Если необходимо, здесь же следует привести обоснование методологической базы исследования, благодаря которой производится операционализация – «перевод» ключевых теоретических понятий, в которых обозначена проблема, в конкретные исследовательские переменные, которые будут измеряться.

Цель эмпирического исследования, как правило, заключается или в выявлении определенных особенностей изучаемого явления, или в проверке **гипотезы** – научного предположения, следующего из теории и

выражающего конкретную идею проводимого исследования. Гипотеза, сформулированная во Введении в более общем виде, в Программе эмпирического исследования конкретизируется и может быть представлена в виде в несколько частных гипотез или в виде основной и дополнительной к ней гипотезе.

Одна из классификаций эмпирических гипотез, исходя из возможностей организации психологического эмпирического исследования, делит их на *экспериментальные гипотезы* и *гипотезы корреляционного исследования*. Под экспериментальной гипотезой понимается предположение о соотношении между уровнями независимой и зависимой переменных при определенном уровне дополнительных (внешних) переменных. Гипотеза корреляционного исследования – это предположение о наличии конкретного вида статистической связи между измеряемыми переменными (линейной положительной, линейной отрицательной, нелинейной связи). Экспериментальная гипотеза формулируется в терминах «влияние», «фактор» или «*зависимость А от Б*», в то время как гипотеза корреляционного исследования – в терминах «*связь между А и Б*». Поэтому ориентируясь лишь на сформулированную тему исследования, уже можно представить, как оно должно быть организовано.

Помимо указанных видов эмпирических гипотез, возможно также выдвижение *гипотезы о различиях* в изучаемом явлении, например, у разных групп испытуемых. Такие гипотезы формулируются в соответствующих терминах: «существуют *различия между А и Б*».

Далее в работе следует описание **задач**, решаемых в эмпирическом исследовании. Как правило, это целый комплекс задач:

- методические задачи: подобрать комплекс (батарей) психодиагностических методик, апробировать комплекс методик, модифицировать существующую методику в соответствии с целью исследования, создать оригинальную методику в соответствии с целью исследования и т.п.;

- исследовательские (эмпирические) задачи: описать изучаемый феномен (эффект), описать характеристики явления или природу явления, выявить его особенности, определить уровень конкретной переменной, установить связь между переменными, изучить возрастную динамику явления, вывести его закономерности, разработать классификацию и пр.;

- практические (прикладные) задачи: разработать развивающую (тренинговую, психокоррекционную) программу, доказать ее эффективность, выработать практические рекомендации отдельным категориям граждан и т.д.

Эмпирических задач может быть несколько, формулировки задач эмпирического исследования не должны дословно повторять задачи, обозначенные во Введении. Обратим внимание, что теоретические задачи,

содержащиеся во Введении, в Программе эмпирического исследования вообще не упоминаются.

Следующий пункт программы – **база эмпирического (экспериментального) исследования** (место и условия проведения исследования) и его **объект** (контингент испытуемых, их социальные, психологические, возрастные и иные характеристики, общий объем выборки, наличие экспериментальной и контрольной групп и т.д.).

Затем обосновывается (в отличие от простого перечисления во Введении) выбор **методов сбора эмпирических данных**. Надежней всего это делать, опираясь на характер поставленных задач, для решения которых и подбираются адекватные им методы, каждый из которых реализуется в конкретных методиках. Последовательность описания методик определяется логикой исследования, его задачами и порядком перечисления эмпирических методов во Введении.

I. При описании обсервационных методов (различных вариантов наблюдения) указывается схема наблюдения (например, оригинальная или модифицированная схема Р. Бейлза), описываются категории наблюдения, обосновывается подведение наблюдаемого акта под ту или иную категорию. В Приложении приводится образец протокола наблюдения (табл. 8).

Пример № 12

Таблица 8

Образец протокола наблюдения по схеме такой-то

Заголовок	Заголовок		Заголовок	Заголовок	
	А	Б		заголовок	заголовок
1. Текст					

II. Метод эксперимента описывается по следующей схеме.

Уточняется цель применения эксперимента в эмпирическом исследовании (например, установление влияния одних переменных на другие).

Подробно описывается независимая переменная, ее экспериментальные и контрольные условия, экспериментальная схема (например, позиционное уравнивание, латинский квадрат, межгрупповая схема или какая-то другая), используемое в эксперименте оборудование и экспериментальный материал. Задание, предъявляемое в экспериментальном и контрольном условиях испытуемым, описывается подробно вместе с инструкцией.

Характеризуются зависимая (регистрируемая) переменная и методики, с помощью которых оцениваются ее показатели (см. п. III. Психодиагностические и праксиметрические методы), а также дополнительные и побочные переменные, контролируемые в ходе эксперимента.

III. Психодиагностические и праксиметрические методы. Здесь приводится полное и правильное название методики, ее автор(-ы), цель, ссылка на источник в списке литературы, из которого взята методика, при необходимости (к примеру, если методика малоизвестна) – небольшая историческая справка о ее создании, краткое описание порядка работы с методикой. Инструкция испытуемым, текст методики, статистические нормы, таблицы перевода «сырых» баллов в нормализованные показатели (z -оценки, T -баллы, показатели IQ или стены) размещаются в Приложении.

Для вновь созданных методик, или редко используемых в психологической практике, или заново апробированных методик необходимо указать, чем вызвана необходимость их использования и / или разработки и, кроме вышперечисленного, привести более подробное описание, включающее: цель методики, полный текст с инструкцией (в Приложении), процедуру проведения; процедуру ее разработки, психометрические характеристики и способ стандартизации результатов (для стандартизированных методик), таблицы перевода «сырых» баллов в нормализованные показатели (эти сведения также могут быть даны в Приложении, особенно в тех случаях, когда занимают большой объем текста).

Если студент самостоятельно адаптирует или модифицирует известную методику, исходя из целей своего исследования, то при ее описании он должен указать, в чем именно состояла ее адаптация или модификация и чем она была обусловлена.

После описания методов подробно описываются **этапы и процедура** эмпирического исследования. Здесь необходимо ответить на вопрос: *что следовало за чем?*, упомянув все обстоятельства, способные хотя бы предположительно повлиять на полученные данные. Если исследование проводится традиционным образом, не предусматривает соблюдение каких-то специальных условий, не предъявляет особых требований к последовательности предъявления методик, то достаточно в этом пункте Программы эмпирического исследования ограничиться фразой: «Процедура проведения эмпирического исследования заключалась в последовательном предъявлении одновременно всем испытуемым (или: в индивидуальном порядке) описанного выше комплекса методик. Программа эмпирического исследования не требовала соблюдения каких-либо особых условий».

Наконец, описываются **методы обработки данных**. В этом разделе Программы эмпирического исследования должно быть четко указано, к

каким данным применялись способы качественного анализа и к каким данным и с какой целью применялись конкретные способы количественного анализа. Например, с целью установления значимости различий между показателями экспериментальной и контрольной групп испытуемых применяется критерий Стьюдента; для определения связи между переменными *A* и *B* – коэффициент линейной корреляции Пирсона; для установления однородности трех экспериментальных групп – критерий Пирсона «хи-квадрат» и т.д.

Выбор способов статистической обработки результатов должен быть обоснован типом измерительной шкалы (порядковая / интервальная / реляционная), количеством сравниваемых параметров, имеющимися ограничениями. При описании статистических критериев, коэффициентов корреляции формулы не приводятся, достаточно сделать ссылку на соответствующий литературный источник, где они представлены.

Методы качественного анализа заключаются в дифференциации полученного эмпирического материала по типам, группам, вариантам и предполагают их развернутое описание и психологическую интерпретацию с опорой на избранную теоретическую позицию. При этом могут описываться как случаи, наиболее полно выражающие выделенные типы, группы, варианты (типичные случаи, так называемые «психологические портреты»), так и являющиеся исключениями или нарушениями общих правил (жанры «анализ отдельного случая» и «индивидуальный вариант развития»).

Раздел 4

АНАЛИЗ И ОБСУЖДЕНИЕ ЭМПИРИЧЕСКИХ РЕЗУЛЬТАТОВ: ОХ, НЕЛЕГКАЯ ЭТА РАБОТА!

Во втором параграфе эмпирической главы излагаются основные результаты проведенного исследования, их анализ и обсуждение.

Начинается этот параграф с описания полученных данных. Первоначально они представляются в виде «сырых» значений, например, усредненных по выборке тестовых баллов, процентных долей испытуемых в выборке и т.п. Описание данных должно быть предельно строгим, то есть содержать в себе только факты с их качественными (есть / нет) и / или количественными характеристиками (сколько, как часто и пр.). Как правило, при этом используются следующие фразы-клише: «В ходе наблюдения за ..., проводившегося по методу ..., нами было выделено ...» или: «В результате использования методики ... на выборке испытуемых все они были разделены нами на ... дифференцированные группы, отличающиеся ... (далее следует характеристика каждой группы испытуемых). Это позволило нам установить, что...».

При описании эмпирических данных целесообразно пользоваться наглядными средствами их презентации, что значительно облегчает читателю работы задачу понимания смысла и значения проведенного студентом исследования.

Наиболее удобный вид представления данных – **таблицы**, каждая из которых должна иметь свой номер и название. В таблице обязательно указываются единицы измерения – в названии таблицы (если для всей таблицы используются единые единицы измерения) или в заголовках столбцов (если эти единицы различаются). Большие сложные таблицы и таблицы, содержащие промежуточные результаты вычислений, лучше поместить в Приложениях.

Пример № 13

Таблица 9

Сопоставительный анализ уровня межличностной толерантности у военнослужащих 1 года службы с различными видами зависимостей (в %)

Вид зависимости	Показатели уровня межличностной толерантности			
	показатель 1	показатель 2	показатель 3	показатель 4
Никотиновая	23,0	45,0	12,0	10,0
Химическая	34,0	56,0	5,0	5,0
Нехимическая	13,0	67	14,0	6,0

Кроме табличной формы представления количественных данных можно использовать также:

- **диаграммы** для изображения соотношений между величинами при помощи секторов условного круга, площади которых пропорциональны этим величинам (**секторная диаграмма** – пример на рис. 2), либо при помощи столбцов частотного распределения, высота которых соответствует количеству наблюдений данного факта в абсолютном числе случаев или в процентах от общего числа наблюдений (**столбчатая диаграмма**, или **гистограмма** – пример на рис. 3);

- **графики** для представления характера функциональной зависимости между переменными (пример на рис. 4);

- **корреляционные плеяды** для отображения корреляционных связей между выделенными параметрами (пример на рис. 5).

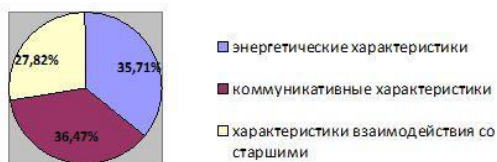


Рисунок 2. Процентное соотношение отдельных компонентов в структуре стереотипного образа командира военной части

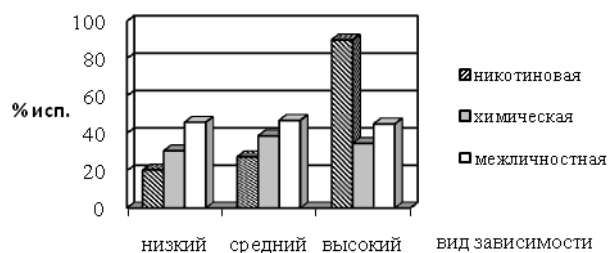


Рисунок 3. Процентное соотношение в выборке военнослужащих с разными видами зависимости

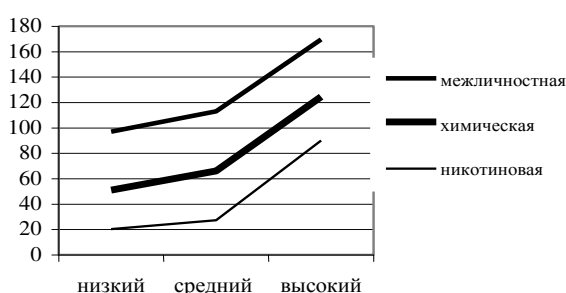


Рисунок 4. Уровни разных видов зависимости в выборке военнослужащих 1 года службы

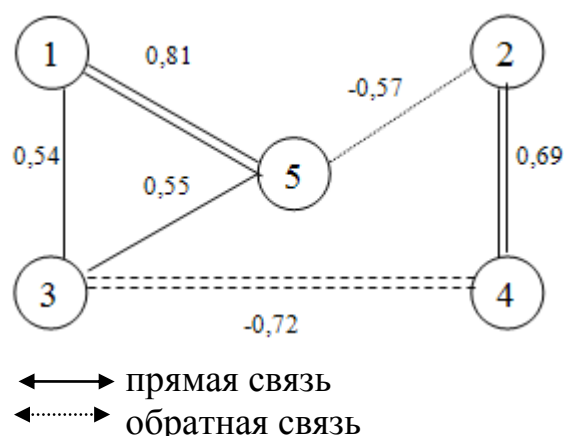


Рисунок 5. Корреляционная плеяда, характеризующая взаимосвязи показателей самооценки у курсантов

Если название таблицы приводится **над ней**, то подписи ко всем остальным нетекстовым вставкам (рисункам, графикам, схемам и т.п.) помещаются **внизу**, то есть под ними, и содержат не только название, но и необходимые пояснения, например, расшифровку условных обозначений. Важно обращать внимание на формулировки: название рисунка (графика, схемы) должно точно отражать его содержание.

Неправильно:
 «Рис. 3. Результаты по методике измерения самооценки в ходе тренинга»

Правильно:
 «Рис. 3. Динамика уровня самооценки участников группы в ходе тренинговых занятий»

Все надписи и подписи к нетекстовым вставкам выполняются с ориентацией «по центру». Дополнительная информация об оформлении таблиц и рисунков представлена в Приложении А.

После того, как проведено описание эмпирических данных, излагается **порядок и способы (методы) их обработки**. В самом тексте работы лучше представлять лишь итоговые результаты обработки данных (например, коэффициенты корреляции, значения статистических критериев и др.), для чего полезно использовать таблицы, диаграммы, графики и пр. Громоздкие таблицы выносятся в Приложения.

Пример № 15

1. «Полученные по перечисленным методикам данные обрабатывались с помощью методов количественного, в том числе статистического, и качественного анализа [53]. В частности, с целью проверки однородности полученных результатов в изучаемых группах был проведен кластерный анализ; для установления статистической значимости различий между уровнем развития трех компонентов групповой идентичности и типов субъектности в каждой из изучаемых групп мы использовали параметрический t -критерий Стьюдента; связь доминирующих структурных компонентов групповой идентичности с характерными для изучаемых служебных коллективов типами субъектности проверялась нами с помощью корреляционного анализа (коэффициент корреляции Пирсона). Предварительно значения, полученные по диагностическим методикам, переводились в z -оценки с целью обеспечения возможности работать с сильной шкалой».

2. «Обработка данных эмпирического исследования заключалась в следующем. На основании полученных по методике ... данных были рассчитаны значения показателей ..., которые затем были подвергнуты процедуре процентильной нормализации и переведены сначала в интервальные z -оценки, а затем в стандартные T -баллы. Таким образом уровень межличностной толерантности военнослужащих с никотиновой зависимостью оценивался четырьмя показателями, измеренными в интервальной T -шкале и объединенными в интегральный показатель $ИТ = <ФОРМУЛА>$, что позволило нам впоследствии для математической обработки результатов использовать методы параметрической статистики (однофакторный дисперсионный анализ, критерии Фишера и Стьюдента)».

3. «Уровень самооценки участников тренинга оценивался показателем, измеренным в порядковой шкале, что ограничило наш выбор средств математической обработки результатов непараметрическими критериями».

После этого можно переходить непосредственно к подробному **анализу, обсуждению и интерпретации** результатов исследования. Общая логика анализа и обсуждения строится с опорой на положения ранее выдвинутой гипотезы, которая и проверялась в эмпирическом исследовании. В ходе изложения материала полезно ссылаться на те рисунки, таблицы, диаграммы и др., которые размещены в тексте параграфа.

Научный анализ не предполагает лишь констатацию выявленных фактов. Он подразумевает установление их психологического содержания, требует от автора работы размышлений о том, что могли бы означать полученные данные для решения обнаруженной им проблемы в системе определенных научных понятий и категорий, какие тенденции / закономерности изучаемого явления они (факты) собой демонстрируют. Важно также проанализировать причины (хотя бы предположительно), которые стоят за выявленными фактами, тенденциями, закономерностями.

Для объяснения и интерпретации результатов могут и должны привлекаться теоретические положения из соответствующей главы курсовой или выпускной квалификационной работы. Вполне уместна ссылка на изученные обучающимся работы тех ученых, которыми были получены сходные результаты либо же результаты, позволяющие проинтерпретировать и объяснить его собственные данные. Иными словами, следует раскрыть значение выявленных в исследовании фактов с точки зрения психологической теории.

Заканчивается данный параграф – и собственно эмпирическая глава – выводами, которые делаются на основе анализа полученных данных. Выводы должны соответствовать задачам эмпирического исследования и подтверждать или опровергать выдвинутую гипотезу. Обычно не рекомендуется формулировать более пяти выводов. Несмотря на небольшой объем данного фрагмента научной работы студента, он выступает важнейшей ее частью. В них автор подводит итог выполненного исследования и показывает, насколько сформированы у него профессиональные умения обобщить полученные результаты, обосновать свои обобщения с позиции избранной теоретической концепции, связать их с уже имеющимися аналогичными результатами других исследователей.

Раздел 5

ЗАКЛЮЧЕНИЕ: ИТОГИ И ПЕРСПЕКТИВЫ

Заключение – краткое изложение содержания итогов научного исследования.

В первом абзаце заключения необходимо кратко напомнить читателю актуальность темы, которая разрабатывалась студентом (однако не стоит дословно повторять то, что говорилось об актуальности во Введении), смысл и содержание выполненного исследования, определить его место среди других направлений исследований в данной проблемной области.

Далее требуется указать объект, предмет, гипотезу исследования, причем здесь как раз нужно дословно повторить формулировки из Введения.

Затем следует описать итоги проведенного исследования – как теоретической, так и эмпирической его частей, дать общую оценку полученных результатов, остановиться на научной новизне (обозначить, что автору удалось внести нового в научное знание), перечислить общие выводы по работе (и теоретические, и эмпирические). Еще раз напомним, что выводы должны быть четко структурированы, изложены в логике задач, решавшихся в исследовании. Для придания им большей структуры,

можно пронумеровать их или же использовать перечисление: «во-первых, во-вторых и т.д.».

По возможности, необходимо указать на практический выход полученных в исследовании материалов и данных. Важно продемонстрировать экологическую валидность проведенного исследования, то есть раскрыть, в какой области и как именно его результаты могут быть применены, для каких групп населения, на кого можно распространить полученные автором данные.

После выводов чаще всего следуют психологические рекомендации (в случае прикладного характера исследования они являются неотъемлемой частью Заключения). Рекомендации должны логически вытекать из результатов и выводов исследования, быть конкретными, то есть иметь вполне определенное содержание, адресата и указание на способ их осуществления. Например, если речь идет о психологическом просвещении отдельных категорий военнослужащих с использованием материалов курсовой (выпускной квалификационной) работы, то необходимо описать, с какими именно категориями слушателей рекомендуется проводить эту работу и в какой форме ее целесообразно реализовывать (беседы, лекции, стендовые сообщения и т.п.). Кроме того, всегда необходимо помнить, что действенность предлагаемых рекомендаций непосредственно связана с понятностью их содержания для адресатов и с возникающей у них уверенностью, что эти рекомендации выполнимы, причем не только с помощью психолога, но и самостоятельно (во всяком случае, часть из них). Поэтому студенту рекомендуется особенно тщательно продумывать формулировки в этом фрагменте Заключения. Иначе он рискует «скатиться» к благим пожеланиям («не принимать близко к сердцу...»), «рецептам» («советуем сделать только так и никак иначе») или к императивным наставлениям («необходимо», «обязательно», «должны»), которые весьма далеки от научно-обоснованных психологических рекомендаций и свидетельствуют о недостаточном уровне профессионализма их автора.

Пример № 16

Тема выпускной квалификационной работы «Опыт развития групповой идентичности служебных коллективов методами активного социально-психологического обучения».

«В связи с результатами проведенного нами исследования мы можем предложить следующие рекомендации, направленные на оптимизацию в служебных коллективах процесса формирования групповой идентичности.

1. Рекомендации для рядовых военнослужащих.

Полезно больше времени проводить со своим коллективом, выполняя совместные виды деятельности. Важно хорошо знать каждого члена подразделения, установить с ним удобный для обеих сторон стиль общения, ... (как в служебной, так и иной сферах активности). Это будет способствовать не только ..., но и ..., поможет в будущей военно-профессиональной деятельности лучше понимать механизмы формирования коллектива, в которой придется нести службу, ... Одновременно

позитивные изменения в групповой идентичности отдельных военнослужащих создадут хорошую основу для ..., что позволит членам подразделения ощутить общую «психологическую силу» и в то же время свою защищенность в коллективе.

2. Рекомендации для командиров подразделений.

Требуется следить за тем, как развивается групповая идентичность в подразделении, обращать внимание на динамику этого процесса и поддерживать все те положительные изменения, которые будут происходить в коллективе. В случае необходимости, когда последний, возможно, будет переживать какие-то критические ситуации, важно поддерживать веру коллектива в его способность как единому субъекту успешно преодолеть сложившиеся обстоятельства и выйти из ситуации более сильным в психологическом отношении. Наряду с этим полезно... Эффективность воспитательной работы командира со служебным коллективом может быть выше, если он будет сотрудничать с военными психологами».

В конце Заключения намечаются перспективы исследования (перечисляются два-три направления дальнейшей разработки проблемы или проработки новых ее аспектов, выявившихся в ходе выполненной работы) либо же обосновывается нецелесообразность продолжения исследовательской деятельности в намеченном ранее русле. Достаточно посвятить этому один абзац.

Объем заключительной части курсовой или выпускной квалификационной работы обычно составляет две-четыре страницы.

ПРИЛОЖЕНИЕ А

Оформление курсовой (выпускной квалификационной) работы

ОБЩИЕ ТРЕБОВАНИЯ

Курсовая или выпускная квалификационная работа должна выполняться печатным способом с использованием компьютера и принтера на одной стороне стандартного листа белой бумаги формата А4 (размеры 210 × 297 мм). Качество печати – контрастность и четкость букв, линий, цифр и знаков, рисунков и пр. – должно быть высокое по всему тексту.

Опечатки, графические неточности можно аккуратно закрашивать корректирующей жидкостью. Исправления делаются черными чернилами, пастой или тушью.

Важно: Повреждение листов текста работы, пометки и следы не полностью удаленного текста (графики) не допускаются!

Текст следует излагать от первого лица множественного числа, которое означает так называемое «авторское мы», например: «ниже мы приводим диаграмму...»; «мы видим, что в трактовке этого явления (закона, процесса) ученые расходятся во мнениях»; «заметим, что...», «прежде всего отметим...» и т.п. Рекомендуются также использовать пассивные конструкции типа: «проведено исследование...», «исследование проводилось...», «было сделано четыре измерения выделенных параметров...».

Логичность изложения достигается использованием следующих словосочетаний: во-первых, во-вторых, по-видимому, как утверждают, таким образом, согласно закону, согласно теории, теперь остановимся на характеристике, далее отметим, перейдем к изложению, нужно заметить, что..., из вышеизложенного следует, что..., на основании изложенного выше следует утверждать, следует полагать, как утверждают, по-видимому и т.п.

Сокращения слов и словосочетаний должны соответствовать общепринятым в русской орфографии и пунктуации.

ПАРАМЕТРЫ КОМПЬЮТЕРНОГО НАБОРА

Стиль основного текста:

- размер бумаги А4 (210 × 297 мм);
- поля: сверху 2,5 см, снизу 2,0 см, слева 3,0 см, справа 1,5 см;
- шрифт *Times New Roman*, размер 14;
- абзацный отступ 1,25 см;
- межстрочный интервал – полуторный;
- выравнивание текста по ширине, контроль висячей строки;

- автоматический перенос слов, ширина зоны переноса 0,63 см;
- максимальное число последовательных переносов – 4;
- автоматическая проверка правописания;
- число строк на одной странице – 28–30;
- объем одного параграфа работы должен быть не менее 5 страниц;
- основной объем всей курсовой работы должен составлять 30–40 страниц на 1-2 курсах и 40–60 страниц на 3-4 курсах; основной объем выпускной квалификационной работы должен составлять 50–80 страниц¹³;
- соотношение эмпирической и теоретической частей работы должно составлять 1 : 1.

Структурные элементы текста работы: введение, главы, заключение, список литературы, приложения. Все они располагаются в тексте работы с новой страницы каждый.

Числовые значения от единиц измерения отбиваются неразрывным (жестким) пробелом: *Ctrl + Shift + пробел*.

Нумерация страниц: весь текст имеет общую (сквозную) нумерацию страниц арабскими цифрами без точки в конце. Номера страниц располагаются вверху по центру; размер номера страницы 12 пунктов, верхний колонтитул 1,25 см.

Титульный лист включается в общую нумерацию страниц курсовой (выпускной квалификационной) работы, но на нем номер страницы не проставляется. Нумерация текста начинается со второй страницы – с Оглавления.

Иллюстрации и таблицы, расположенные на отдельных листах формата А4, включаются в общую нумерацию. Иллюстрации, выполненные на листе формата А3, учитываются как одна страница.

Стиль таблиц: шрифт *Times New Roman*, размер 12, обычный. В таблицах используется одинарный межстрочный интервал. «Головку» таблицы набирают размером 12 пунктов.

ЗАГОЛОВКИ СТРУКТУРНЫХ ЭЛЕМЕНТОВ ТЕКСТА

Заголовки таких структурных элементов текста, как «Оглавление», «Введение», «Заключение», «Список литературы» набираются шрифтом *Times New Roman*, размер 14, без переносов и точки в конце, без подчеркивания, по центру **строчными полужирными** буквами, первая буква – **ПРОПИСНАЯ**. От последующего текста заголовки этих элементов отделяются пустой строкой.

Стиль заголовков в тексте работы: шрифт *Times New Roman*, размер 14, без переносов и точки в конце, без подчеркивания, выравнивание «по центру». Заголовки глав выполняются **ПОЛУЖИРНЫМИ**

¹³ Под основным объемом работы понимается объем текста без Приложений.

ПРОПИСНЫМИ БУКВАМИ, параграфов – *полужирными строчными* (если внутри параграфов выделяются отдельных пункты, то их заголовки выполняются обычными строчными буквами). Если заголовок многострочный, то все его строки выравниваются по центру. От последующего текста заголовки отделяются пустой строкой.

Пример № 17

**ГЛАВА 1. ПРЕДСТАВЛЕНИЯ О ГРУППЕ КАК СУБЪЕКТЕ
В СОВРЕМЕННОЙ СОЦИАЛЬНОЙ ПСИХОЛОГИИ**

1.1. Субъектный подход к психологии малых групп

**1.2. Соотношение понятий «групповой субъект», «групповая субъектность» и «групповая субъективность»
«групповой субъект» и «коллективный субъект»**

Важно: Нельзя оставлять в конце страницы один заголовок главы или параграфа; под ним должно быть не менее трех строк текста!

**НУМЕРАЦИЯ ГЛАВ, ПАРАГРАФОВ, ПУНКТОВ,
ПОДПУНКТОВ, ИЛЛЮСТРАЦИЙ, ТАБЛИЦ**

Предпочтительна сквозная (порядковая) нумерация, то есть единая во всей работе. Номера обозначаются арабскими цифрами и точкой (см. приведенный выше пример).

Внутри параграфов могут приводиться перечисления. Перед каждым перечислением с абзацного отступа ставится тире, а при необходимости ссылки в тексте на одно из перечислений – строчная буква (за исключением букв ё, з, й, о, ч, ь, ы, ъ), после которой ставится круглая скобка. Пункты перечисления друг от друга отделяются точкой с запятой.

Пример № 18

«Адаптация определяется двояко:

– как состояние, с которым потребности индивида, с одной стороны, и требования среды – с другой, полностью удовлетворены. Это состояние гармонии между индивидом и природой или социальной средой;

– как процесс, посредством которого это состояние достигается».

Или:

«Адаптация определяется двояко:

а) как состояние, с которым потребности индивида, с одной стороны, и требования среды – с другой, полностью удовлетворены. Это состояние гармонии между индивидом и природой или социальной средой;

б) как процесс, посредством которого это состояние достигается».

Для дальнейшей детализации перечислений используются арабские цифры, после которых ставится круглая скобка, при этом друг от друга перечисления отделяются точкой с запятой:

Пример № 19

«Обобщая имеющиеся в литературе точки зрения различных авторов, можно назвать следующие функции общения:

- 1) _____;
- 2) _____».

Приводимые в тексте таблицы (рисунки) также имеют свою нумерацию арабскими цифрами. Предпочтительна сквозная нумерация. Если в работе используется один рисунок или одна таблица, то они все равно нумеруются и обозначаются так: «Таблица 1», «Рисунок 1».

Таблицы в Приложении нумеруются арабскими цифрами с добавлением перед ними буквы, обозначающей Приложение, разделяемых точкой, например: **Таблица В.1**.

ОГЛАВЛЕНИЕ

Оглавление включает введение, наименования всех глав, параграфов, пунктов (если они имеют заголовки), заключение, список литературы и наименования приложений с указанием номеров страниц, с которых начинаются эти структурные элементы курсовой (выпускной квалификационной) работы.

Оформлять оглавление нужно в виде таблицы из двух столбцов без обрамления. В первом столбце (широком) набираются заголовки без точки в конце предложений, во втором (узком) – номера страниц.

Номера страниц набираются с выравниванием справа, чтобы единицы стояли под единицами, десятки – под десятками и т.д. (Приложение В).

ИЛЛЮСТРАЦИИ

Иллюстрации надо использовать только тогда, когда они дополняют, раскрывают или поясняют словесную информацию. Не допускается дублировать содержание иллюстрации в тексте.

Важно: На все иллюстрации должны быть ссылки в тексте!

В научных работах можно использовать разные иллюстрации: чертежи, графики, схемы, диаграммы, фотоснимки, компьютерные распечатки. Все они называются рисунками. Допускается выполнение чертежей, графиков, диаграмм, схем посредством использования компьютерной печати.

Фотоснимки размером меньше формата А4 должны быть наклеены на стандартные листы белой бумаги формата А4. Использовать нужно только клей ПВА.

Располагать рисунки следует непосредственно после ссылки на них в конце предложения или абзаца.

Пример № 20

«Среднегрупповые данные о частоте встречаемости в выборке изученных 20-ти групп компонентов групповой идентичности, проявляющих тенденцию к доминированию, наглядно представлены на рисунке 1».

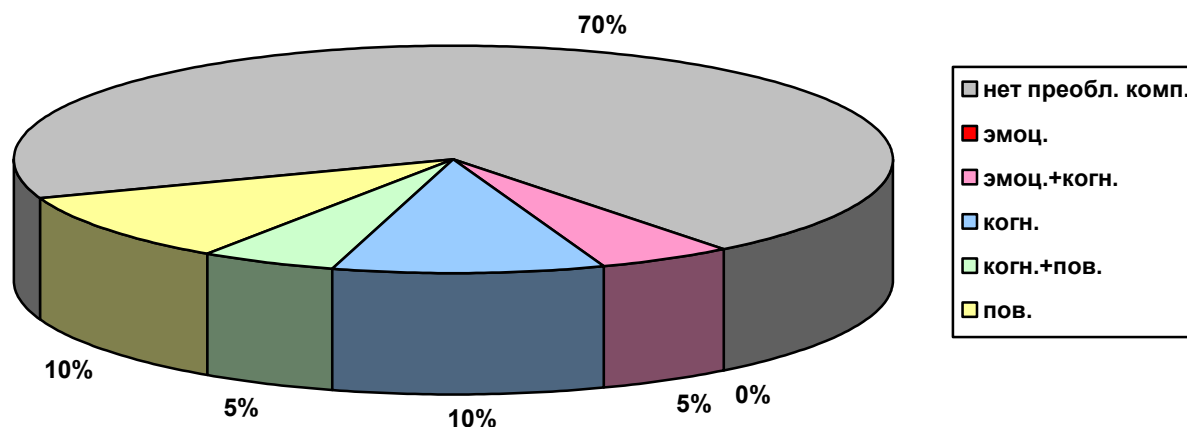


Рисунок 1. Представленность в выборке групп, у которых проявляется тенденция к доминированию структурных компонентов групповой идентичности (в %)

Если рисунок не помещается после ссылки на текущей странице, допускается переносить его в начало следующей страницы. Рисунок отделяется от текста снизу и сверху пустой строкой (см. приведенный пример).

Ширина рисунков не должна превышать 14 см. Рекомендуемая высота небольших рисунков (графиков, диаграмм) – 6–8 см, средних (схем, чертежей) – 9–10 см. Большие рисунки располагаются на отдельной странице, поперечные рисунки – верхом к наружному полю на четных страницах, к внутреннему полю – на нечетных.

Все рисунки должны быть пронумерованы. Подпись к любому рисунку помещается внизу, то есть под ними. Само слово «**Рисунок**» набирается **жирным шрифтом**. Подпись к рисунку должна содержать обязательно название, а при необходимости и пояснения, например, расшифровку условных обозначений. Подпись к рисунку выполняется с ориентацией «по центру».

ТАБЛИЦЫ

Ширина таблицы не должна быть больше формата набора, для этого нужно выбрать *Автоподбор таблицы по ширине окна*.

Таблицы, как правило, обрамляются линиями. Горизонтальные и вертикальные линии, разграничивающие строки таблицы, можно не проводить, если их отсутствие не затрудняет пользование данными.

Все таблицы должны быть пронумерованы. Слово «Таблица» набирается **жирным шрифтом** с выравниваем по правому краю страницы. Название таблицы помещается на следующей строке с ориентацией «по центру».

Пример № 21

Таблица 11

Статистические нормы для опросника
«Структура групповой идентичности»

Обычно таблицы имеют следующий общий вид:

The diagram shows a table with 4 columns and 6 rows. The top row is labeled 'Головка' (Header) on the left. The first column is labeled 'Боковик' (Side header) and the remaining three columns are grouped as 'Графа (колонки)' (Columns). The top row is further divided into '3: Заголовки граф' (3 Column headers) and 'Подзаголовки граф' (Sub-headers). The remaining five rows are labeled 'Строки' (Rows). The bottom three rows of the table contain the numbers 1, 2, 3, and 4 in the first, second, third, and fourth columns respectively.

Заголовки граф (колонок) и строк таблицы пишутся с ПРОПИСНОЙ буквы в единственном числе, а подзаголовков граф – со строчной буквы, если они составляют одно предложение с заголовком, или с ПРОПИСНОЙ буквы, если они имеют самостоятельное грамматическое значение. Все слова в заголовках даются без сокращений. В конце заголовков и подзаголовков таблиц точки не ставят. Заголовки граф, как правило, записывают параллельно строкам таблицы. При необходимости допускается перпендикулярное расположение заголовков граф.

Графу «Номер по порядку» в таблицу не включают. При необходимости нумерации показателей, параметров или других данных порядковые номера указываются в боковике таблицы перед их наименованием (см. пример № 23).

Если таблица несложная, включает в себя небольшое число строк и не предполагается переносить какую-то ее часть на следующую страницу, то нумерационную линейку можно не использовать.

Располагать таблицу следует после ссылки на нее в конце предложения или абзаца либо в начале следующей страницы.

Пример № 22

«С целью выявления преобладания того или иного структурного компонента групповой идентичности нами были вычислены средние значения их показателей в каждой из изученных групп. Данные представлены в таблице 3».

Или: «С целью выявления преобладания того или иного структурного компонента групповой идентичности нами были вычислены средние значения их показателей в каждой из изученных групп (табл. 3)».

Таблица 3

Среднегрупповые значения уровня развития
компонентов групповой идентичности

Важно: На все таблицы должны быть ссылки в тексте!

Допускается помещать таблицу с большим количеством граф (колонок) вдоль левой длинной стороны листа (поперечная таблица).

При переносе многострочной таблицы на другую страницу нижняя линия, ограничивающая первую ее часть, не проводится. Над другой частью, располагаемой на следующей странице, слева печатаются курсивом слова «Продолжение таблицы» с указанием ее номера.

Пример № 23**Таблица 7**

Сравнение уровней составляющих социального интеллекта
у командиров воинских коллективов с разными видами направленности общения

Вид направленности и общения	Составляющие социального интеллекта			
	Прогноз последствий поведения	Оценка невербальной экспрессии	Оценка вербальной экспрессии	Распознавание межличностных ситуаций в динамике
1. Д-НЛО	Выше среднего	Выше среднего	Выше среднего	Средний
2. АЛ-НЛО	Выше среднего	Средний	Средний	Средний

Продолжение таблицы 7

Вид направленности и общения	Составляющие социального интеллекта			
	прогноз последствий поведения	оценка невербальной экспрессии	оценка вербальной экспрессии	распознавание межличностных ситуаций в динамике
3. АВ-НЛО	Средний	Средний	Средний	Средний
4. И-НЛО	Средний	Ниже среднего	Средний	Ниже среднего

«Головку» продолжения таблицы допускается заменять нумерационной линейкой (в первой части в отдельной строке по центру нумеруются все графы).

Продолжение таблицы 7

1				
	2	3	4	5
АВ-НЛО	Средний	Средний	Средний	Средний
И-НЛО	Средний	Ниже среднего	Средний	Ниже среднего

В таблице вместо отсутствующих данных ставятся многоточие (...) или слова «Нет свед.», а когда данных вообще не может быть, ставится тире (–).

Перед числовыми значениями величин и обозначением типов, марок и т.п. порядковые номера не проставляют.

Заголовки частных (ИТОГО) и общих итогов (ВСЕГО) рекомендуется набирать ПРОПИСНЫМИ БУКВАМИ с выравниванием по правому краю. **Важно: Двоеточие после них не ставится!**

ПРИМЕЧАНИЯ И СНОСКИ

Примечания приводят, если необходимы пояснения или справочные данные к содержанию текста, таблиц или графического материала. Примечания следует помещать после текстового, графического материала, таблицы, к которым они относятся. Примечания к таблице помещают в конце таблицы над линией, обозначающей окончание таблицы.

Слово «Примечание» печатают с ПРОПИСНОЙ буквы с абзаца, не подчеркивают; используют шрифт *Times New Roman*, размер 12, обычный.

Если примечание одно, то после слова «Примечание» ставится тире, и содержание примечания печатается с ПРОПИСНОЙ буквы. Одно примечание не нумеруется. Несколько примечаний нумеруется по порядку арабскими цифрами без проставления точки. Например:

Примечания

1 _____

2 _____

Сноски применяют при необходимости дополнительного пояснения излагаемого материала (цитаты, определения из разных источников, взятые из источников формулы, примеры, статистические данные).

Знак сноски ставят непосредственно после того слова, числа, символа, предложения, к которому дается пояснение. Знак сноски выполняют надстрочно арабскими цифрами. Допускается вместо цифр употреблять звездочки «*». Применять более трех звездочек на странице не допускается.

Сноску располагают в конце страницы с абзацного отступа, отделяя от текста короткой горизонтальной линией слева. При этом используют шрифт *Times New Roman*, размер 12, обычный.

Сноску к таблице располагают в конце таблицы над линией, обозначающей окончание таблицы.

СПИСОК ЛИТЕРАТУРЫ

Список должен содержать сведения об источниках, использованных при выполнении исследования. Сведения об источниках приводятся в соответствии с требованиями ГОСТ 7.1–2003 «Библиографическая запись. Общие требования и правила составления».

Список литературы размещается в конце курсовой или выпускной квалификационной работы. Он составляется по алфавиту и нумеруется арабскими цифрами. Сначала приводятся источники на русском языке, затем – на иностранных.

По месту расположения библиографических ссылок на использованные источники в тексте работы рекомендуется применять затекстовые ссылки.

Краткая *затекстовая* ссылка делается в тексте сразу после окончания цитаты или изложения чужой мысли, а подробное описание выходных данных источника приводится в списке литературы в конце работы. Затекстовые ссылки оформляются в квадратных скобках [9] либо [9, С. 27], где цифра – номер в списке литературы; в случае цитирования через запятую указывается сокращенное обозначение той страницы с указанием ее номера, откуда заимствована цитата¹⁴.

Важно: по всему тексту работы должна быть единая форма ссылок!

При ссылке на курсовую или выпускную квалификационную работу другого студента она должна быть включена в список литературы и правильно в нем оформлена. Например: Волгач Г. А. Особенности групповой идентификации в студенческих группах разной профессиональной направленности : курсовая работа по специальности 030301 Психология / Г. А. Волгач. – Воронеж : ВГУ, 2007. – 69 с.

В тексте курсовой или выпускной квалификационной работы фамилии ученых перечисляются либо в алфавитном порядке, либо в хронологическом порядке по годам издания работ. В последнем случае рядом с фамилией в скобках указывается год публикации работы или работ, без буквы «г.». Если перечисляются отечественные и зарубежные авторы, то сначала следуют фамилии отечественных, а потом через точку с запятой – зарубежных. Инициалы указываются после фамилии.

¹⁴ Возможна также подробная *подстрочная* ссылка на первоисточник. Она делается под чертой внизу той страницы, на которой заканчивается цитата или изложение чужой мысли. При этом указываются фамилия, инициалы автора, название работы, место и год издания, издательство, страница. Такие сноски автоматически оформляются внизу страницы функцией ***Вставка/Ссылка/Сноска***, шрифт *Times New Roman*, размер 12, обычный. Знак сноски – цифровой номер. Нумерация выбирается новая на каждой странице. Однако такой вариант ссылок не рекомендуется в студенческих работах.

ПРИЛОЖЕНИЯ

Приложения к курсовой или выпускной квалификационной работе не включаются в объем основного текста. Тем не менее их оформление должно отвечать определенным правилам.

Приложения как самостоятельный структурный элемент текста научной работы следуют после списка литературы и начинаются с новой страницы. Если приложений несколько, то каждое также следует начинать с новой страницы. При этом наверху ПРОПИСНЫМИ буквами **жирным шрифтом** набирается слово «ПРИЛОЖЕНИЕ» и его обозначение ПРОПИСНОЙ буквой русского алфавита, начиная с буквы А, выравнивание осуществляется по центру страницы. Для обозначения приложения не используются буквы Ё, З, Й, О, Ч, Ъ, Ы, Ь. Если в работе одно приложение, оно обозначается «ПРИЛОЖЕНИЕ А».

У приложения должен быть тематический заголовок, который располагается по центру и отделяется от последующего текста пустой строкой. Он набирается с ПРОПИСНОЙ буквы **строчным жирным шрифтом**.

Пример № 24

ПРИЛОЖЕНИЕ А Опросник «Структура групповой идентичности»

Инструкция испытуемому: «Вам предлагаются утверждения, которые касаются некоторых особенностей Вашей учебной группы. Если Вы согласны с утверждением, поставьте рядом с ним знак «+», если не согласны – «-». Помните, что здесь не может быть правильных или неправильных ответов».

В приложениях помещаются: большие и сложные таблицы данных, а также таблицы, содержащие промежуточные вычисления; протоколы обследований; образцы методического инструментария; иллюстративный материал, фрагменты текста и т.п.

Важно: На все приложения должны быть ссылки в тексте!

Располагают приложения в порядке ссылок на них в тексте.

ПРИЛОЖЕНИЕ Б
Образцы титульных листов выпускной квалификационной
и курсовой работ

МИНОБРНАУКИ РОССИИ
ФЕДЕРАЛЬНОЕ ГОСУДАРСТВЕННОЕ БЮДЖЕТНОЕ
ОБРАЗОВАТЕЛЬНОЕ УЧРЕЖДЕНИЕ ВЫСШЕГО ОБРАЗОВАНИЯ
«ВОРОНЕЖСКИЙ ГОСУДАРСТВЕННЫЙ УНИВЕРСИТЕТ»

Факультет философии и психологии
Кафедра общей и социальной психологии

<Тема выпускной квалификационной работы>

Дипломная работа

Специальность 37.05.02 Психология служебной деятельности
Специализация Психологическое обеспечение служебной деятельности
в экстремальных условиях

Допущена к защите в ЭК ___.___.20__

Зав. кафедрой _____

подпись, ученая степень, звание, расшифровка подписи

Обучающийся _____

подпись, расшифровка подписи

Руководитель _____

подпись, ученая степень, звание, расшифровка подписи

Воронеж 20__

МИНОБРНАУКИ РОССИИ
ФЕДЕРАЛЬНОЕ ГОСУДАРСТВЕННОЕ БЮДЖЕТНОЕ
ОБРАЗОВАТЕЛЬНОЕ УЧРЕЖДЕНИЕ ВЫСШЕГО ОБРАЗОВАНИЯ
«ВОРОНЕЖСКИЙ ГОСУДАРСТВЕННЫЙ УНИВЕРСИТЕТ»

Факультет философии и психологии
Кафедра общей и социальной психологии

**Особенности жизненных стратегий
курсантов военного вуза и студентов гражданского вуза**

Курсовая работа

Специальность 37.05.02 Психология служебной деятельности

Выполнил: студент 2 курса
Фамилия И. О.
Руководитель: к. пс. н., доц.
Фамилия И. О.

Воронеж 20__

ПРИЛОЖЕНИЕ В
Образец оглавления курсовой
(выпускной квалификационной) работы

Оглавление

Введение	3
Глава 1. Представления о группе как субъекте в современной социальной психологии	9
1.1. Субъектный подход к психологии малых групп	9
1.2. Соотношение понятий «групповой субъект», «групповая субъектность» и «групповая субъективность»	13
1.3. Типы субъектности группы и их особенности	21
Глава 2. Теоретические основы психологического изучения групповой идентификации и групповой идентичности	27
2.1. Идентификация и ее общая характеристика. Идентификация и идентичность	27
2.2. Феномен идентификации в социальной психологии. Соотношение понятий личностной, социальной и групповой идентичности и идентификации	33
2.3. Групповая идентичность. Ее структура и функции	44
Глава 3. Эмпирическое исследование связи компонентов групповой идентичности с типами субъектности служебного коллектива	53
3.1. Программа эмпирического исследования	53
3.2. Анализ, обсуждение результатов и выводы	58
Заключение	79
Список литературы	83
Приложение А	85
Приложение Б	87

ПРИЛОЖЕНИЕ Г
Примеры библиографического описания по ГОСТ 7.1–2003

Допускаемые сокращения:

Полн. собр. соч.
Избр. тр.
Сб. науч. тр.
Изв. Рос. акад. наук
Воронеж. гос. ун-т
Психол. журн.
Вопр. психологии
Вестн. Моск. ун-та. Сер. 14, Психология

ОДНОТОМНОЕ ИЗДАНИЕ: КНИГА, УЧЕБНИК, УЧЕБНОЕ ПОСОБИЕ

Ссылка на книгу, написанную **одним, двумя или тремя авторами**

*(указываются все авторы; допускается указывать только
первого автора)*

Ломов Б. Ф. Методологические и теоретические проблемы психологии / Б. Ф. Ломов. – Москва : Наука, 1999. – 350 с.

Кричевский Р. Л. Социальная психология группы / Р. Л. Кричевский, Е. М. Дубовская. – Москва : Аспект Пресс, 2001. – 318 с.

Гамезо М. В. Возрастная и педагогическая психология : учеб. пособие для студентов / М. В. Гамезо, Е. А. Петрова, Л. М. Орлова. – Москва : Пед. о-во России, 2003. – 512 с.

Ссылка на книгу, написанную **четырьмя и более авторами**

*(указываются первые три автора;
допускается указывать только первого автора)*

Практическая психология образования : учеб. пособие / под ред. И. В. Дубровиной. – Санкт-Петербург [и др.] : Питер, 2004. – 588 с.

Введение в философию : учеб. пособие для вузов / И. Т. Фролов, Э. А. Араб-Оглы, Г. С. Арефьева [и др.]. – Москва : Республика, 2002. – 622 с.

или:

Введение в философию / И. Т. Фролов [и др.]. – Москва : Республика, 2002. – 622 с.

Ссылка на главу, раздел из книги

Шишова Н. В. Цивилизация Запада в XX веке / Н. В. Шишова, В. Д. Морянова // История и культурология / Н. В. Шишова, П. Г. Пискунова, В. Д. Морянова [и др.]. – Москва : Логос, 2000. – Гл. 13. – С. 347–366.

Примечание. Вариант оформления ссылок:

. – Разд. 1. – С. 7–26.

ОДНОТОМНЫЙ СБОРНИК

Ссылка на сборник в целом

Популярная психология для родителей : [Сб.] / под ред. А. С. Спиваковской. – Санкт-Петербург : Союз, 1997. – 301 с.

Брушлинский А. В. Психология субъекта / А. В. Брушлинский. – Санкт-Петербург : Алетейя, 2003. – 268 с.

Воспитательный процесс в высшей школе России : межвузовская науч.-практич. конф., 26–27 апр. 2001 г. ; Новосибирск : материалы / отв. ред. А. Б. Борисов. – Новосибирск : НГУ, 2001. – 157 с.

Психология менталитета : IV междунар. конф., 12–20 сент. 2003 г. ; Харьков (Украина) : тез. докл. / редкол. : И. А. Троицкий [и др.]. – Харьков : Б.и., 2003. – 262 с.

Ссылка на главы, статьи из сборника

Цвейг С. Фридрих Ницше ; Зигмунд Фрейд / С. Цвейг // Казанова. Фридрих Ницше. Зигмунд Фрейд. – Москва : Интерпракс, 1990. – С. 87–255.

Рогожин П. В. Современные системы передачи информации / П. В. Рогожин // Компьютерная грамотность : сб. ст. / сост. П. А. Павлов. – Москва, 2001. – С. 68–99.

Баренбаум И. Е. А. М. Ловягин как историк книги / И. Е. Баренбаум // Книжное дело в России во второй половине XIX – начале XX века : сб. науч. тр. – Санкт-Петербург, 2000. – Вып. 10. – С. 208–219.

Митькин А. А. Групповой субъект : реальность или метафора? / А. А. Митькин // Современная психология : состояние и перспективы исследований. – Москва, 2002. – Ч. 2. – С. 53–70.

Белова Г. Д. Некоторые вопросы уголовной ответственности за нарушение налогового законодательства / Г. Д. Белова // Актуал. проблемы прокурор. надзора. – Москва, 2001. – Вып. 5 : Прокурорский надзор за исполнением уголовного и уголовно-процессуального законодательства. Организация деятельности прокуратуры. – С. 46–49.

МНОГОТОМНОЕ ИЗДАНИЕ

Ссылка на документ в целом

Гиппиус З. Н. Сочинения : в 2 т. / З. Н. Гиппиус. – Москва : Лаком-кн., 2001. – Т. 1. – 367 с. – Т. 2. – 415 с.

Казьмин В. Д. Справочник домашнего врача : в 3 ч. / В. Д. Казьмин. – Москва : АСТ : Астрель. – Ч. 1. – 2001. – 498 с. – Ч. 2. – 2002. – 503 с. – Ч. 3. – 2003. – 524 с.

Ссылка на отдельный том

Выготский Л.С. Собр. соч. : в 6 т. / Л.С. Выготский. – Москва : Педагогика, 1984. – Т. 4 : Детская психология. – 432 с.

Ссылка на главу, статью из отдельного тома

Реале Дж. Генезис, природа и развитие античной философии // Западная философия от истоков до наших дней / Дж. Реале, Д. Антисери. – Санкт-Петербург : ТОО ТК «Петрополис», 1994. – Вып. 1 : Античность, гл. 1. – С. 3–15.

Теплов Б. М. Основные музыкальные способности / Б. М. Теплов // Избр. тр. – Москва : Педагогика, 1985. – Т. I, гл. VIII. – С. 209–223.

Пушкин А. С. Борис Годунов / А. С. Пушкин // Соч. : в 3 т. – Москва : Сов. литература, 1986. – Т. 2. – С. 432–437.

Примечание. Варианты оформления ссылок:

. – Ч. 2 : Рекламные плакаты, 1-я половина XX в. – С. 45–67.

. – Т. 3, кн. 3 : Проблемы управления. – С. 28–32.

. – Т. 1–4, гл. VIII. – С. 209–223.

ПЕРИОДИЧЕСКОЕ ИЗДАНИЕ

Ссылка на статью из журнала

(указываются первые три автора; допускается указывать только первого автора)

Захарова А. В. Структурно-динамическая модель самооценки / А. В. Захарова // Вопр. психологии. – 1989. – № 1. – С. 5–14.

Сафин В. Ф. Психологический аспект самоопределения личности / В. Ф. Сафин, Г. П. Ников // Психол. журн. – 1984. – Т. 5, № 4. – С. 65–73.

Бажин Е.Ф. Метод исследования уровня субъективного контроля / Е.Ф. Бажин, Е.А. Голынкина, А.М. Эткинд // Психол. журн. – 1984. – Т. 5, № 3. – С. 152–162.

Развитие профессионального самосознания психологов-практиков / О.А. Иванова // Психолог в школе. – 2001. – № 3. – С. 11–26.

Kenny A. A stylometric study of Aristotele's Metaphysics / A. Kenny, G.–A. Miller, W. Gutjahr // Bulletin of Association for linguistic computing. – 1979. – Vol. 19, No. 1/2. – P. 12–20.

König D. Die Messung psychischer Eigenschaften / D. König // Zeitschrift für Psychologie. – 1994. – В. 45, No. 7. – S. 12–28.

Примечание. Варианты оформления ссылок на статью из журнала:

... // Название журнала. – 2004. – Ч. 5/2. – С. 95–108.

... // Название журнала. – 1987. – Вып. 32. – С. 3–13.

... // Название журнала. – 1998. – Вып. 17, разд. 3. – С. 18–41.

... // Название журнала. – 1998. – Т. 14, № 7. – С. 512–516.

Ссылка на статью из газеты

(страницы указываются у газет, имеющих более 8 полос)

Михайлов С. А. Езда по-европейски : система платных дорог в России находится в начальной стадии развития / С. А. Михайлов // Независимая газ. – 2002. – 17 июня.

Козлов М. Очеловеченность человека / М. Козлов // Кн. обозрение. – 2001. – 4 сент. – С. 10.

ИЗДАНИЕ, ВЫПУЩЕННОЕ ОРГАНИЗАЦИЕЙ (НЕ ИЗДАТЕЛЬСТВОМ):
программа курса, учебно-методическое пособие,
методические указания и т.п.

*(авторы издания указываются за косой чертой перед наименованием
организации, составители и редакторы – после наименования
организации; допускается указывать лишь первого автора работы)*

История России / В. Н. Быков [и др.] – Санкт-Петербург, 2001. – 231 с.

Психология общения : тренинг человечности. Тезисы международной научно-практической конференции, посвященной 70-летию со дня рождения Л. А. Петровской. – Москва, 2007. – 302 с.

АВТОРЕФЕРАТ ДИССЕРТАЦИИ

Гайдар К. М. Динамика субъектного развития студенческой группы в период обучения : автореф. дис. ... канд. психол. наук / К. М. Гайдар. – Москва, 1994. – 23 с.

ДОКУМЕНТ ИЗ ИНТЕРНЕТА

Асмолов А. Г. О смыслах понятия «толерантность» / А. Г. Асмолов. – URL:<http://www.tolerance.ru> (дата обращения: 02.04.2011).

Бычкова Л. С. Конструктивизм / Л. С. Бычкова // Культурология XX век-«К». – URL:<http://www.philosophy.ru/edu/ref/enc/k.html> (дата обращения: 21.10.2010).

Ярошенко Г. Н. Проблематизация в системе развития социального мышления личности : автореф. дис. ... канд. психол. наук / Г. Н. Ярошенко. – URL:<http://www.dissertation2.narod.ru/avtoreferats7/s29.htm> (дата обращения: 23.03.2011).