

МИНОБРНАУКИ РОССИИ  
ФЕДЕРАЛЬНОЕ ГОСУДАРСТВЕННОЕ БЮДЖЕТНОЕ ОБРАЗОВАТЕЛЬНОЕ УЧРЕЖДЕНИЕ  
ВЫСШЕГО ОБРАЗОВАНИЯ  
«ВОРОНЕЖСКИЙ ГОСУДАРСТВЕННЫЙ УНИВЕРСИТЕТ»  
(ФГБОУ ВО «ВГУ»)

УТВЕРЖДАЮ

Заведующий кафедрой  
социально-экономической географии и регионоведения

Рогозина Р.Е.  
27.05.2024



## РАБОЧАЯ ПРОГРАММА УЧЕБНОЙ ДИСЦИПЛИНЫ

### Б1.О.02 Территориальное планирование и проектирование

**1. Код и наименование направления подготовки/специальности:**

05.04.02 – География

**2. Профиль подготовки/специализация:** Территориальное планирование и ландшафтное проектирование

**3. Квалификация выпускника:** магистр

**4. Форма обучения:** очная

**5. Кафедра, отвечающая за реализацию дисциплины:** кафедра социально-экономической географии и регионоведения

**6. Составители программы:** Сушкова Ольга Юрьевна, кандидат географических наук, доцент кафедры социально-экономической географии и регионоведения, факультет географии, геоэкологии и туризма, olgaurevna36@mail.ru

Чистобаев Анатолий Иванович, доктор географических наук, профессор, chistobaev40@mail.ru

**7. Рекомендована:** НМС факультета географии, геоэкологии и туризма, протокол № 6 от 03.05.2024 г.

**8. Учебный год:** 2024-2025

**Семестр(ы)/Триместр(ы):** 1

## 9. Цели и задачи учебной дисциплины

Дисциплина включает в себя теоретические, практические и методические основы градостроительного анализа развития территории и разработки документов территориального планирования, а также знакомит с регуляторными документами (нормативы градостроительного проектирования, правила землепользования и застройки, методические рекомендации, своды правил) и основами планировки территории как ключевого инструмента по реализации линейки документов территориального планирования, что предусматривает последовательное решение следующих *целей*:

- дать представление о месте географической науки в разработке фундаментальных и прикладных основ территориального планирования и проектирования;
- определить ключевые научные принципы, подходы и методы разработки документов по территориальному планированию на трёх иерархических уровнях – федеральном, региональном и муниципальном;
- дать представление о нормативных и правовых документах по территориальному планированию, разрабатываемых органами государственного и муниципального управления Российской Федерации и некоторых зарубежных стран.

### *Задачи учебной дисциплины:*

- изучить концептуальные положения теории пространственного развития применительно к системе территориального планирования;
- рассмотреть исторические этапы становления и развития пространственного планирования в отечественной и зарубежной науке;
- раскрыть современные научные подходы и методы общественно-географической аналитики и прогнозирования регионального воспроизводства и территориальной организации производительных сил;
- развить навыки практического использования результатов прогнозно-аналитических исследований в решении конкретных региональных социально-экономических, экологических и геополитических проблем;
- получить представление о территориальном планировании регионов и муниципалитетов различного таксономического ранга Российской Федерации.

## 10. Место учебной дисциплины в структуре ООП:

Курс относится к обязательной части Блока 1. Дисциплины (модули). Данная дисциплина является предшествующей для подготовки научно-квалификационной работы (диссертации) и прохождения научно-исследовательской практики и производственной практики.

## 11. Планируемые результаты обучения по дисциплине/модулю (знания, умения, навыки), соотнесенные с планируемыми результатами освоения образовательной программы (компетенциями) и индикаторами их достижения:

Код	Название компетенции	Код(ы)	Индикатор(ы)	Планируемые результаты обучения
ОПК-2	Способен оценивать и прогнозировать развитие и взаимодействие природных, производственных и социальных систем на глобальном, региональном и локальном уровнях в избранной области географии.	ОПК-2.1	Оценивает состояние природных, производственных и социальных систем на глобальном, региональном и локальном уровне в избранной области географии.	<b>Знать:</b> теоретические вопросы изучения, анализа природных, социальных систем разного иерархического уровня (от глобального до регионального); <b>Уметь:</b> применять методики состояния природных и социальных систем; проводить расчёт проектов; <b>Владеть:</b> комплексной системой оценки природно-социальных систем локального, регионального, глобального уровня, приёмами и методиками проектного прогнозирования.

<b>ОПК-4</b>	Способен проектировать, представлять, защищать и распространять результаты своей профессиональной, в том числе научно-исследовательской деятельности	<b>ОПК-4.2</b>	Представляет и защищает результаты своей профессиональной, в том числе научно-исследовательской деятельности	<b>Знать:</b> теоретические основы проектирования и научной деятельности; <b>Уметь:</b> представлять и защищать результаты своей профессиональной, в том числе проектной и исследовательской деятельности; <b>Владеть:</b> методами и приемами представления и защиты результатов своей профессиональной деятельности, в том числе научно-исследовательской.
<b>ПК-3</b>	Организация выполнения работ и оказания услуг географической направленности, организация географических проектов.	<b>ПК-3.1</b>	Готовит техническое задание для выполнения работ, оказания услуг и реализации проектов географической направленности.	<b>Знать:</b> последовательность выполнения технического задания территориального планирования и проектирования отдельных регионов; знать теорию организационного сопровождения проектных работ; <b>Уметь:</b> оказывать проектные услуги при подготовке технических заданий географической направленности; предоставлять контроль и организационное сопровождение проектных работ; <b>Владеть:</b> методиками, навыками, расчётами подготовки технических заданий, услугами для реализации проектов географической направленности; контролировать и осуществлять этапы проектной деятельности.
		<b>ПК-3.2</b>	Осуществляет организационное сопровождение и контроль за выполнение работ, оказывает услуги и реализацию проектов географического направления.	
<b>ПК-4</b>	Проведение комплексной географической оценки содержания результатов работ и проектов.	<b>ПК-4.1</b>	Проводить оценку соответствия проведённых работ и проектов; соблюдать критерии комплексного географического подхода.	<b>Знать:</b> методики и анализ комплексного географического подхода территориального проектирования регионов различного уровня; <b>Уметь:</b> проводить оценку соответствия проведённых работ и проектов комплексного территориального проектирования; <b>Владеть:</b> комплексными подходами, проектами, критериями оценки территориального проектирования региона.

**12. Объем дисциплины в зачетных единицах/час. — 4 / 144.**

**Форма промежуточной аттестации – экзамен**

**13. Трудоемкость по видам учебной работы**

Вид учебной работы		Трудоемкость		
		Всего	По семестрам	
			1 семестр	Часы в форме ПП
Аудиторные занятия		44	44	6
в том числе:	лекции	14	14	
	практические	30	30	6
	лабораторные	-	-	
Самостоятельная работа		64	64	14
в том числе: курсовая работа (проект)		+	+	
Форма промежуточной аттестации (экзамен – <u>36 час.</u> )		36	36	
Итого:		144	144	20

### 13.1. Содержание дисциплины

№ п/п	Наименование раздела дисциплины	Содержание раздела дисциплины	Реализация раздела дисциплины с помощью онлайн-курса, ЭУМК*
<b>1. Лекции (1 семестр)</b>			
1.1	Пространственное планирование в системе географического знания.	Объекты, субъекты и формы пространственного планирования. Эволюция целей и функций пространственного планирования. Ретроспективный анализ основных документов по стратегии регионального развития и пространственному планированию. Современное пространственное планирование как часть национальной стратегии социально-экономического развития.	Он-лайн курс «Территориальное планирование и проектирование»: <a href="https://edu.vsu.ru/course/view.php?id=19406">https://edu.vsu.ru/course/view.php?id=19406</a>
1.2	Методологические основы пространственного планирования.	Совокупность научных подходов и методов пространственного планирования. Научные подходы: пространственно-временной, геосистемный, системно-структурный, исторический (генетический), воспроизводственный, геополитический, проблемно-программный. Методы: сравнительно-географический, статистический, циклический, кластерный, аналогов и ключей, программно-целевой.	Он-лайн курс «Территориальное планирование и проектирование»: <a href="https://edu.vsu.ru/course/view.php?id=19406">https://edu.vsu.ru/course/view.php?id=19406</a>
1.3	Принципы и опыт пространственного планирования в России и за рубежом	Принципы: а) территориального согласия, б) поощрения развития, в) транспортного доступа, г) доступа к информации и знаниям, д) сокращения ущерба окружающей среде, е) приумножение и защиты природных ресурсов и природного наследия, ж) сохранения культурного наследия как фактора развития, з) безопасной добычи энергоресурсов, и) поощрения устойчивого развития туризма. Участие гражданского общества в пространственном планировании. Лучшие практики пространственного планирования в РФ и за рубежом.	Он-лайн курс «Территориальное планирование и проектирование»: <a href="https://edu.vsu.ru/course/view.php?id=19406">https://edu.vsu.ru/course/view.php?id=19406</a>
1.4	Нормативно-правовые основы пространственного планирования.	Градостроительный кодекс РФ. Особенности согласования и утверждения генерального плана МО. Правила землепользования и застройки. Нормативы градостроительного проектирования. Определение нормативной обеспеченности объектами регионального и местного значения в документах территориального планирования.	Он-лайн курс «Территориальное планирование и проектирование»: <a href="https://edu.vsu.ru/course/view.php?id=19406">https://edu.vsu.ru/course/view.php?id=19406</a>
1.5	Планировка территории. Инженерная подготовка территории. Развитие инженерной инфраструктуры.	Разработка документов по планировке территории: проект планировки, проект межевания. Цели, задачи, состав документации. Вертикальная планировка как раздел проекта планировки. Инженерная подготовка как раздел генплана, оценка пригодности территории для строительства. Основные приемы подготовки. Раздел инженерная инфраструктура в составе схемы территориального планирования, генерального плана.	Он-лайн курс «Территориальное планирование и проектирование»: <a href="https://edu.vsu.ru/course/view.php?id=19406">https://edu.vsu.ru/course/view.php?id=19406</a>
1.6	Экономика градостроительства. Развитие транспортной инфраструктуры в документах территориального планирования.	Демографический прогноз в территориальном планировании: метод экстраполяции (передвижки возрастов), метод трудовых балансов, демографическая емкость территории. Социальная инфраструктура в территориальном планировании. Трудовой баланс территории. Транспортная инфраструктура как раздел схемы территориального планирования и генерального плана. Решение сложных транспортных задач. Моделирование транспортных потоков.	Он-лайн курс «Территориальное планирование и проектирование»: <a href="https://edu.vsu.ru/course/view.php?id=19406">https://edu.vsu.ru/course/view.php?id=19406</a>
1.7	Экологические основы территориального планирования и градостроительной	Экология градостроительства. Зоны с особыми условиями использования территорий. Принципы и задачи ландшафтного планирования. Ландшафтный план как раздел документов территориального	Он-лайн курс «Территориальное планирование и проектирование»:

	практики. Ландшафтное планирование.	планирования: эколого-рекреационный каркас, природоохранные мероприятия.	<a href="https://edu.vsu.ru/course/view.php?id=19406">https://edu.vsu.ru/course/view.php?id=19406</a>
<b>2. Практические занятия</b>			
2.1	Пространственное планирование в системе географического знания.	Пространственное планирование и управление развитием территории.	Он-лайн курс «Территориальное планирование и проектирование»: <a href="https://edu.vsu.ru/course/view.php?id=19406">https://edu.vsu.ru/course/view.php?id=19406</a>
2.2	Методологические основы пространственного планирования.	Методы, используемые в территориальном планировании. Концептуальное моделирование географического пространства	Он-лайн курс «Территориальное планирование и проектирование»: <a href="https://edu.vsu.ru/course/view.php?id=19406">https://edu.vsu.ru/course/view.php?id=19406</a>
2.3	Принципы и опыт пространственного планирования в России и за рубежом	Принципы территориального планирования	Он-лайн курс «Территориальное планирование и проектирование»: <a href="https://edu.vsu.ru/course/view.php?id=19406">https://edu.vsu.ru/course/view.php?id=19406</a>
2.4	Нормативно-правовые основы пространственного планирования.	Иерархия документов стратегического и территориального планирования в РФ.	Он-лайн курс «Территориальное планирование и проектирование»: <a href="https://edu.vsu.ru/course/view.php?id=19406">https://edu.vsu.ru/course/view.php?id=19406</a>
2.5	Планировка территории. Инженерная подготовка территории. Развитие инженерной инфраструктуры.	Документы территориального планирования на федеральном, региональном и местном уровнях. Территориальное планирование промышленных районов, рекреационных территорий, агломераций. Аналитика и прогноз социально-экономического, экологического и геополитического развития для формирования пространственного планирования	Он-лайн курс «Территориальное планирование и проектирование»: <a href="https://edu.vsu.ru/course/view.php?id=19406">https://edu.vsu.ru/course/view.php?id=19406</a>
2.6	Экономика градостроительства. Развитие транспортной инфраструктуры в документах территориального планирования.	Проектирование территориального развития.  Экономические, политические, социальные условия проектирования территориальных систем.  Решение практических задач в территориальном планировании	Он-лайн курс «Территориальное планирование и проектирование»: <a href="https://edu.vsu.ru/course/view.php?id=19406">https://edu.vsu.ru/course/view.php?id=19406</a>
2.7	Экологические основы территориального планирования и градостроительной практики. Ландшафтное планирование.	Зонирование городской территории. Ландшафтный план как раздел документов территориального планирования: эколого-рекреационный каркас, природоохранные мероприятия	Он-лайн курс «Территориальное планирование и проектирование»: <a href="https://edu.vsu.ru/course/view.php?id=19406">https://edu.vsu.ru/course/view.php?id=19406</a>

### 13.2. Темы (разделы) дисциплины и виды занятий

№ п/п	Наименование темы (раздела) дисциплины	Виды занятий (количество часов)				Всего
		Лекции	Практические	Лабораторные	Самостоятельная работа	
1	Пространственное планирование в системе географического знания	2	4	-	4	10

2	Методологические основы пространственного планирования.	2	4	-	10	16
3	Принципы и опыт пространственного планирования в России и за рубежом.	2	2	-	10	14
4	Нормативно-правовые основы пространственного планирования.	2	4	-	10	16
5	Планировка территории. Инженерная подготовка территории. Развитие инженерной инфраструктуры.	2	6	-	10	18
6	Экономика градостроительства. Развитие транспортной инфраструктуры в документах территориального планирования.	2	6	-	10	18
7	Экологические основы территориального планирования и градостроительной практики. Ландшафтное планирование.	2	4	-	10	16
	Итого:	14	30	-	64	108
	Экзамен	-	-	-	-	36
	Итого:	14	30	-	64	144

#### 14. Методические указания для обучающихся по освоению дисциплины:

Методическое обеспечение аудиторной работы включает иллюстрирующие и/или интерактивные презентации по темам, картографические, табличные и графические материалы в электронном и печатном форматах, а также видеоматериалы, иллюстрирующие излагаемый на лекциях материал.

Успешное усвоение изучаемого материала заключается в регулярной и систематической работе: составление конспектов лекций, выполнение групповых и индивидуальных практических заданий, в том числе семинаров, проектных заданий и реферата. Предусмотрено написание курсовой работы.

На практических занятиях студенты выполняют практические работы, иллюстрирующие теоретический материал курса. В случае пропуска занятий студент обязан самостоятельно выполнить задание под контролем преподавателя во время индивидуальных консультаций.

Усвоение изучаемого материала проверяется в результате текущего контроля, проводимого в форме выполнения практических заданий, докладов-презентаций и последующих дискуссий по темам докладов, деловых игр, выполнения плана-конспекта научных статей по выбранной теме и участие в дискуссии.

Изучаемая дисциплина представляет входит в обязательную часть учебного плана и фактически предваряет изучение других дисциплин и практик, поэтому важное значение – организация самостоятельной работы студента.

На первом занятии преподавателю необходимо обсудить со студентами проблемы методического, дидактического и информационного обеспечения учебной работы. Для организации практической работы студентов «Аналитика и прогноз социально-экономического, экологического и геополитического развития для формирования пространственного планирования» необходимо:

- выбрать регион РФ или одной из зарубежных стран, отвечающий следующим параметрам: наличие природно-ресурсного и человеческого потенциалов, материально-технической и технологической баз производственных кластеров, транспортных коридоров, систем расселения, структуры и специализации экономики, бюджетных параметров, узловых социально-экономических, экологических проблем, взаимоотношений с сопредельными территориями;
- провести ревизию всех доступных эмпирических и литературных общественно-географических материалов, обсудить проблемы информационного обеспечения работы с преподавателем;
- с помощью простейших ГИС-технологий создать электронную социально-экономическую карту региона, отражающую локализацию отдельных производств, размещение населения, транспортных коридоров и систем расселения.

Текущая аттестация по дисциплине осуществляется в 1 семестре в виде экзамена по билетам. При подготовке к текущей аттестации студенты изучают и конспектируют рекомендованную преподавателем учебную и научную литературу, осваивают понятийный аппарат, закрепляют теоретические знания. Планирование и организация текущей аттестации знаний, умений и навыков осуществляется в соответствии с содержанием рабочей программы дисциплины, календарно-тематическим планом с применением фонда оценочных средств.

## 15. Перечень основной и дополнительной литературы, ресурсов интернет, необходимых для освоения дисциплины

а) основная литература:

№ п/п	Источник
1.	Михалкина Е. В. Организация проектной деятельности : учебное пособие / Е.В. Михалкина, А.Ю. Никитаева, Н.А. Косолапова ; Министерство образования и науки Российской Федерации ; Южный федеральный университет ; Экономический факультет .— Ростов-на-Дону : Издательство Южного федерального университета, 2016 .— 146 с. : схем., табл. — Библиогр.: с. 121-125. — <a href="http://biblioclub.ru/">http://biblioclub.ru/</a> .— ISBN 978-5-9275-1988-0 .— <URL: <a href="http://biblioclub.ru/index.php?page=book&amp;id=461973">http://biblioclub.ru/index.php?page=book&amp;id=461973</a> >.
2.	Груздев В. М. Территориальное планирование: Теоретические аспекты и методология пространственной организации территории : учебное пособие / В.М. Груздев ; Министерство образования и науки Российской Федерации ; Федеральное государственное бюджетное образовательное учреждение высшего профессионального образования «Нижегородский государственный архитектурно-строительный университет» .— Нижний Новгород : ННГАСУ, 2014 .— 147 с. : схем., табл. — Библиогр. в кн .— <a href="http://biblioclub.ru/">http://biblioclub.ru/</a> .— <URL: <a href="http://biblioclub.ru/index.php?page=book&amp;id=427590">http://biblioclub.ru/index.php?page=book&amp;id=427590</a> >.
3	Зандер, Е. В. Региональное управление и территориальное планирование : учебное пособие / Е.В. Зандер, Е.В. Лобкова, Т.А. Смирнова ; Министерство образования и науки Российской Федерации ; Сибирский Федеральный университет .— Красноярск : Сибирский федеральный университет, 2015 .— 282 с. : табл. — Библиогр. в кн .— <a href="http://biblioclub.ru/">http://biblioclub.ru/</a> .— ISBN 978-5-7638-3175-7 .— <URL: <a href="http://biblioclub.ru/index.php?page=book&amp;id=435863">http://biblioclub.ru/index.php?page=book&amp;id=435863</a> >.
4	Рой, О. М. Основы градостроительства и территориального планирования : учебник и практикум для академического бакалавриата : [для студ. высш. учеб. заведений, обучающихся по социал.-экон. направлениям] / О.М. Рой .— Москва : Юрайт, 2019 .— 232, [1] с. : ил., табл. — (Бакалавр. Академический курс) .— Библиогр.: с. 217-225 .— ISBN 978-5-534-04546-8.
5	Перцик, Е. Н. Территориальное планирование : учебник для вузов / Е. Н. Перцик. — 2-е изд., испр. и доп. — Москва : Издательство Юрайт, 2024. — 362 с. — (Высшее образование). — ISBN 978-5-534-07565-6. — Текст : электронный // Образовательная платформа Юрайт [сайт]. — URL: <a href="https://urait.ru/bcode/537446">https://urait.ru/bcode/537446</a> (дата обращения: 22.04.2024).
6	Региональное управление и территориальное планирование : учебник и практикум для вузов / Ю. Н. Шедько [и др.] ; под редакцией Ю. Н. Шедько. — 3-е изд., перераб. и доп. — Москва : Издательство Юрайт, 2024. — 576 с. — (Высшее образование). — ISBN 978-5-534-15585-3. — Текст : электронный // Образовательная платформа Юрайт [сайт]. — URL: <a href="https://urait.ru/bcode/544646">https://urait.ru/bcode/544646</a> (дата обращения: 22.04.2024)

б) дополнительная литература:

№ п/п	Источник
1.	Данченко Н. В. Теория пространственного развития : учебное пособие / Н.В. Данченко, Н.Н. Киселева, О.С. Русинова ; Министерство образования и науки Российской Федерации ; Федеральное государственное автономное образовательное учреждение высшего профессионального образования «Северо-Кавказский федеральный университет» .— Ставрополь : СКФУ, 2015 .— 111 с. : ил. — Библиогр. в кн .— <a href="http://biblioclub.ru/">http://biblioclub.ru/</a> .— <URL: <a href="http://biblioclub.ru/index.php?page=book&amp;id=457213">http://biblioclub.ru/index.php?page=book&amp;id=457213</a> >.
2.	Русинова О. С. Региональное управление и территориальное планирование : учебное пособие / О.С. Русинова ; Министерство образования и науки Российской Федерации ; Федеральное государственное автономное образовательное учреждение высшего профессионального образования «Северо-Кавказский федеральный университет» .— Ставрополь : СКФУ, 2015 .— 243 с. : ил. — Библиогр. в кн .— <a href="http://biblioclub.ru/">http://biblioclub.ru/</a> .— <URL: <a href="http://biblioclub.ru/index.php?page=book&amp;id=458283">http://biblioclub.ru/index.php?page=book&amp;id=458283</a> >.
3	Перцик Е. Н. Районная планировка. Территориальное планирование : учебное пособие для студ. вузов, обуч. по направлению 020400 (510800) География и по специальности 020401 (012500) География / Е. Н. Перцик .— М. : Гардарики, 2006 .— 398 с. : ил. ; 22 см. — (Disciplinae) .— Библиогр.: с. 385-396 .— ISBN 5-8297-0296-7 ((в пер.)), 2000 экз

в) информационные электронно-образовательные ресурсы (официальные ресурсы интернет):

№ п/п	Ресурс
1.	ЭБС «Лань» - <a href="https://e.lanbook.com/">https://e.lanbook.com/</a>
2.	ЭБС «Электронная библиотека технического ВУЗа» (ЭБС «Консультант студента») - <a href="https://biblioclub.ru/">https://biblioclub.ru/</a>
3.	ЭБС «Университетская библиотека online» - <a href="https://biblioclub.ru/">https://biblioclub.ru/</a>
4.	Национальный цифровой ресурс «РУКОНТ», <a href="http://rucont.ru">http://rucont.ru</a>
5.	Градостроительный кодекс Российской Федерации от 29.12.2004 N 190-ФЗ (ред. от 28.12.2013) - URL: <a href="http://www.consultant.ru/popular/gskrf/">http://www.consultant.ru/popular/gskrf/</a>
6.	Электронный курс по дисциплине на портале «Электронный университет ВГУ» – Режим доступа: по подписке. – <a href="https://edu.vsu.ru/course/index.php">https://edu.vsu.ru/course/index.php</a>
7.	База данных показателей муниципальных образований. – <a href="https://www.gks.ru/dbscripts/munst/">https://www.gks.ru/dbscripts/munst/</a>
8.	Федеральная государственная информационная система территориального планирования. - <a href="https://fgistp.economy.gov.ru/">https://fgistp.economy.gov.ru/</a>
9.	Росстат. - <a href="http://www.gks.ru">www.gks.ru</a>

**16. Перечень учебно-методического обеспечения для самостоятельной работы**

№ п/п	Источник
1.	Экономическая география: методические указания / составитель Кузминых Ю.В.. — Санкт-Петербург: СПбГЛТУ, 2019. — 20 с. — Текст: электронный // Электронно-библиотечная система «Лань»: [сайт]. — URL: <a href="https://e.lanbook.com/book/117638">https://e.lanbook.com/book/117638</a>
2.	Экономическая география : учебник и практикум для акад. бакалавриата : [для студ. вузов, обуч. по направлению 080200.62 "Менеджмент" (квалификация (степень) "бакалавр") / [Г.А. Аракелова и др.]; Гос. ун-т упр. ; под общ. ред. Я.Д. Вишнякова .— Москва : Юрайт, 2014 .— 594 с. : ил., табл. — (Бакалавр. Академический курс) .— Авт. указ. на с. 6 .— Библиогр.: с.555-557. — ISBN 978-5-9916-3730-5.
3	Авдеева, Е.В. Основы градостроительства. Генеральный план малого города: Учебное пособие по курсовому проектированию для студентов уровневой подготовки, «Направление подготовки 190100.62 Наземные транспортно-технологические комплексы.» Профиля подготовки Машины и оборудование для садово-паркового и ландшафтного строительства очной формы обучения / Е.В. Авдеева, Е.А. Вагнер; Министерство образования и науки Российской Федерации, ФГБОУ ВПО «Сибирский государственный технологический университет». - Красноярск: СибГТУ, 2013. - 96 с.: ил., табл., схем. - Библиогр. в кн.; то же [Электронный ресурс]. - URL: <a href="http://biblioclub.ru/index.php?page=book&amp;id=428840">http://biblioclub.ru/index.php?page=book&amp;id=428840</a>
4.	Чистобаев, А. И. Управление развитием территории : Учебно-методическое пособие / А. И. Чистобаев, Г. М. Федоров, З. А. Семенова. – Калининград : Балтийский федеральный университет имени Иммануила Канта, 2015. – 90 с. – ISBN 978-5-9971-0347-7.



### 17. Образовательные технологии, используемые при реализации учебной дисциплины, включая дистанционные образовательные технологии (ДОТ, электронное обучение (ЭО), смешанное обучение):

Программа курса может быть реализована с применением дистанционных технологий на платформе «Образовательный портал «Электронный университет ВГУ». Режим доступа по подписке. – <https://edu.vsu.ru>

### 18. Материально-техническое обеспечение дисциплины:

Аудитория для лекционных занятий: специализированная мебель, компьютер, колонки, проектор, экран; лицензионное ПО: OfficeSTd 2013 RUS OLP NL Acdmc, картографический фонд – настенные карты России, мира; атласы России, мира.

Аудитория для практических занятий: специализированная мебель, телевизор, компьютер, лицензионное ПО: OfficeSTd 2013 RUS OLP NL Acdmc, картографический фонд – настенные карты России, мира; атласы России, мира.

Аудитория для курсового проектирования: специализированная мебель, дисплейный класс / локальная сеть; лицензионное ПО: OfficeSTd 2013 RUS OLP NL Acdmc, ArcGIS for Desktop Advanced Lab Pak, MapInfo Pro 9.0, Corel Draw Graphics Suite X6 Classroom License, Adobe Photoshop.

### 19. Оценочные средства для проведения текущей и промежуточной аттестаций

Порядок оценки освоения обучающимися учебного материала определяется содержанием следующих разделов дисциплины:

№ п/п	Наименование раздела дисциплины (модуля)	Компетенция(и)	Индикатор(ы) достижения компетенции	Оценочные средства
1.	Пространственное планирование в системе географического знания.	ОПК-2	ОПК-2.1	Устный опрос
2.	Методологические основы пространственного планирования.			Собеседование
3	Принципы и опыт пространственного планирования в России и за рубежом	ОПК-4	ОПК-4.2	Устный опрос Индивидуальное проектно-планировочное задание
4.	Нормативно-правовые основы пространственного планирования.	ПК-3	ПК-3.1	Устный опрос Реферат
5.	Планировка территории. Инженерная подготовка территории. Развитие инженерной инфраструктуры.		ПК-3.2	Собеседование Курсовая работа
6.	Экономика градостроительства. Развитие транспортной инфраструктуры в документах территориального планирования.	ПК-4	ПК-4.1	Индивидуальное проектно-планировочное задание Курсовая работа
7.	Экологические основы территориального планирования и градостроительной практики. Ландшафтное планирование.			Устный опрос Реферат
Промежуточная аттестация форма контроля – <u>экзамен</u>				Перечень вопросов

## **20. Типовые оценочные средства и методические материалы, определяющие процедуры оценивания**

### **20.1. Текущий контроль успеваемости**

Контроль успеваемости по дисциплине осуществляется с помощью следующих оценочных средств:

#### **2.1.1. Темы рефератов:**

1. Ключевые термины и понятия, используемые в системе территориального планирования.
2. Анализ и оценка ресурсов территорий в территориальном планировании.
3. Документы территориального планирования субъектов РФ.
4. Документы территориального планирования муниципальных образований.
5. Проекты схемы территориального планирования муниципального района.
6. Генеральный план населенных пунктов.  
Методики расчёта состояния природных и социальных систем, расчёт проектов.
7. Комплексные методики проектного прогнозирования оценки природно-социальных систем локального, регионального, глобального уровня.
8. Теоретические основы проектной и научной деятельности в социально-экономической географии.
9. Анализ методик, навыков расчёта подготовки технических заданий, услуг для реализации проектов географической направленности.
10. Устойчивость развития территорий.
11. Исторический обзор развития территориального планирования в России.
12. Исторический обзор развития территориального планирования за рубежом.
13. Развитие районной планировки (территориального планирования) в одной из развитых стран (на выбор).
14. Методы анализа, прогноза и оценки.
15. Методы планового менеджмента.
16. Директивные и индикативные методы планирования.
17. Территориальное планирование и ландшафтное планирование.
18. Территориальные комплексные схемы охраны природы (ТерКСОП).
19. Документы территориального планирования в соответствии с Градостроительным кодексом.
20. Методы привлечения общественности к процессу разработки районной планировки.
21. Планировочные аспекты развития интеллектуального потенциала России.
22. Особенности и проблемы планировки районов различного типа: городские агломерации.
23. Особенности и проблемы планировки районов различного типа: промышленные районы.
24. Особенности и проблемы планировки районов различного типа: сельскохозяйственные районы.
25. Особенности и проблемы планировки районов различного типа: районы отдыха.
26. Общие положения схемы территориального планирования муниципального района.
27. Подготовка проектов, их согласование и экспертиза.
28. Планирование использования земельных ресурсов.
29. Стратегическое планирование в муниципальном управлении.
30. Социально-экономическая ситуация и правила застройки в городе.
31. Планирование пространственного развития города.
32. Ландшафтное планирование
33. Зонирование территорий
34. Концепция территориального планирования

#### **Критерии оценивания рефератов**

Оценка реферата складывается из трех составляющих: оформление, содержание, защита. Оформление реферата должно соответствовать ГОСТ, применяемому к выпускным квалификационным и курсовым работам. Содержание работы должно полностью раскрывать ее тему, демонстрировать анализ специальной литературы в данной области. Текст должен быть логически выстроенным и полностью соответствовать плану работы. Защита реферата предполагает публичное выступление автора и его ответы на вопросы учебной группы и преподавателя. Хорошо подготовленное выступление представляет собой 5-7-минутный доклад,

демонстрирующий свободное владение материалом по теме реферата. По результатам защиты выставляется оценка по 4-х балльной шкале.

<b>Шкала оценок</b>	<b>Критерии оценки</b>
«Отлично»	Выполнены все требования к написанию и защите реферата: обозначена проблема и обоснована её актуальность, сделан краткий анализ различных точек зрения на рассматриваемую проблему и логично изложена собственная позиция, сформулированы выводы, тема раскрыта полностью, выдержан объём, соблюдены требования к внешнему оформлению, даны правильные ответы на дополнительные вопросы.
«Хорошо»	Основные требования к реферату и его защите выполнены, но при этом допущены недочёты; в частности, имеются неточности в изложении материала; отсутствует логическая последовательность в суждениях; не выдержан объём реферата; имеются упущения в оформлении; на дополнительные вопросы при защите даны неполные ответы.
«Удовлетворительно»	Имеются существенные отступления от требований к реферированию; в частности: тема освещена лишь частично; допущены фактические ошибки в содержании реферата или при ответе на дополнительные вопросы; во время защиты отсутствует вывод.
«Неудовлетворительно»	Выставляется, если тема реферата не раскрыта, выявлено существенное непонимание проблемы или же реферат не представлен вовсе.

### 2.1.2. Перечень вопросов для собеседования:

Собеседование - форма контроля за выполнением программных требований, специальная беседа преподавателя со студентом на темы, связанные с изучаемой дисциплиной, рассчитанная на выяснение объема знаний студента по определенному разделу, теме, проблеме. Может проходить в групповом и индивидуальном формате.

1. Предмет, объект, задачи курса «Территориальное планирование и проектирование».
2. Методы и принципы территориального проектирования.
3. Этапы формирования территориального проектирования в РФ.
4. Зарубежные методики проектирования территориального развития.
5. Основные концепции территориального проектирования в РФ.
6. Проектирование городов РФ.
7. Отраслевая и территориальная структура экономики.
8. Методы экономической специализации.
9. Основные коэффициенты территориальной специализации.
10. Анализ Генеральной схемы расселения РФ.
11. Градостроительное зонирование.
12. Принципы, разработка, реализация государственных программ территориального развития.
13. Экономические, политические, социальные условия реализации стратегических проектов развития региона.
14. Комплексные подходы проектирования, критерии оценки территориального проектирования региона.

### Критерии оценки:

<b>Шкала оценок</b>	<b>Критерии оценки</b>
«Зачтено»	Студент глубоко и хорошо знает и понимает предмет, в том числе основную терминологию и теоретические понятия проблемы, темы, дисциплины; основные закономерности и фактические данные.
«Незачтено»	Студент слабо знает основную терминологию, теоретические закономерности, фактические данные отдельных проблем, тем социально-экономической

### 2.1.3. Индивидуальное проектно-планировочное задание (примеры):

1. Анализ разработки регионального (муниципального) проекта территориального развития РФ.

2. Пользуясь научными статьями, данными статистики, открытыми источниками сети Интернет, сайтами профильных организаций, картографическим материалом схем-проектов территориального планирования своих регионов, областей РФ и др. государств (на выбор студентов, территории проживания), сделать анализ схемы развития своего региона, охарактеризовать особенности развития, сделать прогноз развития региона, муниципалитета.

3. Выявить основные элементы опорного каркаса субъекта РФ (муниципального образования) (на выбор).

4. Сделать описание природных и социально-экономических факторов развития субъекта РФ (муниципального образования) (на выбор).

5. Предложить основные объекты развития хозяйства с указанием их размещения на территории субъекта РФ (муниципального образования) (на выбор).

#### Критерии оценки:

<i>Шкала оценок</i>	<i>Критерии оценки</i>
«Зачтено»	Студент глубоко и хорошо знает и понимает предмет, в том числе основную терминологию и теоретические понятия проблемы, темы, дисциплины; основные закономерности и фактические данные.
«Незачтено»	Студент слабо знает основную терминологию, теоретические закономерности, фактические данные отдельных проблем, тем социально-экономической географии.

### 2.1.4. Темы курсовой работы:

1. Теоретические основы и содержание пространственного (территориального) планирования как вида градостроительной деятельности.
2. Россия: принципы и опыт пространственного развития.
3. Формирование системы территориального планирования в Российской Федерации.
4. Подходы и базовые принципы территориального планирования России.
5. Технологии и методы территориального планирования России
6. Анализ и комплексная оценка условий развития территории
7. Основные факторы и природно-экологические условия, обеспечивающие устойчивое развитие территории.
8. Экономико-географический анализ территории для целей пространственного планирования: основные вопросы.
9. Планировочная структура территории, ее элементы.
10. Функционально-планировочная структура территории.
11. Территориальные зоны и система регламентации хозяйственной деятельности в них.
12. Разработка схем территориального планирования муниципальных районов.
13. История, теория и практика градостроительства.
14. Планировочная организация города.
15. Морское пространственное планирование.
16. Принципы и подходы территориального планирования в Арктической зоне РФ.
17. Опыт территориального планирования одной из стран.
18. Территориальное планирование сельской местности в России.

#### Критерии оценивания курсовых работ

Оценка курсовой работы складывается из трех составляющих: оформление, содержание, защита. Оформление курсовой работы должно соответствовать ГОСТ, применяемым к выпускным квалификационным и курсовым работам. Содержание работы должно полностью раскрывать ее тему, демонстрировать анализ специальной литературы в данной области. Текст

должен быть логически выстроенным и полностью соответствовать плану работы. Защита курсовой работы предполагает публичное выступление автора и его ответы на вопросы учебной группы и преподавателя. Хорошо подготовленное выступление представляет собой 5-7-минутный доклад, демонстрирующий свободное владение материалом по теме курсовой работы. По результатам защиты выставляется оценка по 5-ой балльной шкале.

<b>Шкала оценок</b>	<b>Критерии оценки</b>
отлично	Выполнены все требования к написанию и защите курсовой работы: обозначена проблема и обоснована её актуальность, сделан краткий анализ различных точек зрения на рассматриваемую проблему и логично изложена собственная позиция, сформулированы выводы, тема раскрыта полностью, выдержан объём, соблюдены требования к внешнему оформлению, даны правильные ответы на дополнительные вопросы.
хорошо	Основные требования к курсовой работе и ее защите выполнены, но при этом допущены недочёты; в частности, имеются неточности в изложении материала; отсутствует логическая последовательность в суждениях; не выдержан объём курсовой работы; имеются упущения в оформлении; на дополнительные вопросы при защите даны неполные ответы.
удовлетворительно	Имеются существенные отступления от требований к курсовой работе; в частности: тема освещена лишь частично; допущены фактические ошибки в содержании курсовой работы или при ответе на дополнительные вопросы; во время защиты отсутствует вывод.
неудовлетворительно	Выставляется, если тема курсовой работы не раскрыта, выявлено существенное непонимание проблемы или же курсовая работа не представлена вовсе.

## 20.2. Промежуточная аттестация

Промежуточная аттестация по дисциплине осуществляется с помощью следующих оценочных средств:

### Перечень вопросов к экзамену:

- 1) Теоретические основы пространственного планирования. Объекты, субъекты и формы пространственного планирования.
- 2) Принципы пространственного планирования.
- 3) Цель и функции территориального планирования
- 4) Факторы формирования концепции регионального развития и управления.
- 5) Роль и место территориального планирования и проектирования в общественной географии.
- 6) Проблемы современного территориального планирования в системе управленческих документов.
- 7) Совокупность научных подходов и методов пространственного планирования.
- 8) Разработка и содержание плана ГОЭЛРО, районного тома плана 1-й пятилетки.
- 9) Формы участия гражданского общества в пространственном планировании. Лучшие практики пространственного планирования в РФ и за рубежом.
- 10) Отрицательные сюжеты в практике управления развитием территории и возможные пути их решения.
- 11) Военная экономика: особенности планирования территориального развития.
- 12) Предпосылки использования территории для развития урбанизированных и субурбанизированных процессов.
- 13) Районная планировка: становление идеи и ее реализация в СССР.
- 14) Ретроспективный анализ основных документов по стратегии регионального развития и пространственному планированию.
- 15) Современное пространственное планирование как часть национальной стратегии социально-экономического и пространственного развития.
- 16) Сравнительная характеристика иерархии документов территориального планирования РФ и СССР.

- 17) Урбанизированный, природно-экологический и историко-культурный каркасы в пространственном планировании: научные основы и нормативная база.
- 18) Проект планировки – цели разработки, взаимосвязь с Генеральным планом, проектом межевания и вертикальной планировкой территории.
- 19) Морское пространственное планирование. Планирование прибрежных урбанизированных территорий.
- 20) Параметры функциональных зон. Примеры параметров из современной практики.
- 21) Анализ документа территориального планирования (на выбор студента).
- 22) Схема территориального планирования субъекта РФ: содержание и утверждение.
- 23) Правила землепользования и застройки, состав документа и цели его разработки.
- 24) Взаимосвязь стратегического и пространственного планирования. Закон о стратегическом планировании и место в нем документов территориального планирования.
- 25) Оценка и вклад экономико-географов в 20-30-е годы XX в. (Г.М. Кржижановский, И.Г. Александров, Л.Л. Никитин, Г.Н. Черданцев, В.М. Четыркин и др.) в решение вопросов территориального планирования и проектирования.
- 26) К.К. Шешельгис, Б.С. Хорев, Г.М. Лаппо о формировании системы расселения для целей территориального планирования.
- 27) Особенности отображения объектов различного уровня и назначения в документах территориального планирования
- 28) Документы территориального планирования муниципальных образований: содержание и особенности реализации
- 29) Документы, регламентирующие разработку прогнозов социально-экономического развития регионов.
- 30) Системно-структурный, геосистемный и геоситуационный подходы в пространственном планировании и управлении.

### **Контрольно-измерительный материал №1**

1. Теоретические основы пространственного планирования. Объекты, субъекты и формы пространственного планирования.
2. Параметры функциональных зон. Примеры параметров из современной практики.

### **Контрольно-измерительный материал №2**

1. Правила землепользования и застройки, состав документа и цели его разработки.
2. К.К. Шешельгис, Б.С. Хорев, Г.М. Лаппо о формировании системы расселения для целей территориального планирования.

Для оценивания результатов обучения на экзамене используются следующие критерии:

- владение понятийным аппаратом данной области науки (территориального планирования и проектирования);
- способность применять теоретические знания для решения практических задач при проведении социально-экономико-географических исследований разного уровня, анализа и формирования проектных задач территориального планирования.

В экзаменационный билет входят два теоретических вопроса. Для оценивания результатов обучения на экзамене используется 4-х балльная шкала: «отлично», «хорошо», «удовлетворительно», «неудовлетворительно».

### **Критерии оценивания ответов на вопросы КИМ:**

<i><b>Шкала оценок</b></i>	<i><b>Критерии оценки</b></i>
«Отлично»	Студент раскрыл содержание материала в объеме, предусмотренном программой, изложил материал грамотным языком в определенной логической последовательности, точно используя терминологию социально-экономической географии как учебной дисциплины; отвечал самостоятельно без наводящих вопросов преподавателя. Возможны одна – две неточности при освещении второстепенных вопросов, которые обучающийся легко исправил по замечанию преподавателя.
«Хорошо»	Ответ обучающегося удовлетворяет в основном требованиям на отметку «отлично», но при этом имеет место один из недостатков: допущены одна - две неточности при освещении основного содержания ответа,

	исправленные по замечанию преподавателя; допущены ошибка или более двух неточностей при освещении второстепенных вопросов, легко исправленные по замечанию преподавателя.
«Удовлетворительно»	Неполно или непоследовательно раскрыто содержание материала, но показано общее понимание вопроса и продемонстрированы умения, достаточные для дальнейшего усвоения материала, определенного учебной программой дисциплины «Социально-экономическая география».
«Неудовлетворительно»	Не раскрыто основное содержание учебного материала; обнаружено незнание или неполное понимание обучающимся большей или наиболее важной части учебного материала; допущены грубые ошибки при ответах на вопросы собеседования, допущены ошибки в определении понятий при использовании специальной терминологии, которые не исправлены после нескольких наводящих вопросов преподавателя.

### 20.3 Фонд оценочных средств сформированности компетенций студентов, рекомендуемый для проведения диагностических работ:

#### ОПК-2 Способен оценивать и прогнозировать развитие и взаимодействие природных, производственных и социальных систем на глобальном, региональном и локальном уровнях в избранной области географии

##### 1) закрытые задания (тестовые, средний уровень)

1. Со слова какой части речи формулируется цель проекта:

- а) глагол;
- б) прилагательное;
- в) существительное;
- г) наречие.

2. Результатами (результатом) осуществления проекта является (являются):

- а) формирования специфических умений и навыков проектирования;
- б) личностное развитие обучающихся (проектантов);
- в) подготовленный продукт работы над проектом;
- г) **все вышеназванные варианты.**

3. Продукт информационного проекта:

- а) статистические данные, результаты опросов общественного мнения, обобщение высказываний различных авторов по какому-либо вопросу;
- б) **учебные пособия, инструкции, памятки, сборники задач, модели, рекомендации, сценарии мероприятий;**
- в) результат исследований, оформленный установленным образом.

4. Что является показателем исследовательского этапа проекта?

- а) актуальность;
- б) тематика;
- в) **исследование.**

5. Реализация проекта - это:

- а) **комплексное выполнение всех описанных в проекте действий; которые направлены на достижение его целей;**
- б) создание условий, требующих для выполнения проекта нормативный период;
- в) наблюдение, регулирование и анализ прогресса проекта.

6. Участники проекта - это:

- а) потребители, для которых предназначался реализуемый проект;

б) заказчики, инвесторы, менеджер проекта и его команда;  
**в) физические и юридические лица, непосредственно задействованные в проекте или чьи интересы могут быть затронуты в ходе выполнения проекта.**

7. Какие зоны устанавливаются при функциональном зонировании территории города в ходе градостроительного проектирования?

а) научная, спортивная, общественно-деловая, торгово-развлекательная, инновационная;  
**б) жилая(селитебная), промышленно-складская, рекреационная, инженерной и транспортной инфраструктуры;**  
в) многоэтажной застройки, усадебной застройки, санитарно- защитные, памятников истории и культуры.

8. Какое основное назначение пригородной зоны?

**а) рекреационное, резерв для развития территории города, размещение промышленных площадок городских предприятий, городов-спутников;**  
б) оздоровительно-туристическое, научно-учебное, для размещения объектов культуры и искусства;  
в) добыча полезных ископаемых, строительство жилых и общественных зданий.

9. Какая часть ресурсов расходуется на начальном этапе реализации проекта?

**а) 9-15%;**  
б) 15-30%;  
в) до 45%.

10. Какие факторы сильнее всего влияют на реализацию проекта?

а) экономические и социальные;  
б) экономические и организационные;  
**в) экономические и правовые.**

## **2) открытые задания (мини-кейсы, эссе, повышенный уровень)**

11. В регионе А выращивают кукурузу и пшеницу. Доходность на единицу продукции составляет: кукуруза - 8 руб., пшеница - 12 руб. Объем производства: кукуруза - 5 тонн, пшеница - 1,5 тонны. Определите расстояние от центра сбыта до места выращивания этих культур, если транспортный тариф равен 20 руб./тыс. км. Теория какого учёного лежит в основе решения данной задачи?

**Ответ:** Перевозка кукурузы эффективна на расстояние - 2 000 км, тогда как перевозка пшеницы эффективна всего лишь на расстояние - 900 км.

В основе решения задачи лежит теория изолированного государства И. Тюнена.

**Решение:**

Для эффективной перевозки стоимость перевозимого груза и транспортные издержки должны составлять 0. Для этого необходимо перемножить доходность и объем производства. После чего требуется узнать расстояние, на которое выгодна перевозка, для этого делится произведение, полученное в предшествующем шаге, на транспортный тариф.

Кукуруза = 8 руб. x 5 тонн = 48 руб./тонн. / 20 = 2,0 тыс. км

Пшеница = 12 руб. x 1.5 тонн = 19,5 руб./тонн. / 20 = 0,9 тыс. км.

Перевозка кукурузы эффективна на расстояние 2 000 км, тогда как перевозка гороха эффективна всего лишь на расстояние 900 км, что делает его перевозку неэффективной на расстояние больше транспортного тарифа.

12. Планировочные структуры городов складываются под сильным влиянием природных условий местности, народнохозяйственного профиля города и его генетических



особенностей. Различные комбинации этих основных факторов определяют разнообразие планировочных структур. Определите тип планировочной структуры по фото.



**Ответ:** А – Город многоядерной структуры.

Многолучевая, звездчатая структура возникает в городах, располагающихся в узле дорог. Улицами-протуберанцами вдоль дорог город как бы врастает в окружающий район. Городу, сформировавшемуся вокруг нескольких территориально сближенных крупных объектов, свойственна многоядерная структура.

Б - Город полосовидной структуры.

Естественно, образуется полосовидная структура, когда город вытягивается вдоль крупной реки или морского побережья, особенно когда береговые горные хребты препятствуют развитию города вглубь территории.

В - Город компактной структуры.

По мере роста города происходила трансформация его планировочной структуры. Малый город обычно обладал компактной структурой. Ему не было необходимости разбрасываться по территории.

**13.** На основе данных таблицы 1 произвести расчет индексов уровня территориальной специализации отраслей сельского хозяйства ( $I_c$ ) муниципальных районов (МР) Воронежской области, относящихся по экономическому микрорайонированию к Павловскому управленческому округу. Для каких районов сельское хозяйство считается отраслью специализации?

Таблица 1

Выпуск продукции сельского хозяйства в муниципальных районах Павловского управленческого округа

Административная единица	Объем продукции сельского хозяйства, млн. руб	Весь объем продукции, млн. руб,
Богучарский район	1950,4	3506,7
Верхнемамонский район	1302,0	1979,5
Павловский район	7070,0	30331,2
Воронежская область	256143,3	412793,8

**Ответ:**

Административная единица	Индекс уровня территориальной специализации
Богучарский район	0.89
Верхнемамонский район	1.06
Павловский район	0.37

Сельское хозяйство является отраслью специализации для Верхнемамонского района, т.к. индекс уровня территориальной специализации в нем больше единицы.

**Решение:**

$I_c$  представляет собой отношение удельного веса отрасли МР в объеме выпуска продукции отрасли области к удельному весу хозяйства МР в хозяйстве области. Индекс уровня специализации вычисляется только по показателю объема выпущенной продукции, в стоимостном выражении:

$$I_c = \frac{O_p}{O_{об}} * 100 / \frac{X_p}{X_{об}} * 100$$

где: -  $I_c$  - индекс уровня специализации;  $O_p$  - объем выпуска продукции в отрасли МР;  $O_{об}$  - объем выпуска продукции в отрасли области;  $X_p$  - объем продукции всего хозяйства МР;  $X_{об}$  - объем продукции всего хозяйства области. Если индекс больше единицы, то отрасль считается отраслью специализации региона.

**14.** Определите район размещения проектируемого промышленного предприятия с целью минимизации затрат.

Для определения сравнительной эффективности при выборе из нескольких вариантов размещения объектов используется формула приведенных затрат.

Рассчитать варианты и установить лучший район размещения проектируемого промышленного объекта, используя формулу приведенных затрат:

$$\Pi = C + K * E + T$$

где: -  $\Pi$  – приведенные затраты;  $C$  – себестоимость продукции;  $E$  – нормативный коэффициент сравнительной эффективности капитальных вложений;  $T$  – транспортные затраты;  $K$  – капитальные вложения.

Район 1:  $C = 36$  млн. руб.,  $K = 42$  млн. руб.,  $T = 4$  млн. руб.;

Район 2:  $C = 33$  млн. руб.,  $K = 45$  млн. руб.,  $T = 2$  млн. руб.;

Район 3:  $C = 31$  млн. руб.,  $K = 47$  млн. руб.,  $T = 1$  млн. руб.

$E = 0,12$  или срок окупаемости 8 лет.

**Ответ:** лучшим районом для размещения является Район 3, т.к.

Район 1 -  $\Pi = 48.4$

Район 2 -  $\Pi = 40.4$

Район 3 -  $\Pi = 37.64$

**15.** Затраты на производство 1 т азотных удобрений в первом районе составляют 513 руб., во втором районе – 415 руб. Расстояние между химическими заводами – 800 км. Приведенные затраты на транспорт по перевозке 1 т азотных удобрений на расстояние 1 км в направлении от 1-го района ко 2-му – 73 руб., в обратном направлении – 69 руб. Определите экономически эффективный радиус перевозки азотных удобрений от первого района ко второму. Рассчитайте экономически эффективный радиус перевозки продукции рассматриваемых районов.

**Ответ:** 486 км – наиболее эффективный радиус для перевозки, во втором случае радиус составляет 410 км.

Решение:

Расчет экономически эффективного радиуса перевозки продукции рассматриваемых районов производится по следующей формуле:

$$P = \frac{\Pi_2 - \Pi_1 + T_2 * R}{T_1 + T_2}$$

где: -  $P$  - экономически эффективный радиус перевозки продукции;  $\Pi_1$  – приведенные затраты на производство единицы продукции в первом районе;  $\Pi_2$  - приведенные затраты на производство единицы продукции во втором районе;  $R$  – расстояние между пунктами рассматриваемых районов;  $T_1$  – транспортные затраты на 1 т·км при перевозке продукции в направлении от первого района ко второму;  $T_2$  - транспортные затраты на 1 т·км при перевозке продукции в направлении от второго района к первому.

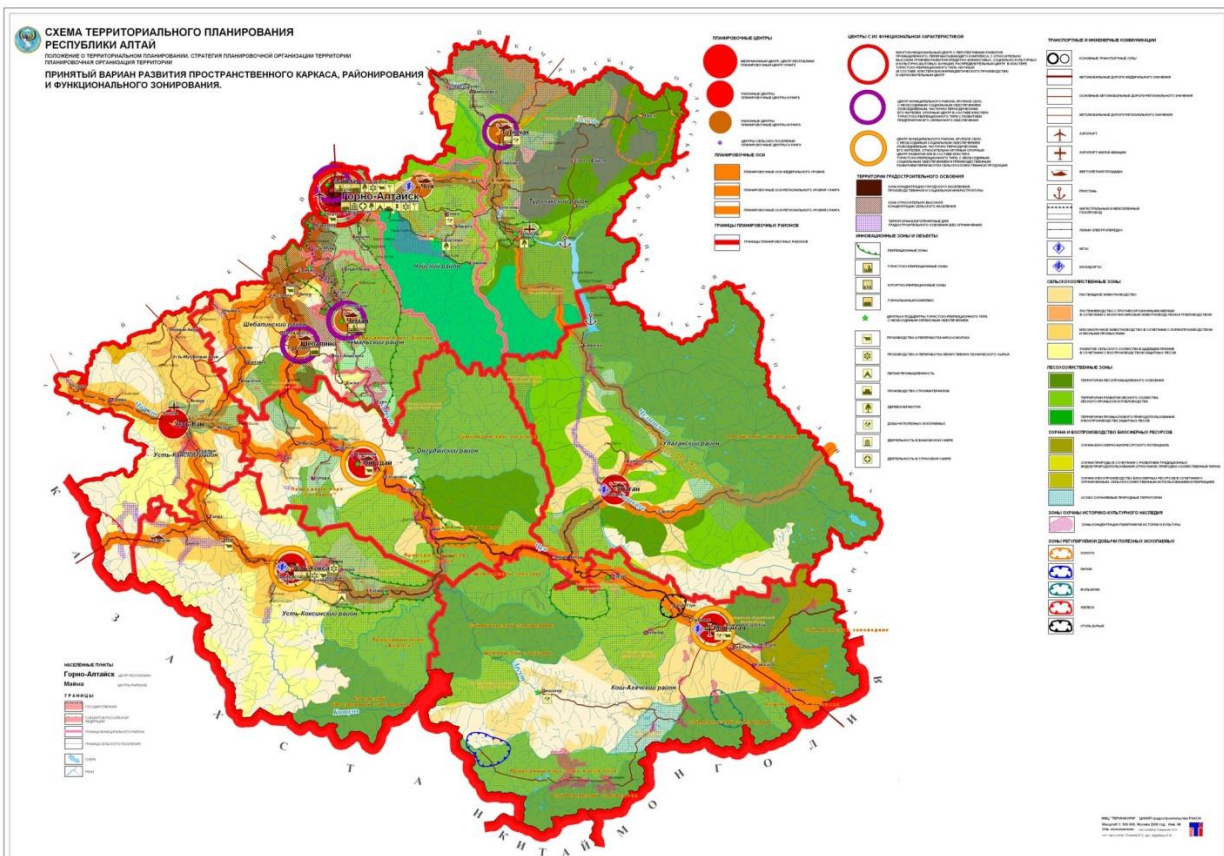
**16.** Предложите варианты решения проблем в г. Иваново.

Выявленная проблема	Варианты решения
Некоторые районы жилых застроек попадают в границы санитарно-защитных зон предприятий.	
Значительное количество ветхого жилого фонда.	
Малая площадь парков в центре города, в районах многоэтажной застройки.	

**Ответ:**

Выявленная проблема	Варианты решения
Некоторые районы жилых застроек попадают в границы санитарно-защитных зон предприятий.	1. Переселение жителей. 2. Перенос предприятий за пределы центра.
Значительное количество ветхого жилого фонда.	Развитие современной застройки. Расселение ветхого жилья.
Малая площадь парков в центре города, в районах многоэтажной застройки	1. Создание парковых зон (с условием одновременного развития многоэтажной застройки) 2. Разбивка парков на местах бывших предприятий и коммунально-складских зон в центре города.

**17.** На представленных ниже картосхемах приведены разные каркасы территорий. Определите их название.





В

**Ответ:**

- А – урбанизированный каркас;
- Б – природно-экологический каркас;
- В – культурно-исторический каркас.

**18.** Оценить стоимость рекреационных услуг на российской территории Куршской косы (особо охраняемая природная территория, значительная часть которой находится в ведении национального парка «Куршская коса») методом транспортно-путевых затрат. Алгоритм оценки:

Условия. Расчетное число посетителей и средняя посещаемость зон (объединение географических пунктов и регионов), из которых приезжают туристы приведено в табл. 1. Расходы на посещение Куршской косы складываются из затрат на дорогу до места отдыха и обратно, расходов на оплату за въезд на Куршскую косу, на проживание, питание и др.

Таблица 1

**Посещаемость Куршской косы туристами**

Зоны	Границы зоны	Расчетное количество посетителей, чел./год	Средняя посещаемость, поездок/год.
1	Населенные пункты Зеленоградского района (Калининградская область)	200	15
2	Калининград и другие города области	3000	7
3	Москва и города центра России	1000	4
4	Города зарубежья (Германия)	2000	1

Средние значения транспортно-путевых расходов по зонам: зона 1 - 100 руб./чел.; зона 2 - 300 руб./чел.; зона 3 - 400 руб./чел.; зона 4 - 1000 руб./чел. (рассчитано, исходя из предположения, что граждане приезжают на косу на один день в рамках недельной туристической поездки в Калининград).

**Ответ:** 7100 тыс. руб.

Решение: Результат оценки по методу транспортно-путевых издержек представляет собой сумму излишков потребителя по зонам различной удаленности от объекта. Определение величины потребительских излишков по каждой зоне оценивается путем сопоставления значений транспортно-путевых расходов между зонами (без учета дифференциации внутри зон) по формуле:

$$ПИ(i) = [TP(i+1) - TP(i)] \cdot П \cdot N, \quad (2.11)$$

где  $ПИ(i)$  – потребительский излишек  $i$ -й зоны;

$TP(i+1)$  – среднее значение транспортно-путевых расходов по  $i+1$ -й зоне;

$TP(i)$  – среднее значение транспортно-путевых расходов по  $i$ -й зоне;

$П$  – расчетное количество посетителей, чел./год;

$N$  – средняя посещаемость по зоне.

$$ПИ(1) [300-100] \cdot 200 \cdot 15 = 600000$$

$$ПИ(2) [400-300] \cdot 3000 \cdot 7 = 2100000$$

$$ПИ(3) [1000-400] \cdot 1000 \cdot 4 = 2400000$$

$$ПИ(4) 1000 \cdot 2000 \cdot 1 = 2000000$$

**19.** Что входит в оценку территории по природным условиям? Для каких потребностей она предназначена?

**Ответ:**

Оценка территории по природным условиям предусматривает:

- 1) отдельную оценку компонентов природной среды;
- 2) сводную оценку по разным видам хозяйственной деятельности: промышленному и гражданскому строительству; сельскому и лесному хозяйству, рекреационному хозяйству.

Для каждого вида использования того или иного района значение его природной среды меняется. Оценочный подход предполагает группировку компонентов в основные генетические группы:

- 1) литогенную (геологическое строение, инженерно-геологические условия, рельеф) - оценка территории для строительства;
- 2) гидрометрическую (гидрогеологические, гидрологические условия, климат, микроклимат) - определяет условия расселения, развитие промышленности, сельскохозяйственное производство, рекреационные возможности;
- 3) биогенную (почвы, растительность, животный мир) - характеризует условия воспроизводства биологических ресурсов, сельскохозяйственного и рекреационного использования территории.

Сводная оценка территории по природным условиям позволяет определить хозяйственную функцию целостного и генетически однородного участка ПТК и ландшафта. Заключительный этап - это монофункциональное зонирование, при котором территория района рассматривается с позиции требований одного из видов использования. Цель - отобрать оценочные характеристики в пределах одной функции и подготовить материал для сравнительного анализа используемой территории.

#### **ОПК-4 Способен проектировать, представлять, защищать и распространять результаты своей профессиональной, в том числе научно-исследовательской деятельности**

##### **1) закрытые задания (тестовые, средний уровень)**

1. Компонентами творческой деятельности является (возможен множественный ответ):

- а) интуиция;**
- б) фантазия;**
- в) воображение;**
- г) строгое следование инструкции.

2. Выберите лишнее. Типы проектов по содержанию:

- а) монопредметный;
- б) деятельностный;
- в) индивидуальный;**
- г) метапредметный.

3. Проект – это:

- а) самостоятельная исследовательская деятельность, направленная на достижение поставленной цели или проблемы;**
- б) общественное представление чего-либо нового, недавно появившегося, созданного;
- в) это развёрнутое устное изложение какой-либо темы, сделанное публично.

4. Какова связь между целью проекта и проектным продуктом?

- а) цель и проектный продукт - это одно и то же;
- б) проектный продукт - это способ воплощения цели проекта;**
- в) цель и проектный продукт в некоторых случаях не связаны между собой.

5. К какой стадии градостроительного проектирования относится проект схемы территориального планирования субъекта Российской Федерации?

- а) Проект планировки территории.
- б) Территориальное планирование.**
- в) Генеральный план.

6. К какой стадии градостроительного проектирования относится проект генерального плана города (посёлка)?

- а) Территориальное планирование.**
- б) Проект планировки территории.
- в) Градостроительное зонирование.

7. Зоны селитьбы проектируются таким образом, чтобы удовлетворять потребности населения:

- а) в быте и отдыхе;
- б) в быте, отдыхе, труде, общении;**
- в) в отдыхе.

8. Принципы проектирования транспортной системы:

- а) чем больше, тем лучше;
- б) доступность;
- в) оптимальность.**

9. Структура селитебной зоны города:

- а) жилые здания, спортивные комплексы, общественно- административные здания;
- б) городской округ, административно- планировочный район, жилой район, микрорайон, квартал;**
- в) территории, расположенные в пределах жилых улиц и магистралей.

10. Верно ли утверждение, что транспортная структура является значимым элементом композиции Генерального плана города?

- а) Нет.
- б) Да.**

## **2) открытые задания (мини-кейсы, эссе, повышенный уровень)**

1. Для проектирования населенного пункта требуется определить перспективное число семей. Этот расчет необходим для определения требуемого числа квартир (домов). Для обеспечения нормальных условий проживания каждой семье необходимо иметь отдельное жилое помещение.

Исходные данные: перспективная численность населения – 1200 человек. Имеются сведения о численном составе одной семьи, доли семей в общем количестве.

Таблица 1

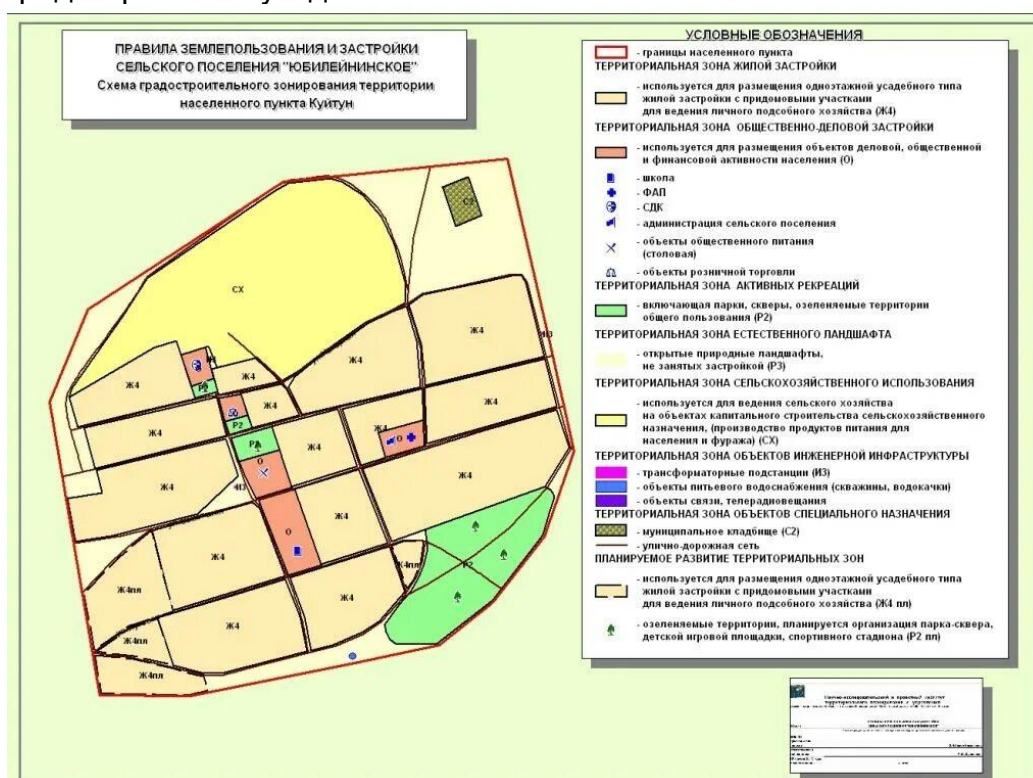
Численный состав семьи С, человек	Процентное соотношение семей разного численного состава, Р. =	Численность семей каждой групп, С*Р	Количество семей, Х, ед.
1	8	8	
2	18	36	
3	25	75	
4	26	104	
5	14	70	
6	6	36	
7	3	21	
	100	352	341

**Ответ:**

Численный состав	Процентное соотношение семей разного	Численность	Количество
------------------	--------------------------------------	-------------	------------

семьи С, человек	численного состава, Р.=	семей каждой из групп, С*Р	семей, Х,ед
1	8	8	27
2	18	36	61
3	25	75	85
4	26	104	89
5	14	70	48
6	6	36	21
7	3	21	10
	100	352	341

2. По приведенной картосхеме функционального зонирования населенного пункта, оцените использование территории населенного пункта. Опишите, какие учреждения имеются в данном пункте. Отметьте территориальные зоны, ограничивающие градостроительную деятельность.



**Ответ:**

Представленная территория населенного пункта представлена преимущественно одноэтажной усадебного типа жилой застройкой с придомовыми участками для ведения личного подсобного хозяйства. В пределах населенного пункта имеются школа, ФАП, сельский дом культуры, столовая и объекты розничной торговли. К территориальным зонам, которые служат ограничением градостроительной деятельности относят: зона специального назначения, представленная муниципальным кладбищем. Использование остальных зон регламентируется местными и региональными законодательными нормами.

3. Рассчитать обеспеченность внутригородских районов города Воронежа улично-дорожной сетью, результаты занести в таблицу. Сделать анализ соответствия нормативам.

Таблица 1

Обеспеченность внутригородских районов города Воронежа дорогами

Название района	Площадь территории района, км <sup>2</sup>	Протяженность всех дорог, км	Обеспеченность территории дорогами, км/км <sup>2</sup>	Распределение транспортной сети по районам

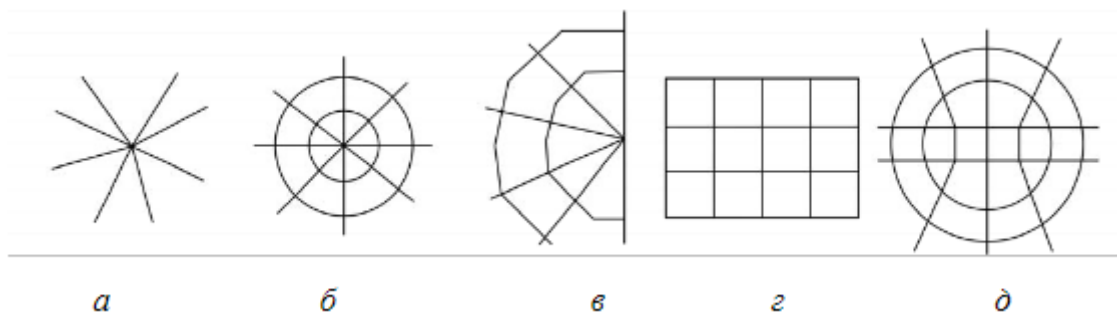


				города, %
Центральный	63,96	115,028		
Коминтерновский	41,41	168,454		
Левобережный	123,89	141,120		
Железнодорожный	183,17	200,898		
Советский	156,60	145,598		
Ленинский	18,53	138,740		
Всего по городу	587,56	909,838		100

**Ответ:**

Название района	Площадь территории района, км <sup>2</sup>	Протяженность всех дорог, км	Обеспеченность территории дорогами, км/км <sup>2</sup>	Распределение транспортной сети по районам города, %
Центральный	63,96	115,028	1,8	10,9
Коминтерновский	41,41	168,454	4,1	7,0
Левобережный	123,89	141,120	1,1	21,1
Железнодорожный	183,17	200,898	1,1	31,2
Советский	156,60	145,598	0,9	26,7
Ленинский	18,53	138,740	7,5	3,2
Всего по городу	587,56	909,838	1,5	100

4. Существует пять видов планировочной структуры городов (рис.). Отметьте особенности градостроительного использования данных структур. Приведите примеры, в каждом случае.



**Ответ:**

- а) радиальная. В чистом виде сегодня не используется, из-за малой пропускной способности, ограниченная центральной точкой.
- б) Радиально-кольцевая – усовершенствованная структура радиальной, в которой кольцевые линии обеспечивают транспортные связи между периферийными районами в обход центрального узла. Москва.
- в) Лучевая встречается в центральных частях больших городов – Санкт-Петербург, Тверь, Кострома.
- г) Прямоугольная – деление территории удобные для застройки кварталы. Ростов-на-Дону.
- д) свободная – направление улиц не связана с геометрическими схемами, что дает возможность использовать сложный рельеф.

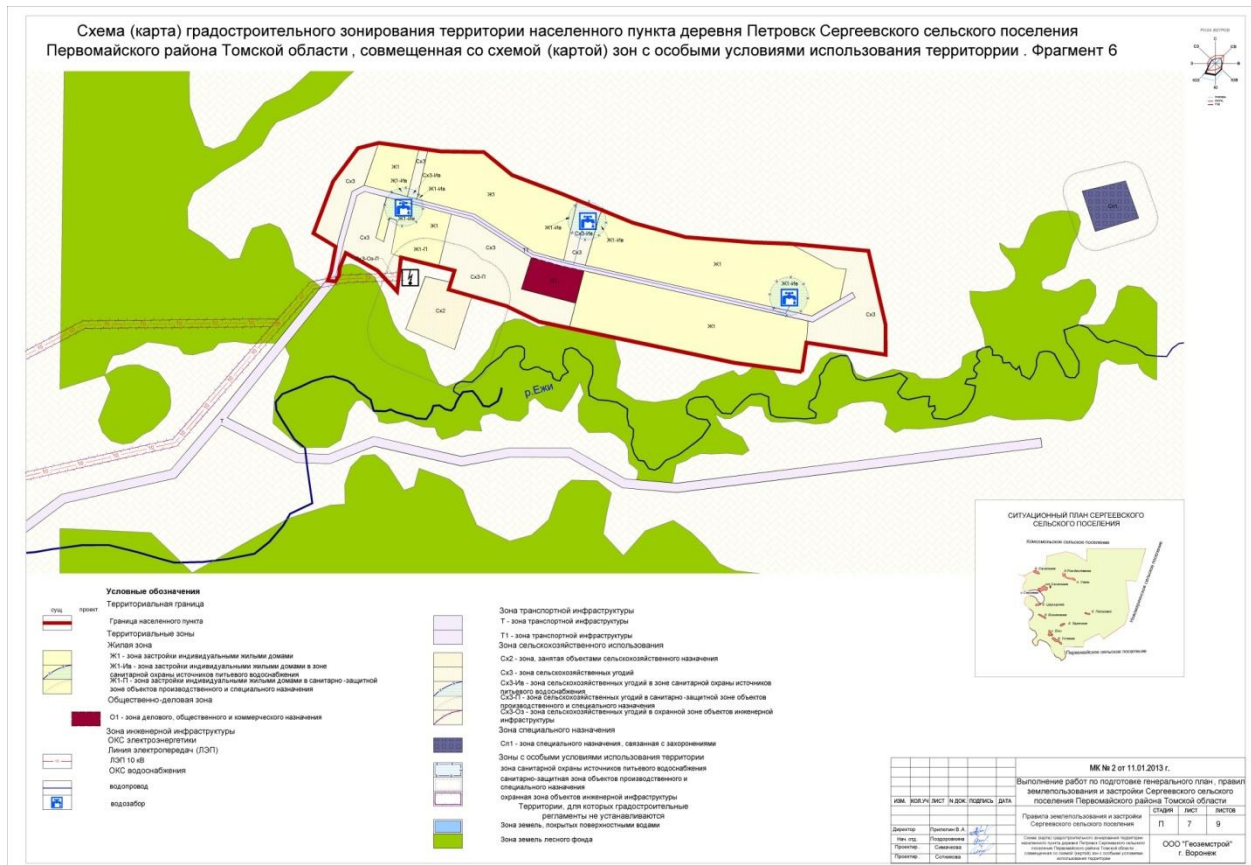
5. В территориальном планировании оправдано использование каркасного подхода для выделения наиболее значимых структур организации пространства. Любой каркас состоит из пространственных и линейно-сопряженных элементов. Впишите в таблицу объекты, относящиеся к тому или иному элементу каркаса.

Тип каркаса	Ядра (узлы)	Оси
Урбанистический		
Историко-культурный		
Природно-экологический		

**Ответ:**

Тип каркаса	Ядра (узлы)	Оси
Урбанистический	Населенные пункты	Дорожная сеть (транспортные магистрали, дороги межрайонного и внутрирайонного значения)
Историко-культурный	Памятники архитектуры, истории и археологии	Трассы водных путей, почтовых трактов, торговых дорог
Природно-экологический	особо охраняемые природные территории и объекты:	Водоразделы, экологические коридоры (например, долинные комплексы и природно-разделительные леса) и др.

6. Приведена схема градостроительного зонирования населенного пункта. Какие объекты относятся к зонам специального назначения и зонам с особыми условиями использования.



**Ответ:**

к зоне специального назначения относятся захоронения, а к зоне с особыми условиями – зоны санитарной охраны источников водоснабжения, санитарно-защитные зоны объектов производственного и специального назначения, охранная зона объектов инженерной инфраструктуры.

7. Еврейская автономная область в настоящее время является самым отстающим по уровню социально-экономического развития регионом Дальневосточного федерального округа. Регион остро нуждается в инвестициях. Используя некоторые данные из Стратегии социально-экономического развития Еврейской автономной области, сформулируйте ключевые инвестиционные направления региона.

**Ответ:**

Серьезной проблемой являются сравнительно низкие доходы населения, что не позволяет сократить численность бедного населения (более 25 % населения области имеют доходы ниже прожиточного минимума), блокирует рост внутреннего спроса в

области, необходимого для стимулирования малого и среднего предпринимательства, вредит миграционной и демографической ситуации, в том числе рождаемости, продолжительности жизни, смертности.

В структуре валового регионального продукта области значительны такие сферы деятельности как транспорт и связь - 18,1%, услуги по государственному управлению и социальному страхованию - 14,8%, на промышленное производство приходится 13,1 %, сельское и лесное хозяйство - 11,1 %, строительство - 10,5 %, торговлю и общественное питание - 9,3 %.

В ЕАО разрабатываются месторождения следующих полезных ископаемых: карбонатного сырья (известняков и доломитов), сырья для производства строительных материалов, россыпного золота, магнезиального сырья (бруситов), железной руды.

В сельской местности проживает треть жителей Еврейской автономной области. Доля этой группы постепенно сокращается из-за более быстрого сокращения сельского населения, чем городского: 8,8 и 4,9 ‰ соответственно.

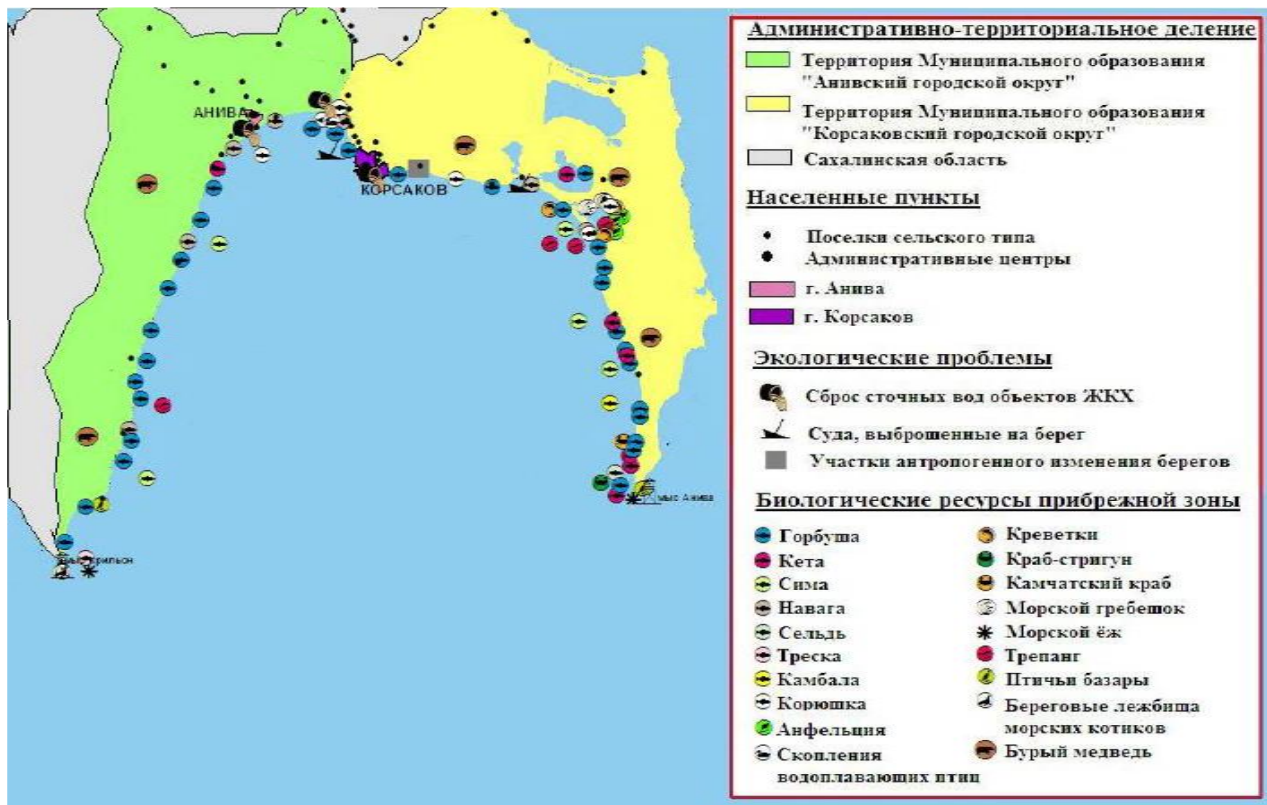
Роль сельского хозяйства в экономике области также уменьшается, так как доля этой отрасли в ВРП сократилась за период 2009 – 2016 годов с 13,2 до 11,1 % (аномально низкий уровень 2013 года в 6,8 % обусловлен затоплениями). Доля занятых в отрасли находится на уровне 6,0 - 8,5 % от общего числа занятых в экономике.

Стратегические интересы входящих в состав Еврейской автономной области ее территориальных частей определяются особенностями экономической специализации и типологией расселения. В области сформировалось два типа зон концентрированного расселения. Первый - с поселениями, тяготеющими к основным транспортным магистралям, характеризуемый преимущественно городским населением (г. Биробиджан, Облученский район с долей городского населения 86 % и Сидовичский район с долей городского населения 67 %).

Второй - с поселениями, тяготеющими к крупным рекам со 100 % сельским населением (Октябрьский, Ленинский и Биробиджанский районы).

В регионе сформировались ключевые стратегические направления – развитие сельского хозяйства, углубление переработки сырья, повышение логистической составляющей региона, в том числе за счет использования возможностей железнодорожного транспорта. Близость КНР как важного партнера может способствовать развитию региона.

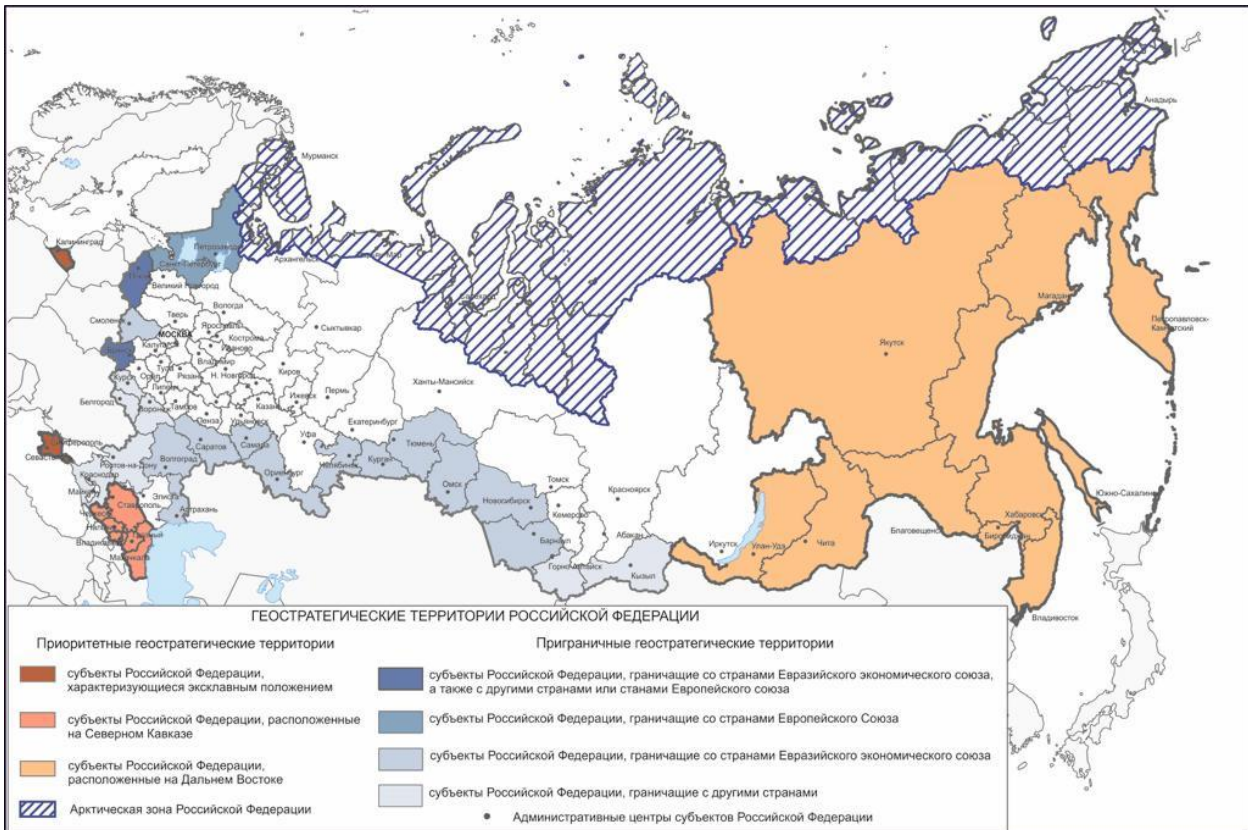
8. В Российской Федерации началось формирование комплексного морского планирования прибрежных территорий. Один из вариантов такого планирования используется в заливе Анива в Сахалинской области. Опишите по картосхеме природно-ресурсный потенциал и экологические проблемы, учтенные при реализации данного вида планирования.



**Ответ:**

Данный вариант реализуется на территории двух муниципальных образований Сахалинской области – Корсаковский и Анивский городские округа. Прибрежные территории богаты биологическим ресурсами, в том числе и наиболее ценными – горбуша, кета, сима, навага и др. При этом в пределах планируемой территории отмечаются следующие экологические проблемы: сброс сточных вод объектов ЖКХ, суда, выброшенные на берег.

9. В Стратегии пространственного развития РФ выделены геостратегические территории (по состоянию на 2017 г.). На основе картосхемы определите, какие параметры в их обосновании заложены. Сопоставьте со схемой зонирования Арктической зоны РФ (Чистобаев, Малинин, 2017) отметьте приоритетные направления социально-экономического развития с учётом функций населенных пунктов.



### Геостратегические территории РФ



Арктическая зона РФ (Чистобаев, Малинин, 2017)

**Ответ:**

В основе выделения геостратегических территорий лежит принцип их приграничности. Арктическая зона РФ отличается локальным характером освоения. Ключевыми направлениями развития территории является оборона и безопасность, транспортно-

логистические центры, обслуживающие Северный Морской путь, добывающая промышленность, промышленное производство, традиционное природопользование.

10. Комплексный проект территории имеет этапы разработки. Что представляет собой подготовительный этап работы?

**Ответ:**

Направления подготовительного этапа:

1. Анализ существующей градостроительной документации, местных нормативно-правовых и распорядительных актов в сфере регулирования градостроительных и земельно-имущественных отношений;
2. Сбор исходных данных по градостроительной документации, зарегистрированным правам на объекты недвижимости.
3. Разработка структуры электронной обобщённой информационной базы об объектах градостроительной деятельности в форме распределённой базы данных по выявленным направлениям.
4. Создание слоёв электронной карты.

11. Что относится к разработке схемы оценочного зонирования территории? Для чего она необходима?

**Ответ:**

Оценочное зонирование проводится с целью повышения эффективности землепользования на территории городского округа и основывается на схеме современного использования территории городского округа, а также учитывает планируемые градостроительные изменения рыночной стоимости земельных участков.

Оценочное зонирование территории городского округа формируется на основе схемы зонирования, разработанной в составе генерального плана городского округа в структуре градостроительной планировочной организации его территории. Схема применяется для установления всех видов земельных платежей. А также при организации инвестиционной деятельности.

Оценочные участки, устанавливаемые в рамках работ по государственной кадастровой оценке земель поселения, также должны соответствовать единой схеме оценочного зонирования территории поселения.

Схема оценочного зонирования разрабатывается на основе схемы градостроительного зонирования с учётом результатов государственной кадастровой оценке земель.

12. Какие этапы входят в разработку проекта плана реализации генерального плана и создания электронной модели поэтапного освоения территории?

**Ответ:**

В состав комплексных проектов управления развитием территорий поселений в соответствии с Градостроительным кодексом РФ входит:

1. Текст решения о подготовке проекта правил землепользования и застройки.
2. Сроки подготовки документации по планировке территории для размещения объектов капитального строительства местного значения, на основании которой определяются и уточняются границы земельных участков для размещения таких объектов.
3. Сроки подготовки проектной документации и сроки строительства объектов капитального строительства местного значения.
4. Финансово-экономическое обоснование реализации Генерального плана.

План реализации Генерального плана содержит:

1. Сроки подготовки проектной документации и сроки строительства местного значения;
2. Финансово-экономическое обоснование реализации Генерального плана.

План реализации Генерального плана разрабатывается по следующим направлениям: жилищное строительство; социальная сфера; инженерное обеспечение; транспортная инфраструктура; охрана окружающей среды; инженерная подготовка, благоустройство и

озеленение; мероприятия по гражданской обороне и предупреждению чрезвычайных ситуаций природного и техногенного характера.

### **ПК-3 Организация выполнения работ и оказания услуг географической направленности, организация географических проектов**

#### **1) закрытые задания (тестовые, средний уровень)**

1. Выберите неверный ответ:

В стратегии развития градостроительства России определены типы регионов и объектов проектирования, для которых необходимо выявить и разработать общие проблемы и стратегические задачи научно-проектных изысканий, среди них:

- а) крупнейшие и крупные агломерации в наиболее урбанизированных регионах России;
- б) зоны аэропортов, хабов;**
- в) зоны размещения атомных электростанций;
- г) курортные и туристические зоны.

2. Документы территориального планирования муниципальных образований не содержат:

- а) схемы территориального планирования РФ в области высшего образования;**
- б) схемы территориального планирования муниципальных районов;
- в) генеральные планы городских округов;
- г) генеральные планы поселений.

3. Проекты схемы территориального планирования РФ подлежат согласованию:

- а) с высшим исполнительным органом государственной власти субъекта РФ, на территории которого планируется размещение объектов федерального значения;
- б) с высшим исполнительным органом государственной власти субъекта РФ в части возможного негативного воздействия размещаемых объектов РФ на окружающую среду данного объекта;
- в) с высшим исполнительным органом государственной власти субъекта РФ в части возможного влияния размещения объектов РФ на социально-экономическое развитие данного субъекта;
- г) все утверждения верны.**

4. Срок согласования проекта схемы территориального планирования РФ с высшим исполнительным органом государственной власти субъекта РФ, на территории которого планируется размещение объектов федерального значения, со дня поступления уведомления об обеспечении доступа к проектным материалам не может превышать:

- а) тридцать дней;
- б) три месяца;**
- в) три года;
- г) шесть месяцев.

5. Кто вправе разрабатывать карты градостроительного зонирования?

- а) администрация и комиссия по подготовке проекта правил землепользования и застройки;
- б) привлеченная на договорной основе лицензированная проектная организация;
- в) привлеченные на договорной основе физические лица;
- г) все варианты верны.**

#### **1) открытые задания (мини-кейсы, повышенный уровень)**

1. Руководство вашего региона внедряет проектный подход в управлении социально-экономическим развитием региона. С решением каких задач ему придется столкнуться?

**Ответ:**

Ключевой задачей при внедрении проектного подхода является повышение эффективности используемых финансовых, информационных, трудовых ресурсов региона. Для этого требуется проанализировать сложившуюся социально-экономическую ситуацию, выявить проблемные ситуации и разработать план их разрешения (или снижения негативных последствий). Исходя из этого, важным для органов государственной власти является соблюдение сроков и выполнение разработанных мероприятий, взаимодействие органов государственной власти, бизнеса и населения, мониторинг и актуализация нормативно-правовой базы регионов.

2. Среди факторов, влияющих на распространение цифровых технологий в регионе, выделяют экономические факторы, связанные с уровнем развития территории, и социальные, связанные с уровнем образования населения, возрастной структурой, уровнем доходов. Проанализируйте и оцените, как средовые и персональные факторы влияют на восприятие и формирование спроса у населения региона на цифровые услуги.

**Ответ:**

Формирование цифровой экономики в регионах во многом определяется предпосылками, создающими необходимую среду для эффективной реализации цифровой трансформации отдельных территорий и регионов. К таким предпосылкам следует отнести:

- наличие долгосрочной стратегии внедрения цифровых технологий, учитывающей уровень подготовленности бизнес-структур и граждан к переходу на основанные на абсолютно новых принципах способы организационного построения и функционирования экономической и социальной сфер;
- имеющийся ресурсный и технологический базис, обеспечивающий функционирование в условиях цифровой экономики с учетом потребностей хозяйствующих субъектов;
- платежеспособный спрос потребителей цифровых технологий, обуславливающих принципиально новые условия жизни и трудовой деятельности;
- профессиональная подготовленность кадров в области управления всех уровней к принципиальным изменениям в подходах и принципах управленческой деятельности;
- адаптивность системы государственного и муниципального управления к предоставлению качественных и доступных публичных услуг, предоставляемых на цифровых платформах.

3. Необходимо разработать целевую областную программу развития культуры.

Какой орган региональной власти будет выступать в роли государственного заказчика программы? Предложите три мероприятия для включения в программу.

Каковы источники финансирования данных мероприятий?

**Ответ:**

В качестве заказчика целевой областной программы развития культуры выступает Правительство Воронежской области. Областные целевые программы принимаются в развитие федеральных целевых программ. Следующие мероприятия, могут быть включены в разрабатываемую целевую программу: 1. Сохранение и развитие объектов культуры. 2. Строительство и реконструкция культурно-досуговых учреждений в Воронежской области. 3. Содействие сохранению и развитию муниципальных учреждений культуры. При реализации областных целевых программ основным источником являются государственные субсидии.

4. Какие варианты разработки и ввода в эксплуатацию инфраструктурных объектов существуют в особых экономических зонах



**Ответ:** 1) Вся инфраструктура создается заранее (не эффективно). 2) На сегодняшний день основной принцип заключается в формировании инфраструктуры по мере привлечения резидентов и на основе государственно-частного партнерства.

5. Необходимо организовать координацию деятельности и контроля за выполнением соглашения о создании территории опережающего социально-экономического развития, содействия в реализации проектов резидентов территории опережающего социально-экономического развития, проектов иных инвесторов, оценки эффективности функционирования территории опережающего социально-экономического развития, а также в целях рассмотрения и утверждения перспективных планов развития территории опережающего социально-экономического развития, осуществления контроля за реализацией этих планов.

Сформируйте орган управления для решения этих задач. Кто будет входить в состав этого органа? Сформулируйте ряд задач, которые надо решить в связи с созданием территории опережающего социально-экономического развития.

**Ответ:**

В состав органа управления территории опережающего социально-экономического развития входят представители федерального органа, высшего исполнительного органа государственной власти субъекта Российской Федерации, иных государственных органов и исполнительно-распорядительного органа муниципального образования, а также управляющей компании, которая создана для формирования общей инфраструктуры.

Задачи: 1. Определение видов экономической деятельности, которые могут реализовывать свою деятельность в ТОР. 2. Описание и местоположение ТОР. 3. Объем капитальных вложений в формирование инфраструктуры. 4. Формирование уставного капитала управляющей компании.

6. Предложите стратегию развития выбранного региона на основании предложенных вводных данных, обоснуйте использование проектного подхода при реализации этой стратегии.

1. Общая информация по региону Ивановская область:

а) субъект РФ, входящий в состав Центрального федерального округа;

б) площадь 21 436 км<sup>2</sup>;

в) население 1014 тыс. человек (из них по состоянию на 1 января 2018 г. доля городского населения - 81,5 %).

2. Промышленность (ВРП за 2018 г. - 197,8 млрд. руб.):

а) легкая (с преобладанием швейной и текстильной);

б) электроэнергетика;

в) машиностроение;

г) пищевая.

Агропромышленный комплекс и деревообработка развиты слабо.

**Ответ:**

Стратегия развития региона основывается на SWOT-анализе, где важно определить конкурентные преимущества и недостатки территории. Ивановская область имеет следующие преимущества: 1. Входит в Центральный ФО; 2. Высокая доля городского населения; 3. Основой экономики является промышленность. Недостатки: 1. Близость к Москве создает предпосылки для трудовой миграции. 2. Высокая доля легкой промышленности и ее кризисное положение; 3. Слабое развитие АПК и деревообработки. Соответственно требуется акцентировать внимание на формировании условий для диверсификации экономики, в том числе через формирование брендов: «Ивановский текстиль»; «Иваново – город невест», проведение событийного туризма; приоритетная поддержка текстильной отрасли, в том числе ее перевооружение; развитие АПК.

7. В регионе А выращивают свёклу и горох. Доходность на единицу продукции составляет: свекла - 4 руб., горох - 13 руб. Объём производства: свекла - 12 тонн, горох – 1,5 тонны. Определите расстояние от центра сбыта до места выращивания этих культур, если транспортный тариф равен 20 руб./тыс. км. Теория какого учёного лежит в основе решения данной задачи?

**Ответ:**

В основе решения задачи лежит теория изолированного государства И. Тюнена. Для эффективной перевозки стоимость перевозимого груза и транспортные издержки должны составлять 0. Для этого необходимо перемножить доходность и объем производства. После чего требуется узнать расстояние, на которое выгодна перевозка, для этого делится произведение, полученное в предшествующем шаге, на транспортный тариф.

Решение:

Свекла = 4 руб. x 12 тонн = 48 руб./тонн. / 20 = 2,4 тыс.км

Горох = 13 руб. x 1.5 тонн = 19,5 руб./тонн. / 20 = 0,975 тыс.км.

Перевозка свеклы эффективна на расстояние 2 400 км, тогда как перевозка гороха эффективна всего лишь на расстояние 975 км, что делает его перевозку неэффективной на расстояние больше транспортного тарифа.

8. Административно-территориальное деление предусматривает выделение следующих населённых пунктов: город-посёлок-поселение-деревня-хутор. Определите число зависимых мест у центрального места, если для структуры расселения характерна транспортная ориентация. Теория какого учёного лежит в основе решения данной задачи?

**Ответ:** В основе решения данной задачи лежит теория немецкого учёного В. Кристаллера. По этой теории город является центральным местом для посёлка, поселения, деревни и хутора. Посёлок является центральным местом для поселения, деревни и хутора. Поселение является центральным местом по отношению к деревне и хутору. Деревня выступает центральным местом по отношению к хутору.

9. Какие факторы влияют на оценку территории для целей строительства?

**Ответ:**

Существуют два подхода:

- 1) выделение лимитирующих и других факторов, не поддающихся экономической оценке;
- 2) экономическая оценка инженерных условий строительства.

Факторы:

лимитирующие - контуры полезных ископаемых, растительность, санитарно-защитные зоны, зоны охраны заповедников и заказников, территории будущего влияния горнорудных разработок, ценные сельскохозяйственные земли;

поддающиеся экономической оценке - рельеф, инженерно-геологические условия;

активные факторы - климат, земли низкого качества;

ведущие факторы - климат, земли низкого качества.

10. Что входит в оценку территории сельскохозяйственного назначения?

**Ответ:**

Территория оценивается по качеству плодородных земель, анализу и синтезу природных компонентов. Поэтому можно выделить земли самого высокого и низкого качества, не выгодные для сельскохозяйственного использования.

Сельскохозяйственная оценка территории основана на анализе почвенных ресурсов и особенностей почв (тип почв, бонитет), рельефа (уклоны, расчленённость), инженерно-геологических условий (заболоченность), урожайности, климата (зональные и провинциальные особенности).

Данная оценка позволяет в пределах климатических зон выделить провинции по преобладающему типу почв. Сочетание подтипов почв, густоты расчленённости и учёт урожайности зерновых культур дают возможность оконтурить территории с землями самого высокого и низкого качества.

#### **ПК-4 Проведение комплексной географической оценки содержания и результатов работ и проектов**

##### **1) открытые задания (эссе, повышенный уровень)**

1. Показать взаимосвязь инструментов управления градостроительного развития территории в территориальном планировании и проектировании.

**Ответ:**

Взаимосвязь: Генеральный план (набор градостроительных решений, инвестиционных проектов; набор финансово-экономических обоснований, мероприятия по сферам: жилищная, социальная, транспортное обслуживание, охрана природы, ГО и ЧС)-----Градостроительный кодекс РФ-----Проекты планирования и межевания, правила землепользования и застройки-----Инвестиции(Программа инвестиционного освоения территории)-----Налог на землю и арендная плата (Оценочное зонирование и система расчётов платежей за землю)-----Дотации из федерального бюджета (Программы приоритетных национальных проектов)-----Органы местного самоуправления-----Бюджет (Налог на расходы физических лиц, средства поступающие от деятельности муниципальных предприятий).

2. Представьте и обоснуйте проект схемы территориального планирования муниципального района.

**Ответ:**

Схема включает 1) объекты электро- и газоснабжения; 2) автомобильные дороги, мосты, инженерные сооружения; 3) карты (границы поселений, границы земель, границы объектов культурного наследия, границы зон с особыми условиями использования территорий и т.д.); 4) положение о территориальном планировании; 5) материалы по обоснованию планирования ( варианты решения задач, мероприятия по территориальному планированию, предложения и реализация, факторы риска); 6) карты (схемы) по обоснованию проекта (предложения по территориальному планированию.

3. Какие виды согласований должен пройти проект генерального плана поселения, городского округа.

**Ответ:**

Проект генерального плана и проект схемы территориального планирования муниципального района подлежит обязательному согласованию по кодексу РФ. Он предполагает изменения существующих планируемых границ: земель земельного фонда, особо охраняемых территорий, обороны и безопасности, участки в собственности РФ, территории объектов культурного наследия, границ зон планируемого размещения объектов.

Проект генерального плана подлежит согласованию с высшим исполнительным органом государственной власти субъектов РФ, местного самоуправления муниципальных образований, размещение объектов капитального строительства местного значения.

Уполномоченный федеральный орган исполнительной власти направляет на согласование проект генерального плана на государственную экспертизу. Срок согласования-3 месяца. Работает согласительная комиссия -срок не выше 3-х месяцев. На основании документов и материалов главы местной администрации могут решать направлять проект на согласование или отклонить.

4. Что включает в свой состав оценку территории при градостроительном планировании и проектировании?

**Ответ:**

При оценке территории в градостроительном планировании исходят из поставленных различных задач. Она включает анализ природных условий и ресурсов, современного размещения хозяйства и населения, а также характеристику и систематизацию резервных площадок для размещения перспективного городского, крупного сельскохозяйственного и рекреационного строительства.

Анализ территории - это комплекс исследований, направленный на выявление тех особенностей рассматриваемой территории, которые определяют направления перспективного её использования и способствуют рациональному размещению всех отраслей хозяйства.

Градостроительное проектирование - это комплекс планировочных и иных мероприятий, которые необходимо выработать и задействовать для реализации целей регионального и муниципального управления и градостроительного регулирования, осуществления инвестиционных программ в области планировки, застройки и благоустройства территории, реконструкции градостроительных комплексов зданий, сооружений, инженерных систем и природно- ландшафтных территорий.

При оценке территории учитывают обеспеченность территории транспортом, инженерными коммуникациями, санитарно- гигиеническим оборудованием.

5. Что входит в оценку проекта территориального планирования по природным условиям?

**Ответ:**

Оценка территории по природным условиям предусматривает как отдельную оценку компонентов природной среды, так и сводную по различным видам хозяйственной деятельности и в первую очередь по наиболее крупным землепользователям: промышленному и гражданскому строительству; сельскому и лесному хозяйству, а также рекреационному, предполагающий массовый отдых населения.

Принятый оценочный подход предполагает группировку компонентов в основные генетические группы, в той или иной мере определяющие возможный вид использования территории.

- 1) литогенную (геологическое строение, инженерно- геологические условия, рельеф, для целей строительства);
- 2) гидротермическую (гидрологические условия, климат, микроклимат), определяющую условия расселения, развития промышленности, сельскохозяйственного производства, рекреационные возможности;
- 3) биогенную (почвы, растительность и животный мир), характеризующие условия воспроизводства биологических ресурсов, сельскохозяйственного и рекреационного использования территории.

6. Что представляет собой проект оценки территории для целей строительства?

**Ответ:**

В современных условиях строить можно практически везде, но с большими или меньшими затратами. При отборе факторов, определяющих условия строительства, могут быть два подхода. Один основан на выделении лимитирующих и других факторов, не поддающихся экономической оценке. Другой – на экономической оценке инженерных условий строительства.

Можно выделить факторы:

1-лимитирующие (контуры полезных ископаемых, растительность, санитарно-защитные зоны, зоны охраны заповедников и заказников, территории будущего влияния горнорудных разработок, ценные сельскохозяйственные земли);

2-поддающиеся экономической оценке (рельеф, инженерно-геологические условия);

3-активные факторы (водохозяйственные районы, земли среднего сельскохозяйственного значения);

4-ведущие факторы (климат, земли низкого качества).

В оценку для строительства по планировочным условиям входят: населённые пункты, железные дороги, автодороги с твёрдым покрытием, реки и водохранилища, леса, разрабатываемые месторождения. А территории проекта можно разделить на благоприятные, ограниченно благоприятные, неблагоприятные.

Подобный подход к оценке условий строительства позволяет довольно чётко наметить наиболее пригодные территории для возможной застройки.

## **2) закрытые задания (тестовые, средний уровень)**

1. Результатами (результатом) осуществления проекта является (являются):

А) формирование специфических умений и навыков проектирования;

Б) личностное развитие обучающихся (проектов);

В) подготовительный продукт работы над проектом;

Г) все вышеназванные варианты.

**Ответ: А**

2. Непосредственное решение реальной прикладной задачи и получение социально-значимого результата – это особенности,,,,,

А) прикладного проекта;

Б) информационного проекта;

В) исследовательского проекта.

**Ответ: А**

3. Соотнесите определения и типы проектов:

А) совместная учебно-познавательная, творческая и игровая деятельность учащихся-партнёров, имеющая общую цель, согласованные методы, способы деятельности, направленные на достижение общего результата по решению какой-либо проблемы, значимой для участников проекта;

Б) это совместная учебно-познавательная или игровая деятельность учащихся-партнёров, организованная на основе ресурсов коммуникационных технологий (например, Интернет), имеющая общую цель, согласованные методы и способы деятельности, и направленная на достижение общего результата по решению какой-либо проблемы, значимой для участников проекта;

В) самостоятельная деятельность обучающихся, направленная на практическое решение общественно-значимой проблемы, способствующая взаимодействию школьного сообщества с властными структурами и общественностью.

Типы проектов:

1. социальный проект;

2. учебный проект;

3. телекоммуникационный проект.

**Ответ: 1- А, 2 - В, 3 - Б;**

4. Задачи проекта - это:

А) шаги, которые необходимо сделать для достижения цели;

Б) цели проекта;

В) результаты проекта;

Г) пути создания проектной практики.

**Ответ: А**

5. Деятельность связанная с решением творческих исследовательских задач, с заранее неизвестным результатом и предполагающая наличие основных этапов -это.....?

А) исследовательская деятельность;

Б) научная деятельность;

В) проектная работа;

Г) познавательная деятельность.

**Ответ: А**